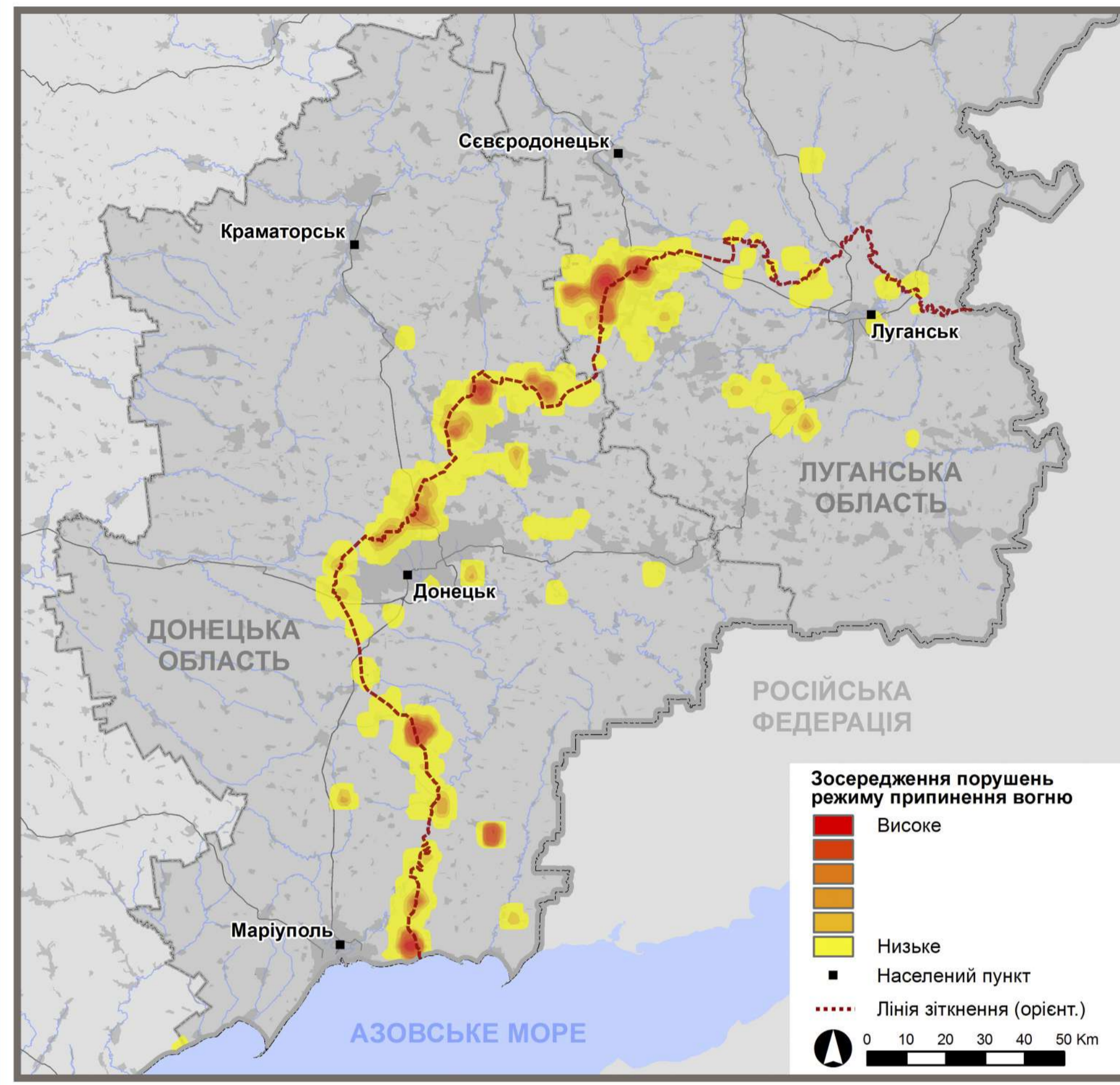


Тенденції та спостереження ЛИПЕНЬ-ВЕРЕСЕНЬ 2021

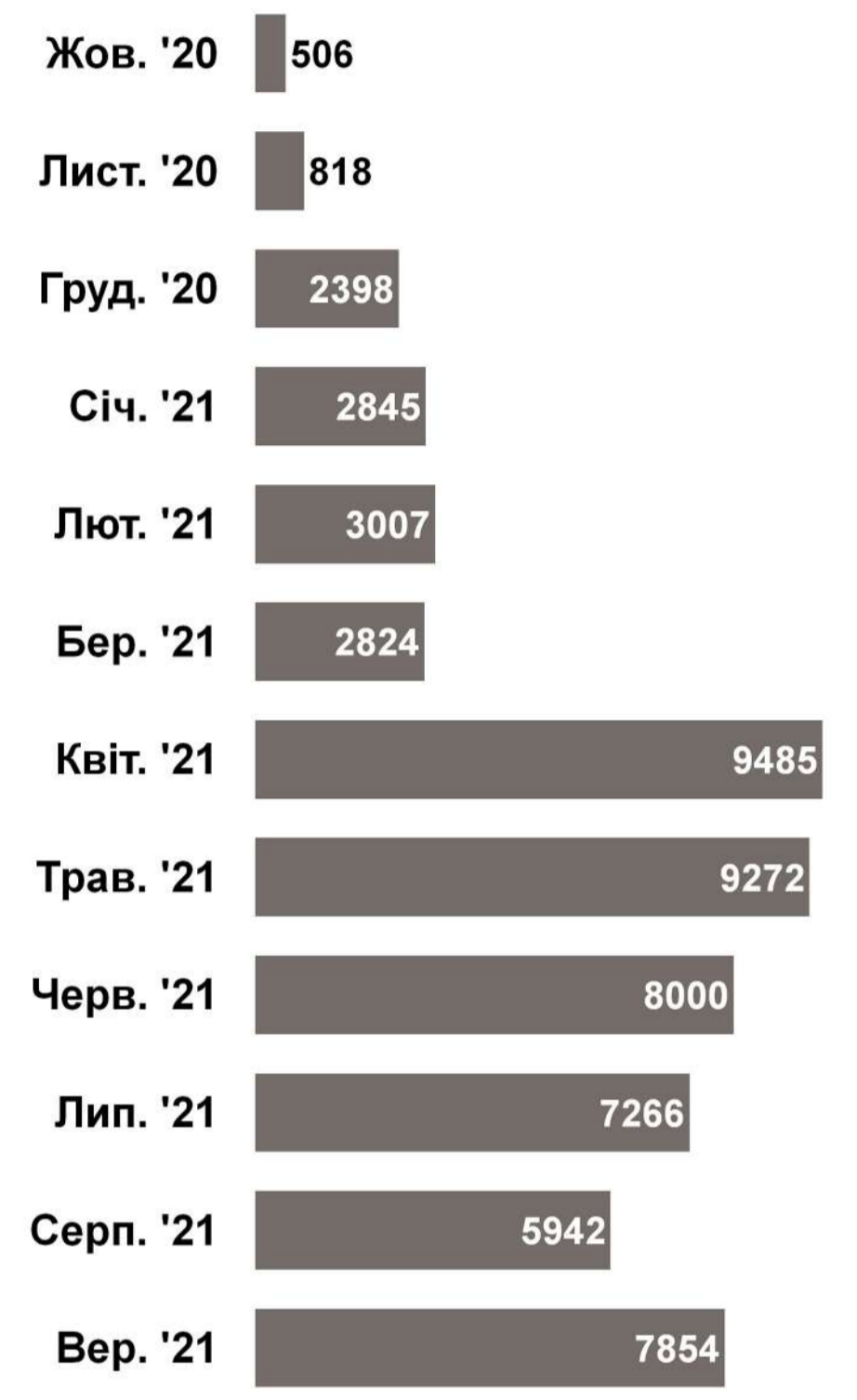
254 обмеження свободи пересування*

403 одиниці озброєння, розміщених із порушенням ліній відведення

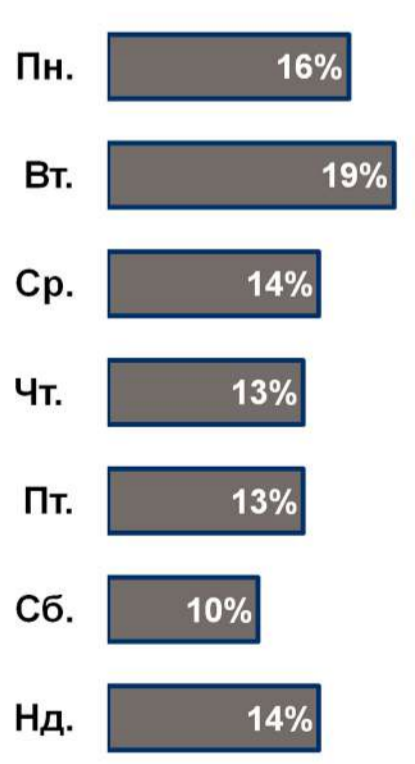
Порушення режиму припинення вогню (ПВ)



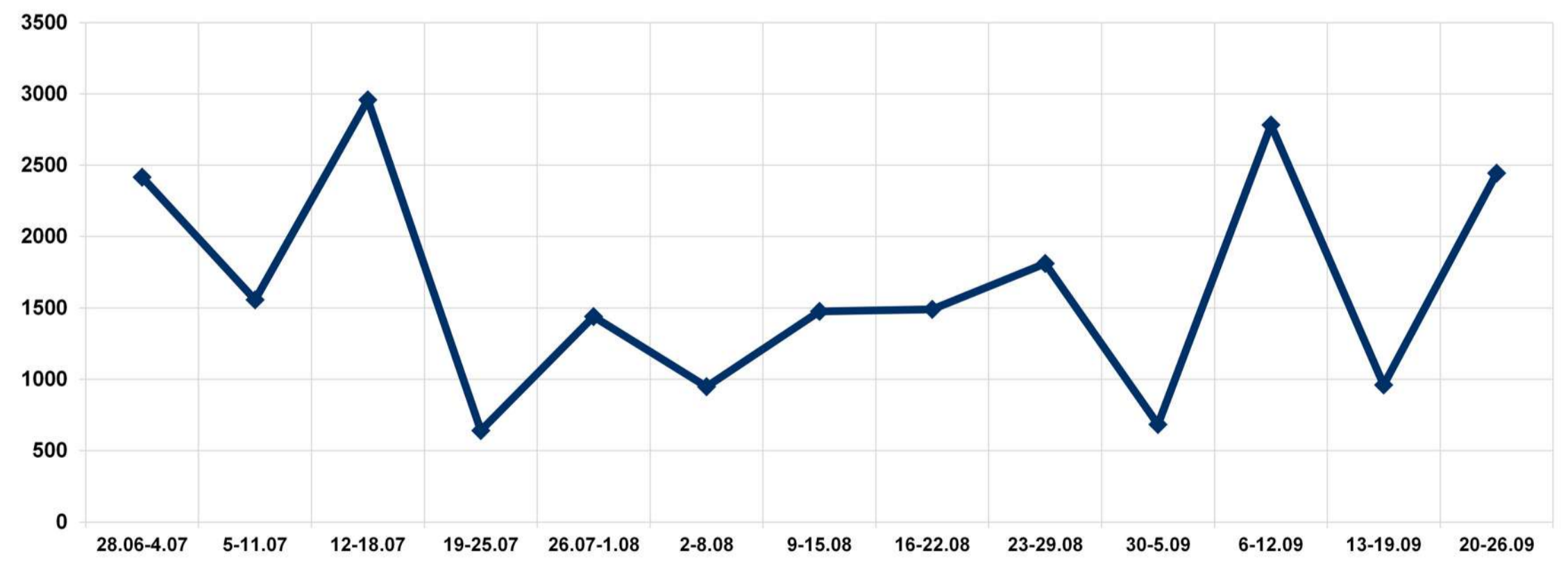
Розбивка порушень за:
кількістю на місяць (порушення впродовж останніх 12 місяців)



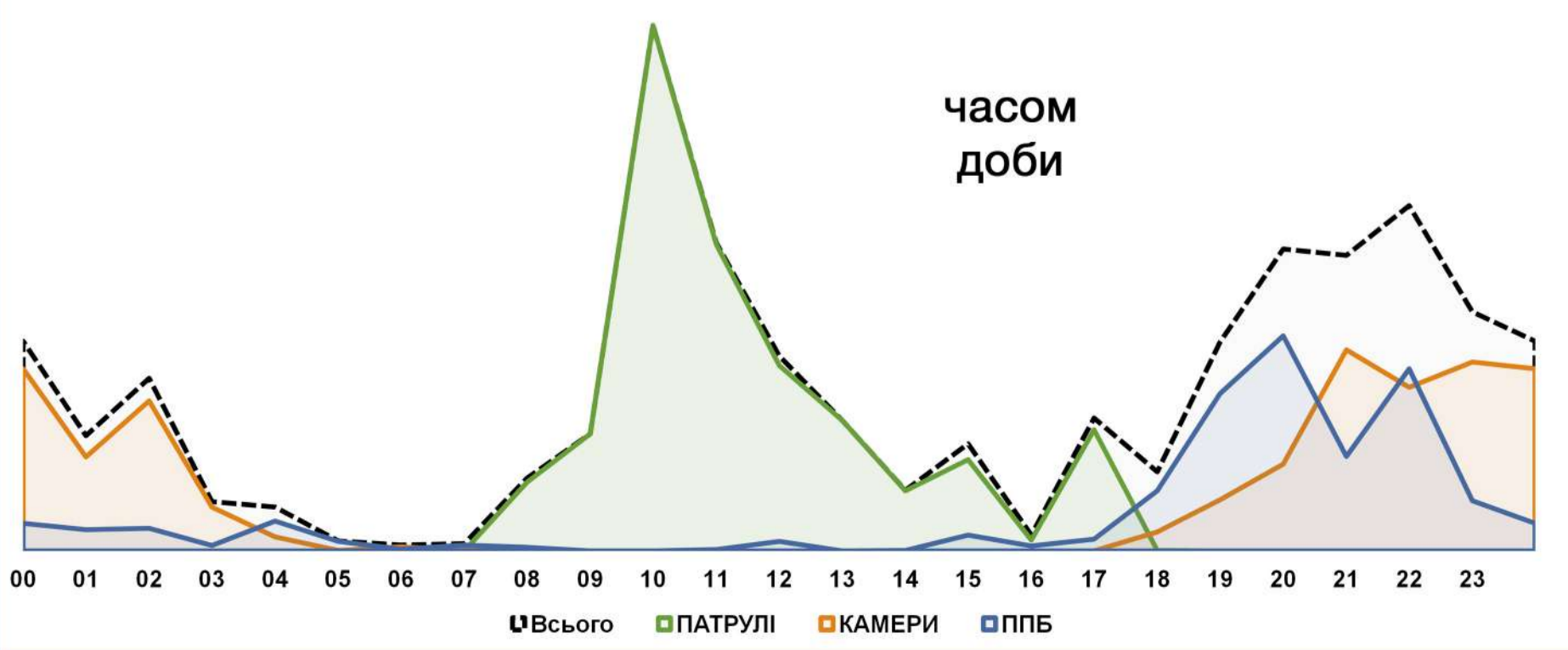
ДНЯМИ ТИЖНЯ



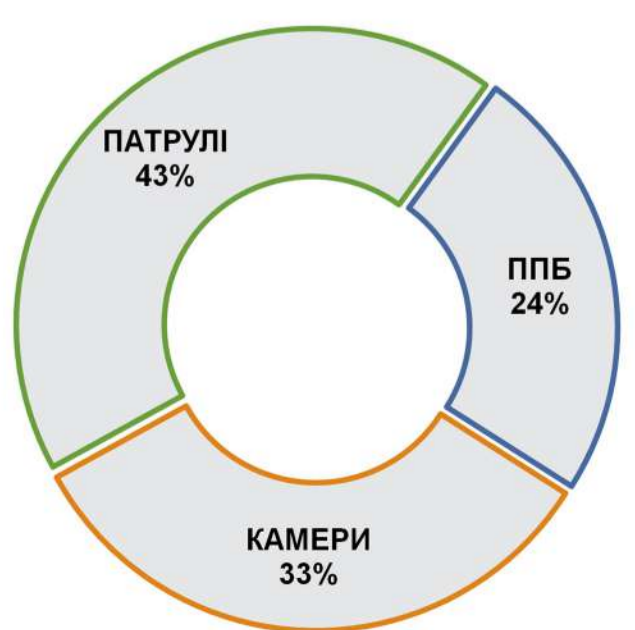
кількістю на тиждень



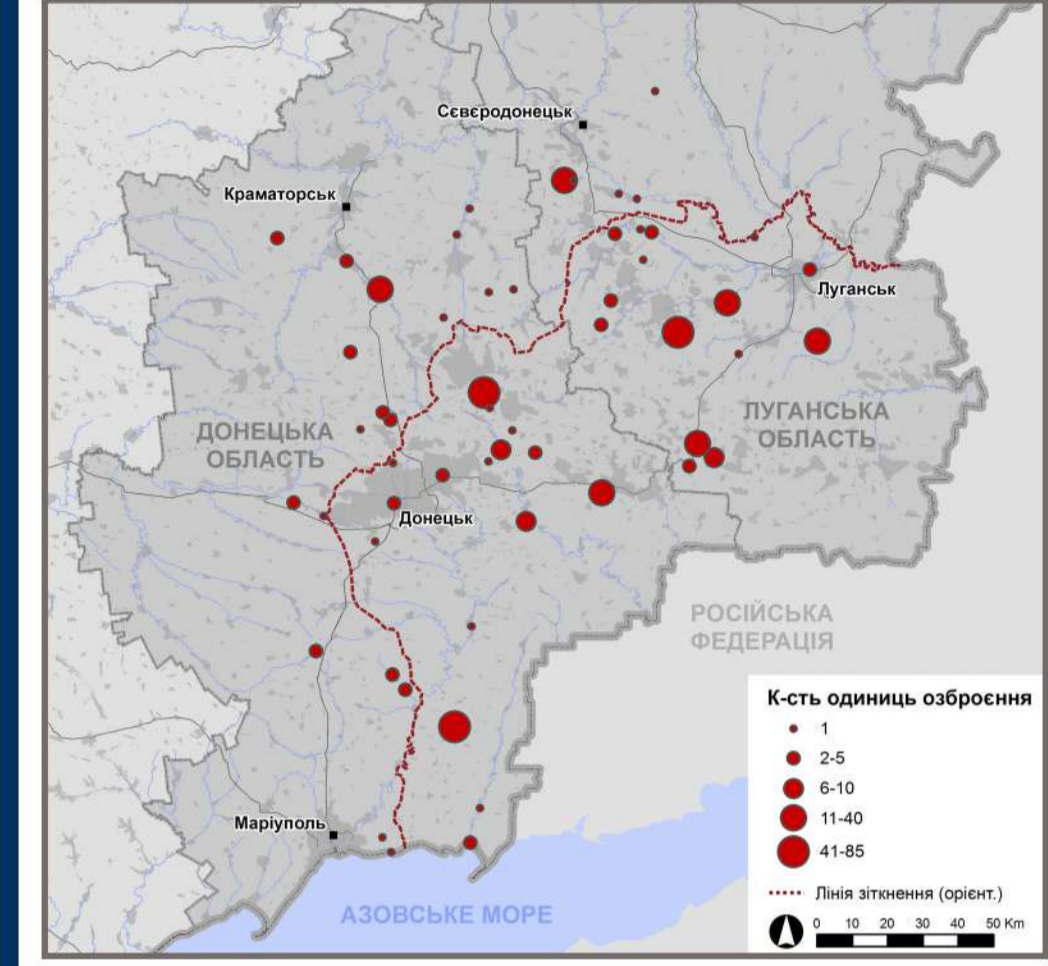
часом доби



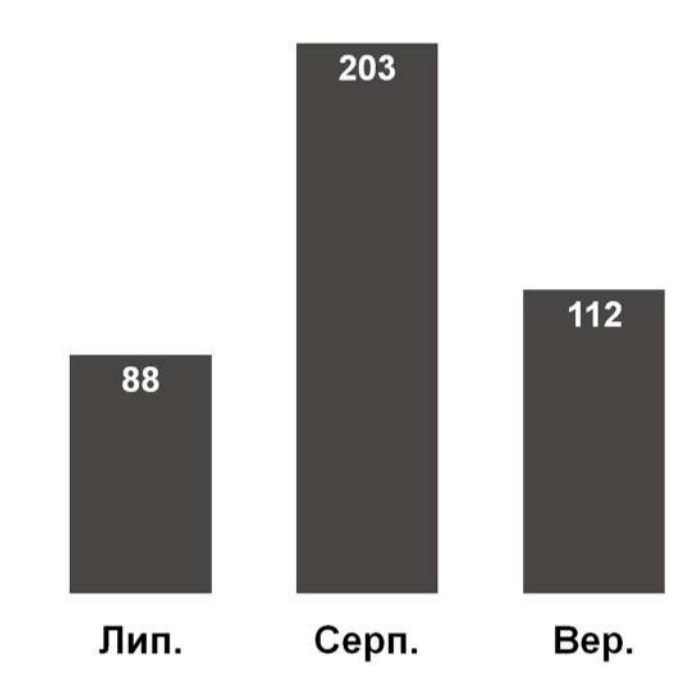
джерелами спостереження



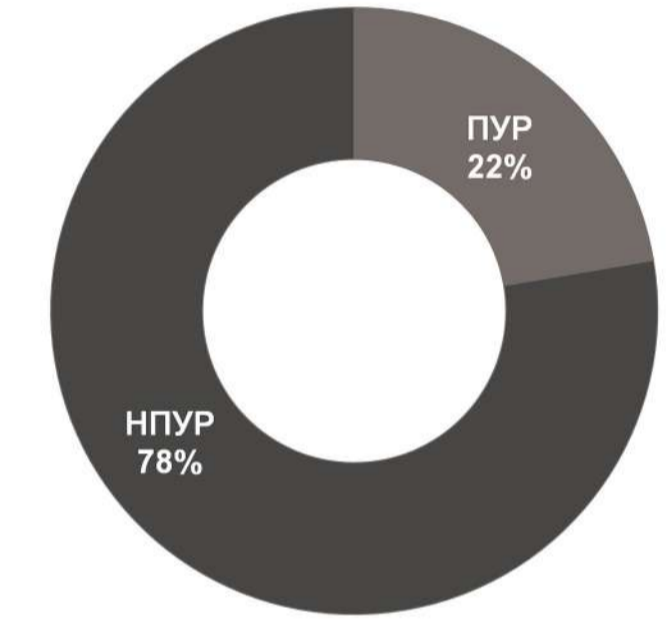
Озброєння, розміщене з порушенням ліній відведення



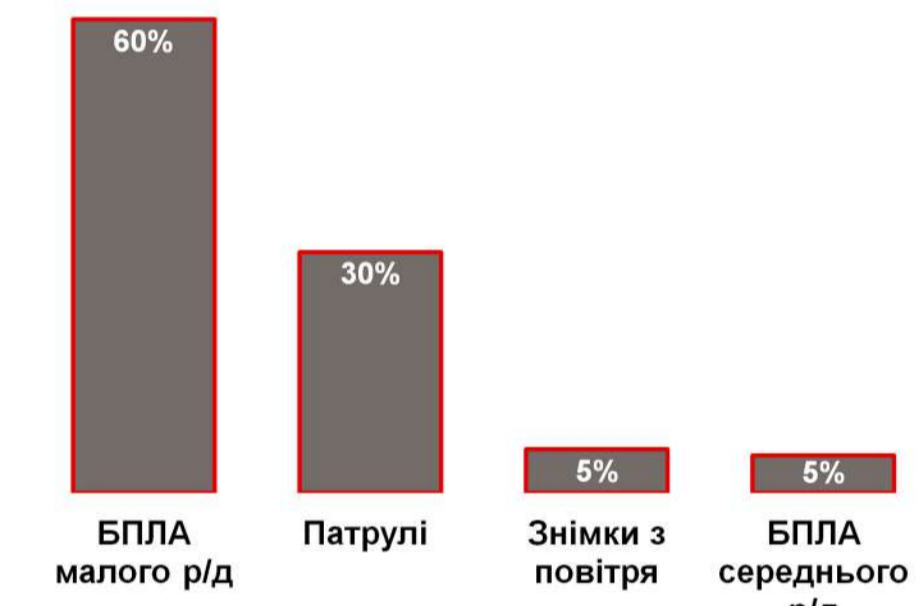
за місяцями



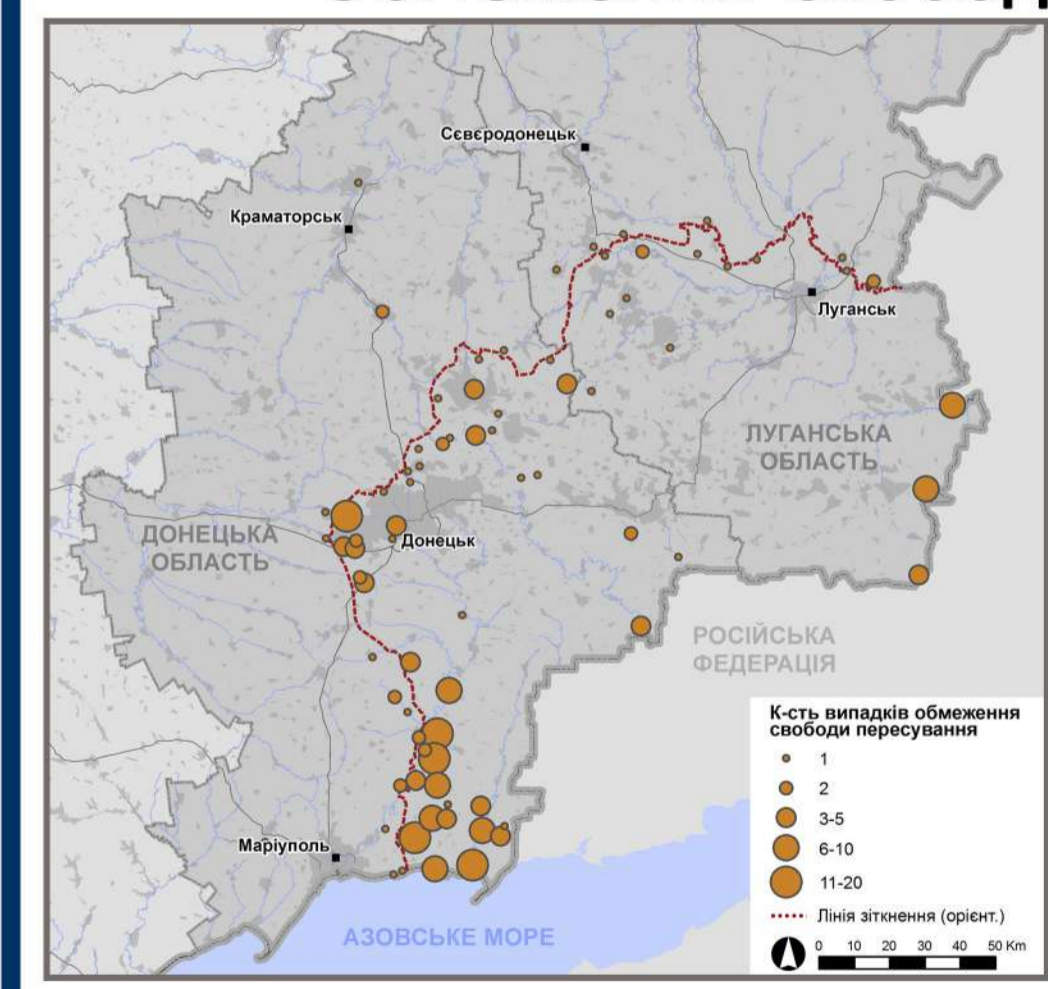
підконтрольність



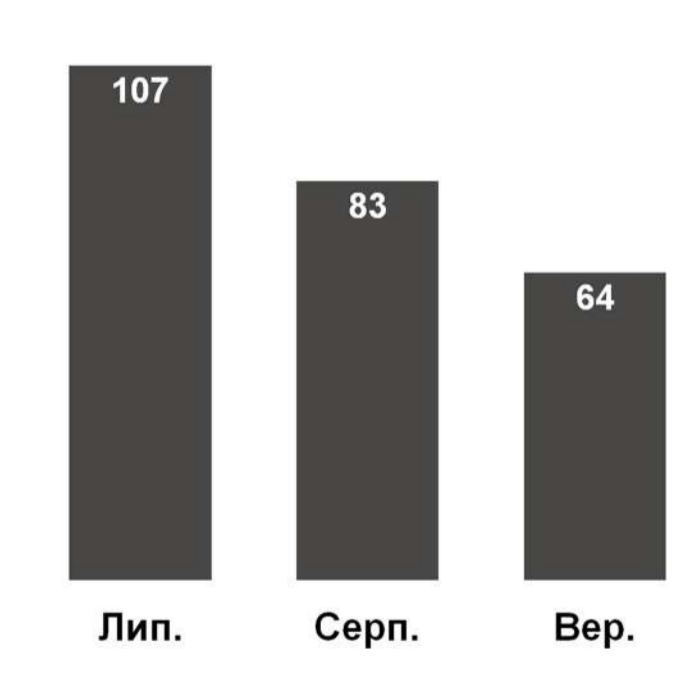
за джерелами спостереження



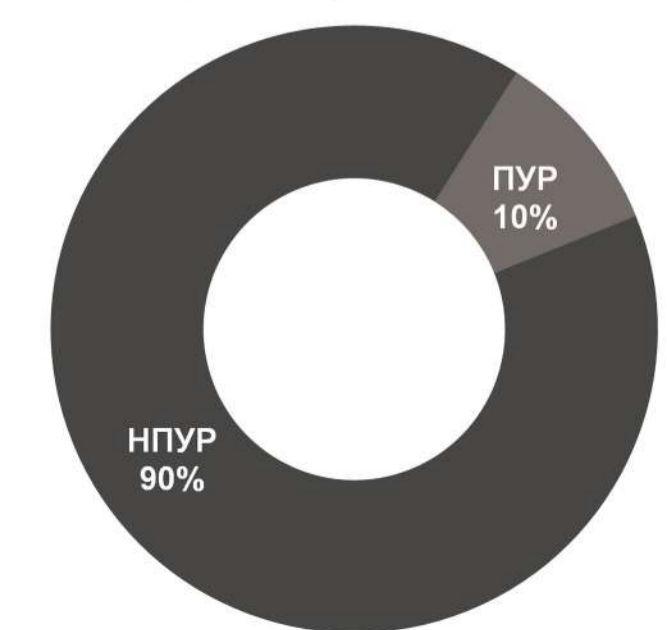
Обмеження свободи пересування*



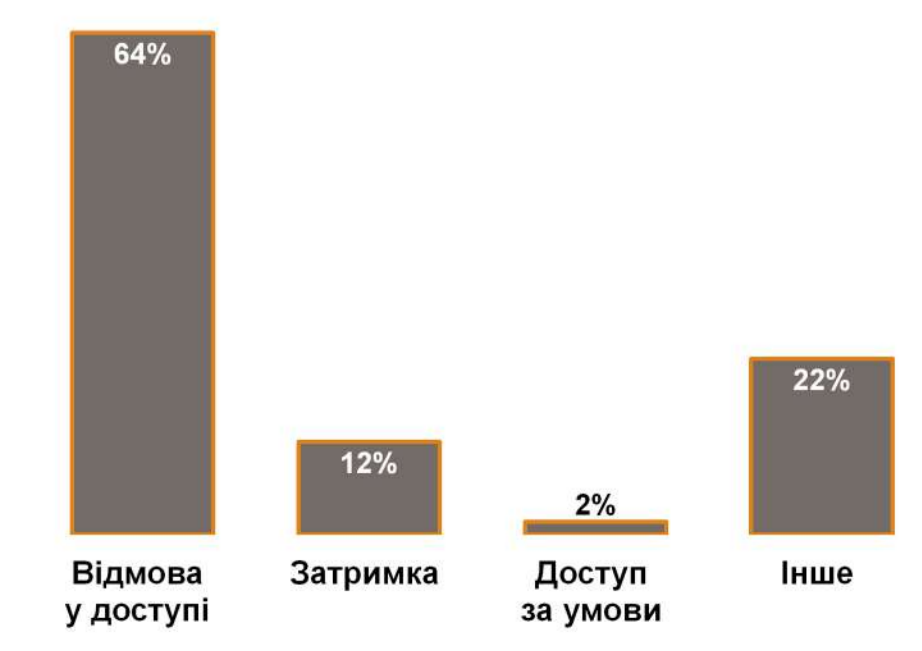
за місяцями



підконтрольність



за типами



Жертви серед цивільного населення в Лип.-Вер. 2021:



Головні тенденції:

У третьому кварталі 2021 року кількість порушень режиму припинення вогню, зафіксованих уздовж лінії зіткнення, знизилася на 21% порівняно з аналогічним показником попереднього кварталу. Однак Місія зафіксувала збільшення кількості вибухів, спричинених застосуванням озброєння, яке мало бути відведене згідно з Мінськими домовленостями, на 43%.

Хоча рівень збройного насильства був значно нижчим за той, що спостерігався до досягнення домовленості про заходи з посилення режиму припинення вогню, введені у дію 27 липня 2020 року, безпекова ситуація залишається нестабільною.

Більшість випадків збройного насильства була зосереджена в чотирьох гарячих точках уздовж лінії зіткнення (близько 70% усіх зафіксованих порушень):

- у районі, що обмежується населеними пунктами Попасна, Золоте і Первомайськ;
- у районах на схід і північний схід від Маріуполя;
- у районах поблизу Старогнатівки та Петрівського;
- на західних і північних околицях Горлівки.

Порушення режиму припинення вогню, зафіксовані поза межами зони безпеки, за оцінкою, були пов'язані з проведенням навчань із бойовою стрільбою. СММ зафіксувала приблизно 2 500 таких порушень. Сукупно вони становлять приблизно 12% від загальної кількості порушень, що в два рази більше аналогічного показника за попередній квартал. 87% із них були зафіксовані в невідконтрольних урядові районах.

У третьому кварталі 2021 року Місія підтвердила 31 жертву серед цивільного населення. Більшість жертв (21 особа) була спричинена обстрілами. У 2021 році СММ вже підтвердила 78 жертв серед цивільного населення (15 загиблих і 63 пораниених).

Місія зафіксувала понад 400 одиниць озброєння, розміщених із порушенням узгоджених ліній відведення — на 43% менше порівняно з попереднім кварталом. 77% таких одиниць озброєння були розміщені в невідконтрольних урядові районах, 23% — у підконтрольних.

Спостерігачі більше 250 разів стикалися з обмеженнями свободи пересування СММ, які не були пов'язані з наявністю мін і невибухлих боєприпасів, що приблизно на 30% більше порівняно з попереднім кварталом. 90% таких обмежень сталися в невідконтрольних урядові районах Донецької та Луганської областей, особливо на півдні Донецької області, на західних околицях Донецька, а також у неконтрольованих урядом районах поблизу кордону з Російською Федерацією. Крім того, Місія зафіксувала 629 випадків перешкод сигналу, які значно вплинули на можливості здійснення моніторингу за допомогою БПЛА.

Джерела для карт: адміністративні кордони – ОКП ООН; дороги, річки – проект OpenStreetMap; море – VLI-Z (2005). Автаторії МГО; інші – ОБСЄ. Система координат: WGS 1984 UTM Zone 37N. Ці карти надані виключно для наочності. Інші відомості не гарантують повноти і не означає, що СММ ОБСЄ затверджує або узгоджує офіційний статус карти. Відомості можуть бути оспорені. © ОБСЄ - СММ 2020. Не дозволяється використовувати, копіювати, відтворювати, передавати, транслювати, продавати, ліцензувати або застосовувати без попереднього дозволу з боку ОБСЄ у письмовій формі.

* Виключаючи регулярні обмеження через міни/невибухлі боєприпаси.