



# VLERËSIMI I KAPITALIT NATYROR

BASHKIA POGRADEC



Organizata për Siguri dhe  
Bashkëpunim në Evropë  
Prezenca në Shqipëri



# VLERËSIMI I KAPITALIT NATYROR

BASHKIA POGRADEC

Tiranë, tetor 2022

Studimi u mbështet nga Organizata për Siguri dhe Bashkëpunim në Evropë, Prezenca në Shqipëri.  
www.osce.org/albania

#### Udhëhoqi grupin e punës

Dr. Elton Qëndro,  
Departamenti për Qeverisjen në Çështjet Ekonomike dhe Mjediore  
Prezenca e OSBE-së në Shqipëri

#### Autorët e raportit

M.Sc. Agron Haxhimali, ekspert për qeverisjen vendore  
Dr. Arbi Shehu, ekspert i burimeve natyrore  
Dr. Kledian Kodra, ekspert për ekonominë dhe financat

#### Kontribuan

Dr. Ledjon Shahini, Ministria e Brendshme,  
Dr. Enea Hoti, Agjencia për Mbështetjen e Vetqeverisjes Vendore  
Znj. Adelina Farrici, Shoqata për Autonominë Vendore  
Znj. Shila Bandilli, Prezenca e OSBE-së në Shqipëri

#### Grupi i Punës i Bashkisë Pogradec nën drejtimin e

Z. Ilir Xhakolli, Kryetar i Bashkisë  
Anxhela Pilinci, Drejtoreshë e Taksave dhe Tarifave Vendore  
Besmira Niko, Drejtoreshë e Emergjencave, Strehimit dhe Administrimit të Tokës Bujqësore  
Fillareta Buzo, Përgjegjëse, Sektori i Administrimit të Aseteve  
Hekuran Hoxha, Përgjegjës i Njësisë së Mbrojtjes së Pyjeve  
Bardhyl Kastrioti, Specialist për Supervizimin e Shërbimesh

Ky dokument është porositur nga Prezenca e OSBE-së në Shqipëri. Pikëpamjet e shprehura në këtë metodologji nuk reflektojnë domosdoshmërisht ato të Prezencës së OSBE-së në Shqipëri.

# TABELA E PËRMBAJTJES

|   |    |
|---|----|
| Lista e Figurave .....                            | 7  |
| Lista e Tabelave .....                            | 7  |
| Lista e Shkurtimeve .....                         | 8  |
| Përmbledhje Kryesore .....                        | 9  |
| 1. HYRJE .....                                    | 11 |
| 1.1 Qellimi dhe objekti i raportit .....          | 11 |
| 1.2 Metodologjia .....                            | 12 |
| 2 PROFILI I BASHKISË POGRADEC.....                | 15 |
| 2.1 Popullsia.....                                | 15 |
| 2.2 Kapitali human në Bashkinë Pogradec.....      | 17 |
| 2.3 Kapitali Social në Bashkinë Pogradec .....    | 18 |
| 2.4 Kapitali i Prodhuar në Bashkinë Pogradec..... | 19 |
| 2.5 Kapitali Financiar në Bashkinë Pogradec.....  | 19 |
| 2.6 Kapitali Natyror i Bashkisë Pogradec.....     | 19 |
| 2.7 Sistemi territorial në Pogradec. ....         | 21 |
| 3 IDENTIFIKIMI I BURIMEVE NATYRORE.....           | 22 |
| 3.1 Burimet minerare .....                        | 22 |
| 3.1.1 Mineralet Metalore.....                     | 23 |
| 3.1.2 Mineralet Jo Metalore.....                  | 25 |
| 3.2 Energjia.....                                 | 28 |
| 3.2.1 Energjia me bazë karboni .....              | 28 |
| 3.2.2 Energjia e Rinovueshme .....                | 29 |
| 3.3 Burimet Ujore.....                            | 31 |
| 3.3.1 Ujërat sipërfaqësorë .....                  | 31 |
| 3.3.2 Ujërat nëntokësorë .....                    | 32 |
| 3.4 Parqet.....                                   | 32 |
| 3.4.1 Zona Mjedisore .....                        | 32 |
| 3.4.2 Gjeomonumentet .....                        | 33 |
| 3.5 Turizmi .....                                 | 35 |
| 3.6 Pyjet dhe Kullotat .....                      | 36 |
| 3.6.1 Pyjet.....                                  | 36 |
| 3.6.2 Kullotat.....                               | 36 |
| 3.7 Bujqësia dhe Blegtoria .....                  | 36 |
| 3.7.1 Bujqësia .....                              | 37 |
| 3.8 Biodiversiteti .....                          | 39 |
| 3.8.1 Fauna.....                                  | 39 |
| 3.8.2 Flora.....                                  | 41 |
| 3.8.3 Habitetet Ujore .....                       | 41 |
| 4 VLERËSIMI MONETAR I BURIMEVE NATYRORE.....      | 42 |
| 4.1 Burimet minerare .....                        | 42 |
| 4.2 Energjia.....                                 | 44 |
| 4.2.1 Energjia e rinovueshme .....                | 44 |
| 4.2.2 Energjia e jo e rinovueshme.....            | 44 |

|  |    |
|--|----|
| 4.3 Burimet Ujore.....                 | 45 |
| 4.3.1 Burimet ujore sipërfaqësore..... | 45 |
| 4.3.2 Burimet ujore nëntokësore .....  | 45 |
| 4.4 Pyjet dhe kullotat .....           | 45 |
| 4.4.1 Pyjet.....                       | 45 |
| 4.5 Bujqësia dhe Blegtoria .....       | 48 |
| 4.5.1 Bujqësia.....                    | 48 |
| 4.5.2 Blegtoria.....                   | 49 |
| 4.6 Biodiversiteti .....               | 50 |
| 4.6.1 Fauna.....                       | 50 |
| 5 KONKLUSIONE DHE REKOMANDIME .....    | 51 |
| 6 LITERATURA .....                     | 54 |
| Shtojca a.....                         | 55 |

## LISTA E FIGURAVE

|  |    |
|--|----|
| Figura 1 Kapitali Natyror i bashkisë Pogradec .....  | 10 |
| Figura 2 Qasja Sistematike dhe metodike për kryerjen e kapitalit natyror.....                  | 12 |
| Figura 3 Vlerësimi i kapitalit natyror në bashki .....   | 13 |
| Figura 4 Pamje nga qyteti i Pogradecit.....  | 17 |
| Figura 5 Pamje nga Driloni .....   | 19 |
| Figura 6 Gurët “Nusia dhe Dhëndëri” Senishtë.....  | 20 |
| Figura 7 Harta e simeve ne Pogradec.....   | 21 |
| Figura 8 Harta e Resurseve Minerare Bashkia Pogradec (Shërbimi Gjeologjik Shqiptar, 2015)..... | 22 |
| Figura 9 Zonat e Mbrojtura Natyrore .....  | 33 |

## LISTA E TABELAVE

|   |    |
|---|----|
| Tabela 1 Njësitë Administrative, bashkia Pogradec.....  | 16 |
| Tabela 2 Burimet minerare të boksiteve.....   | 23 |
| Tabela 3 Burimet minerare të bakrit.....  | 23 |
| Tabela 4 Burimet minerare të hekur-nikelit.....   | 24 |
| Tabela 5 Burimet minerare të kromit.....  | 24 |
| Tabela 6 Burimet minerare të argjilave.....   | 25 |
| Tabela 7 Burimet minerare të kuarcit dhe rerave kuarcore .....  | 26 |
| Tabela 8 Burimet minerare të gëlqerorëve .....  | 26 |
| Tabela 9 Burimet minerare të gurëve dekorativ.....  | 27 |
| Tabela 10 Burimet energjitike të qymyreve .....   | 28 |
| Tabela 11 Prodhimi i Energjisë Elektrike nga Hidrocentralet në bashkinë Pogradec .....  | 29 |
| Tabela 12 Burimet ujore sipërfaqësore, bashkia Pogradec .....   | 31 |
| Tabela 13 Burimet ujore të shfrytëzimit, bashkia Pogradec.....  | 31 |
| Tabela 14 Burimet dinamike të OKB-së, bashkia Pogradec .....  | 32 |
| Tabela 15 Vizitoret ne Liqenin e Pogradecit.....  | 35 |
| Tabela 16 Llojet e mbulesës të tokës, bashkia Pogradec .....  | 36 |
| Tabela 17 Prodhimtaria vjetore në bujqësi, bashkia Pogradec .....   | 37 |
| Tabela 18 Prodhimi vjetor bujqësi, bashkia Pogradec.....  | 38 |
| Tabela 19 Prodhimtaria frutore, bashkia Pogradec .....  | 38 |
| Tabela 20 Gjendja blegtorale, bashkia Pogradec.....   | 39 |
| Tabela 21 Anfibet e pranishem ne zonen e liqenit.....   | 40 |
| Tabela 22 Reptilet e pranishem ne zonen e liqenit.....  | 40 |
| Tabela 23 Përfitime nga aktiviteti minerar sipas Shoqërive.....   | 43 |
| Tabela 24 Vlera e burimeve pyjore në rast përdorimi për sekuestrim karboni .....  | 46 |
| Tabela 25 Të ardhura vjetore te mundshme nga burimet pyjore në rast përdorimi për dhënien me qira.....  | 47 |
| Tabela 26 Vlera e aktivitet pyjor në rast përdorimi për dhënien me qira.....  | 47 |
| Tabela 27 Të ardhura vjetore te mundshme nga burimet pyjore në rast përdorimi për dhënien me qira pa përfshirë tokat dierr dhe inproduktive ..... | 48 |
| Tabela 28 Vlera e aktivitet pyjor në rast përdorimi për dhënien me qira pa përfshirë tokat dierr dhe inproduktive .....                           | 48 |
| Tabela 29 Vlera e prodhimeve bujqësore.....   | 49 |
| Tabela 30 Vlera e aktivitet monetar të prodhimeve blegtorale .....  | 49 |
| Tabela 31 Vlera e pasurisë natyrore të bashkisë Pogradec.....   | 52 |

## LISTA E SHKURTIMEVE

|        |  |
|--------|--|
| AKBN   | Agjencia Kombëtare e Burimeve Natyrore     |
| AKZM   | Agjencia Kombëtare e Zonave të Mbrojtura   |
| AMBU   | Agjencia e Menaxhimit të Burimeve Ujore    |
| AKT    | Agjencia Kombëtare e Turizmit              |
| ERE    | Enti Rregullator i Energjisë               |
| FMN    | Fondi Monetar Ndërkombëtar                 |
| MTM    | Ministria e Turizmit dhe Mjedisit          |
| MIE    | Ministria e Infrastrukturës dhe Energjisë  |
| KN     | Kapitali Natyror                           |
| SHGJSH | Shërbimi Gjeologjik Shqipëtar              |
| SKME   | Sistemi i Kontabilitetit Mjedisor-Ekonomik |

## PËRMBLEDHJE KRYESORE

Bashkia Pogradec shtrihet në një territor me shumëllojshmëri të kapitalit natyror (KN) duke përfshirë burimet minerare, burimet ujore, pyjet dhe kullotat, tokat bujqësore, burime energjetike të rinovueshme, parqe natyrore me potencial turistik dhe rekreacioni dhe me një biodiversitet të pasur mes florës dhe faunës. Ndër burimet kryesore spikasin rezervat minerare, ato energjetike dhe potenciali natyror për zhvillim turistik dhe kulturor. Gjithashtu duhet theksuar edhe parku i liqenit të Ohrit i cili është një nga zonat më të preferuara për turistët shqiptar e të huaj gjatë gjithë vitit.

Hartuesit e këtij punimi dolën në përfundime rreth inventarit sasior dhe monetar të burimeve natyrore të lartpërmendura duke marrë për bazë tabelat e burimeve dhe përdorimit dhe duke u përpjekur të replikojnë praktikën më të mirë të sygjëruar nga kuadri qendror i Sistemeve të Kontabilitetit Mjedisor-Ekonomik (SKME-ve) në nivelin e bashkisë Pogradec.

Në bazë të analizës së realizuar, vlerësohet se fluksi vjetor monetar nga Kapitali Natyror në bashkinë Pogradec është rreth 5.6 miliardë lekë (afërsisht 128 milion Euro), ndërsa aktivi monetar llogaritet rreth 1.35 miliardë lekë (afërsisht EUR 11 miliardë lekë).

Vlen për t'u përmendur që në llogaritjet e aktivitet monetar nuk janë përfshirë rezervat e burimeve minerare, specifikisht të kromit, kuarcit dhe rërës kuarcore, hekur-nikelit, gurëve gëlqeror, boksitit, argjilit, gurëve dekorativë dhe travetinës, rezerva të cilat me çmimet aktuale të tregut, do të arrinin përafërsisht një vlerë prej 155 miliardë lekë, për shkak se këto burime janë burime të treguara dhe jo të matura.

Gjithashtu, për shkak të mungesës së të dhënave, në vlerat e mësipërme nuk janë përfshirë:

1. Vlera e pritshme e flukseve vjetore nga burimet minerare si kromi, rëra kuarcore, hekur-nikeli, guri gëlqeror dhe qymyri;
2. Vlera e pritshme e flukseve vjetore nga prodhimi i produkteve blegtorale;
3. Vlera e pritshme e flukseve vjetore nga burimet energjetike jo të rinovueshme, specifikisht, qymyrit.
4. Vlera e pritshme e flukseve vjetore dhe vlera e aktivitet monetar nga përdorimi i aktivitet pyjor për lëndë drusore.
5. Vlera e pritshme e flukseve vjetore dhe vlera e aktivitet monetar nga flora dhe fauna.

Gjithashtu, vlera e mundshme e potencialit agroturistik dhe kulturor të zonës nuk është përfshirë në rezultatet e mësipërme.

## KAPITALI NATYROR I BASHKISË POGRADEC

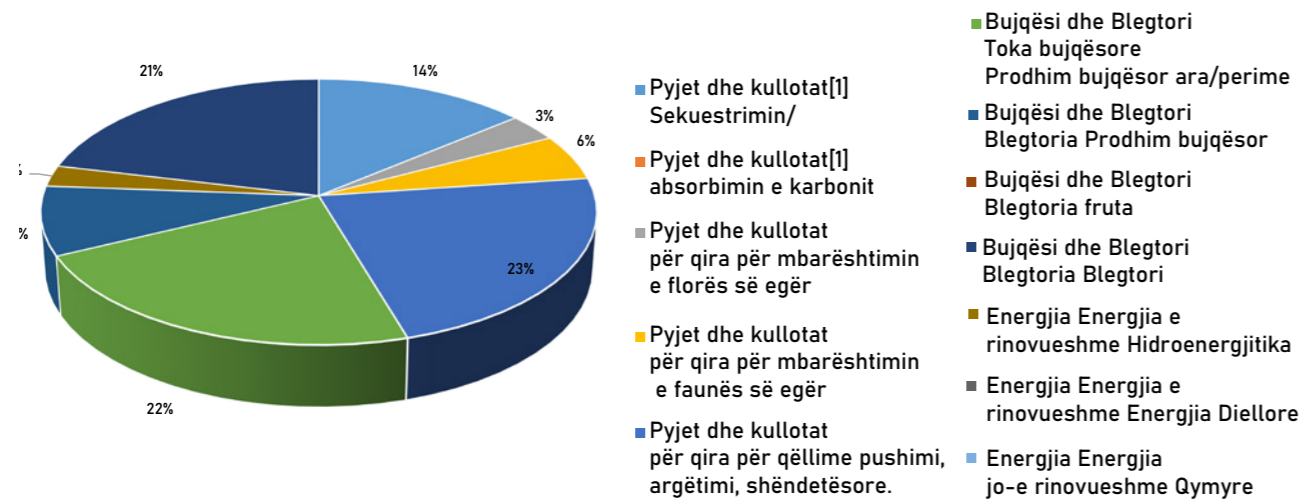


Figura 1 Kapitali Natyror i Bashkisë Pogradec

Analiza e Kapitalit Natyror evidenton potencialin bujqësor të bashkisë Pogradec duke qenë se bujqësia përfaqëson rreth 29% të fluksit monetar vjetor të gjeneruar nga kjo bashki.

Aktiviteti i dytë i cili gjeneron flukse të larta vjetore lidhet me dhënien me qira të aktivitetit pyjor për qëllime pushimi, argëtimi, shëndetësore, shoqërore dhe për veprimtari turistike kampingje (kënde lodrash, mjedise sportive, shlodhëse, etj.), duke përfaqësuar rreth 21% të fluksit monetar vjetor të bashkisë Pogradec. Aktiviteti pyjor gjeneron flukse vjetore edhe nga përdorimi i pyjeve dhe zonave të mbrojtura për sekuestrim karboni duke përfaqësuar rreth 13% të fluksit monetar vjetor nëse aktiviteti pyjor do të përdorej për sekuestrim karboni.

Vlen për tu theksuar, se një element i rëndësishëm i cili ndikoi procesin e vlerësimit të kapitalit natyror të bashkisë Pogradec është cilësia e të dhënave në lidhje me burimet natyrore të saj.

Analiza në lidhje me flukseve monetare vjetore dhe vlerën e aktiveve të burimeve të ndryshme natyrore të kësaj bashkie do të ishte më informuese nëse të dhënat e raportuara do të ishin më të plota, duke përfshirë të dhëna për të gjitha burimet natyrore të bashkisë si dhe këto të dhëna të reflektonin vlera më të përditësuar.

## I. HYRJE

Ky raport është vlerësimi i kapitalit natyror të bashkisë Pogradec. Synimi i këtij raporti është të krijojë një vlerësim bazë të kapitalit natyror në bashki dhe të trajtoj çështjet e grumbullimit, aksesit dhe analizës së të dhënave në nivel bashkie. Nevoja për këtë raport rrjedh nga mungesa e një vlerësimi rutinë për gjendjen e kapitalit natyror dhe aftësisë së tij për të mbështetur shërbimet kritike të ekosistemit në nivel vendor. Sot, teknikat moderne që ekzistojnë përgjatë një larmie të gjerë disiplinash, e bëjnë të mundur një analizë të kapitalit natyror në kushtet.

Ky raport bën të mundur lidhjen e kapitalit natyror në bashkinë Pogradec me llogaritë kombëtare dhe mundëson një kuadër për të kuantifikuar vlerën e kapitalit.

Raporti është i bazuar në një metodologji të hartuar nga Prezenca e OSBE-së në Shqipëri për “Vlerësimin e Kapitalit Natyror”<sup>1</sup>. Duke ndjekur linjën metodike, raporti është i ndërtuar në tre kapituj kryesor: i) kapitulli i parë paraqet një profil të përgjithshëm të bashkisë Pogradec në këndvështrimin social-ekonomik, mjedisor, historik dhe kulturor; ii) në kapitullin e dytë të raportit prezantohet një hartëzim i gjithë elementëve sasior dhe cilësor të kapitalit natyror në bashkinë Pogradec; iii) në kapitullin e tretë paraqitet vlerësimi monetar i kapitalit natyror të bashkisë Pogradec bazuar në të dhënat sasiore të paraqitura nga Grupi i Punës së bashkisë.

## 1.1 QËLLIMI DHE OBJEKTI I RAPORTIT

Qëllimi kryesor i këtij raporti është të trajtoj pyetjet e mëposhtme: Kush është kapitali natyror në bashkinë Pogradec dhe kush është vlera ekonomike, monetare e këtij kapitali? Për t’iu përgjigjur këtyre pyetjeve, ky raport ka si objekt:

- Të zhvillojë një inventar të detajuar sasior dhe cilësor të kapitalit natyror në bashkinë Pogradec duke analizuar gjithë potencialin e mundshëm kërkimor, statistikor përgjatë një sërë sektorësh;
- Të vlerësojë vlerën monetare të këtij kapitali duke përdorur formula dhe metodologji specifike sipas legjislacionit në fuqi për elementët e kapitalit;

Për të zbatuar këto objektiva, projekti i mbështetur nga Prezenca e OSBE-së në bashkëpunim me Ministrinë e Brendshme dhe bashkinë Pogradec, ka kryer këto detyra:

- Shqyrtim të literaturës dhe punës kërkimore;
- Shqyrtim të listës së aseteve dhe kapitalit natyror të paraqitur nga Grupi i Punës i krijuar në nivel bashkie;
- Organizimin e një takimi teknik me Grupin e Punës së bashkisë Pogradec për të diskutuar mbi sfidën e mbledhjes së statistikave, mënyrën e përlllogaritjes dhe burimet e informacionit;
- Hartimin e raportit të Kapitalit Natyror të bashkisë Pogradec;
- Organizimin e një takimi konsultues dhe vlerësues të raportit paraprak (më 16 nëntor 2022) me pjesëmarrjen e gjithë aktorëve vendorë, Ministrisë së Brendshme, Agjencisë për Mbështetjen e Qeverisë Vendorë dhe shoqërisë civile;
- Përfundimin e raportit dhe dorëzimin pranë bashkisë Pogradec.

<sup>1</sup> Kodra, K, Shehu, A, Haxhimali, A, (2021). Metodologji për vlerësimin e kapitalit natyror. (OSCE) Tiranë, 2021

## 1.2 METODOLOGJIA

Ky raport është bazuar në metodologjinë e hartuar nga Prezenca e OSBE-së në Shqipëri sëbashku me Ministrinë e Brendshme (OSCE & MB, 2021).<sup>2</sup> Referuar kësaj metodologjie, është bërë i mundur përcaktimi i “përkufizimit” dhe kuadrit të kapitalit natyror, me punën e një sërë ekspertëve nga disiplina të ndryshme. Figura 2, më poshtë prezanton qasjen skematike të procesit të kryerjes së vlerësimit të kapitalit natyror, bazuar në metodologji.



Figura 2. Qasja skematike dhe metodike për kryerjen e kapitalit natyror.

Në këtë kontekst, metodologjia e ndjekur për këtë raport ka qenë si më poshtë:

### Krijimi i Grupit të Punës.

Me urdhër të kryetarit së bashkisë u krijua grupi i punës në nivel bashkie. Grupi i punës përbehej nga specialistë të sektorëve kyç për kapitalin natyror si: mjedisi, turizmi, bujqësia, pyjet, ujërat, taksat, energjia dhe burimet, por edhe nga zyra të tjera shërbimesh vendore, brenda dhe jashtë bashkisë .

### Grumbullimi i të dhënave.

Grupi i punës, filloi të grumbulloi të dhëna sipas metodologjisë me qëllim popullimin e databazës për një analizë sa më të plotë për KN. Mbledhja e të dhënave, edhe pse një sfidë, u tejkalua duke përdorur të gjitha burimet nga institucione vendore, rajonale dhe kombëtare. Përpunimi i të dhënave u përqendrua në sasinë, cilësinë dhe vendndodhjen e aseteve të KN.

### Përgatitja e raportit paraprak.

Raporti është përgatitur hap pas hapi sipas metodologjisë. Për çdo hap përgatitej një draft nga bashkia në konsultim dhe asistencën e ekspertëve të fushës. Më tej, draftit për çdo hap i rishikoheshin dhe verifikoheshin të dhënat nga burime të ndryshme.

### Konsultimi.

Raporti paraprak u konsultua fillimisht së brendshmi nga grupi i punës, i cili më pas e konsultoi atë me aktorë të tjerë dhe sidomos me siguresit e të dhënave. Më pas raporti paraprak u konsultua në një seminar vendor me përfaqësues vendor, ekspertë teknik, përfaqësues të njësive administrative dhe fshatrave (Shih Shtojcën A).

### Përfundimi dhe miratimi i raportit nga bashkia.

Raporti mbi KN, i strukturuar sipas metodologjisë, ka kaluar disa filtra në tërë prezantimin e tij. Pjesa narrative dhe ajo me të dhëna mbi llogaritë financiare, funksionet dhe vlerësimin e çdo aset, ishte objekt i trajtimit të konsultimeve të gjëra profesionale dhe statistikore. Miratimi i parë informal i raportit ka kaluar nga grupi i punës në bashki dhe më pas raporti ka marrë edhe një miratim formal nga kryetaria e bashkisë.



Figura 2. Vlerësimi i kapitalit natyror në bashki

<sup>2</sup> Kodra, K, Shehu, A, Haxhimali, A, (2021). Metodologji për vlerësimin e kapitalit natyror. (OSCE) Tiranë, 2021



## II. PROFILI I BASHKISË POGRADEC

Bashkia Pogradec shtrihet në pjesën juglindore të Shqipërisë, në anë të bregut jugperëndimor të liqenit të Ohrit (695 metra mbi nivelin e detit). Bashkia Pogradec është një ndër 6 Njësitë e Qeverisjes Vendore në Qarkun Korçë.

**Zona Gjeografike:** Bashkia Pogradec kufizohet në veri me bashkinë e Përrenjasit, në juglindje me bashkinë e Pustecit, në jug me bashkinë e Maliqit dhe në perëndim me bashkinë e Gramshit. Sipërfaqja e Pogradecit është 595 km<sup>2</sup> (sipërfaqe tokësore) dhe 108.9 km<sup>2</sup> (sipërfaqe ujore) dhe ka 90,726 banorë në përbërjen e territorit të tij.

Liqeni i Ohrit i krijuar rreth 2 milion vjet më parë është liqeni më i thellë tektonik i Ballkanit (liqeni i 7-të më i thellë në Evropë), dhe mbulon në total një sipërfaqe prej rreth 358.2 km<sup>2</sup>, prej së cilës 109 km<sup>2</sup> i përket bashkisë Pogradec. Sot Liqeni i Ohrit është shpallur në statusin Trashëgimi Kulturor Natyror Botëror e mbrojtur nga UNESCO në 1980, dhe pjesa shqiptare është aktualisht duke punuar për të fituar këtë status.

Bashkia Pogradec përbëhet nga 8 njësi administrative të cilat janë: Pogradec, Hudënisht, Proptisht, Trebinjë, Velçan, Dardhas, Buçimas dhe Çërravë. Bashkia e re ka nën administrimin e saj një qytet dhe 72 fshatra.

### 2.1 POPULLSIA

Bashkia Pogradec, sipas Regjistrit të Gjendjes Civile në vitin 2016 rezulton 90726 banorë. Qyteti i Pogradecit, regjistron numrin më të lartë të banorëve duke përfaqësuar 41% (36842 banorë) të popullsisë së bashkisë Pogradec. Njësia Administrative në raport me popullsinë më të madhe pas qytetit të Pogradecit është Njësia Administrative-Buçimas me 17.792 banorë, ose 20% e totalit të bashkisë. Njësitë më të vogla të Bashkisë, për nga popullsia, janë Dardhas (3794 banorë – 4%), Trebinja (3 355 banorë - 4%) dhe Velçani (2 716 banorë– 3%). Përveç popullsisë banuese, sidomos në sezonin veror, qyteti pothuaj pesëfishohet në popullsi nga turistët që frekuentojnë hotelet, si dhe banorët jo të përhershëm (ata të cilët kanë shtëpi të dyta në qytet por banojnë në qytete të tjera).

Të dhëna të tjera: Bashkia e Pogradecit do të bashkojë në një të vetme të gjitha njësitë e rrethit të deritanishëm të Pogradecit duke ruajtur të njëjtët kufij territorialë që ka pasur deri tani rrethi. Qytetit të Pogradecit dhe komunave Udënisht e Buçimash që shtrihen përgjatë Liqenit të Ohrit dhe orientohen drejt turizmit, me ndarjen e re territoriale i bashkohen dhe disa zona të thella malore, të cilat përballen me varfërinë dhe mungesën e punësimit.

Për shumë familje kryesisht nga fshatrat përreth Pogradecit, vendi fqinj i Maqedonisë së Veriut është zgjidhja për punësim ditor ose sezonal. Burrat shkojnë për të punuar në vendin fqinjë kryesisht në sektorin e ndërtimit dhe punëve të tjera të krahut.

Asetet kulturore në zonë janë të shumta por pak të njohura pasi deri më tani kanë munguar politikat e promovimit. Pavarësisht fshatrave të shumta turistike buzë liqenit, turistët që vijnë janë të orientuar nga agjencitë turistike maqedonase të cilat përfshijnë në paketat turistike që ofrojnë vizitat ditore në



Pogradec dhe disa nga fshatrat si Lin, Tushemisht, Volorekë, etj.

Pogradeci dhe fshatrat pranë tij, për shkak se janë kthyer në një destinacion turistik, kanë pasur një hov të sektorit të ndërtimit ku përgjatë dekadës së fundit janë ngritur dhjetra pallate shumëkatësh, duke ngritur shumë pikëpyetje lidhur me planifikimin urbanistik të zonës.

Pogradeci përbëhet nga 8 Njësi Administrative (Pogradec, Udenisht, Buçimas, Çërravë, Dardhas, Trebinjë, Proptisht dhe Velçan), 1 qytet (Pogradeci) dhe 72 fshatra si me poshtë:

Tabela 1 Njësitë Administrative, Bashkia Pogradec

| Qarku | Qendra e Bashkisë | Njësi Administrative Përbërëse | Qytetet dhe Fshatrat në përbërje të tyre  | Popullsia sipas Census 2011 | Popullsia sipas Rregjistrimit Civil | Sipërfaqja Km2 |
|-------|-------------------|--------------------------------|---|-----------------------------|-------------------------------------|----------------|
| Korçë | Qyteti Pogradec   | Pogradec                       | Qyteti Pogradec   | 61,530                      | 90,976                              | 584.77         |
|       |                   | Udenisht                       | Fshatrat: Udenisht, Memlisht, Çervenakë, Piskupat, Lin, Buqez   |                             |                                     |                |
|       |                   | Buçimas                        | Fshatrat: Buçimas, Tushemisht, Peshkëpi, Gurras, Gështenjas, Remenj, Vërdovë, Bahçallëk   |                             |                                     |                |
|       |                   | Çërravë                        | Fshatrat: Çërravë, Blacë, Bletas, Alarup, Pretushë, Grabovicë, Nizhavec, Kodras, Leshnicë, Lumas, Qershizë  |                             |                                     |                |
|       |                   | Dardhas                        | Fshatrat: Dardhas, Stropckë, Grunjas, Prenisht, Derdushë, Osnat, Lekas, Nicë, Stërkanj  |                             |                                     |                |
|       |                   | Trebinjë                       | Fshatrat: Trebinjë, Çezmë e Madhe, Çezmë e Vogël, Hondisht, Selcë e Sipërme, Llëngë, Plenisht, Hoshtecë, Zemcë, Podgozhan, malinë, Kalivaç, Prevelan, Dunicë, Guri i Bardhë.              |                             |                                     |                |
|       |                   | Proptisht                      | Fshatrat: Proptisht, Rodokal Sipër, Rodokal Poshtë, Homezh, Slabinjë, Somotinë, Kriçkovë, Selcë e Sipërme, Selcë e Poshtme, Homçan, Vërri, Golik, Slatinë, Baribardhë, Selishtë, Zalltore |                             |                                     |                |
|       |                   | Velçan                         | Fshatrat: Velçan, Buzahishtë, Shpellë, Bishnicë, Jollë, Losnik, Laktesh, Senishtë.  |                             |                                     |                |



Figura 4 Pamje nga qyteti i Pogradecit

## 2.2 KAPITALI NJERËZOR NË BASHKINË POGRADEC.

Komuniteti i bashkisë Pogradec ka një gjenezë shumë të herëshme. Zbulimet e bëra nga gërmimet arkeologjike tregojnë se treva e Pogradecit ka qenë e banuar që në kohët e lashta. Popullimi i saj e ka zanafillën në periudhën e Neolitit të hershëm (6000 p.l.K) me vendbanimet që shtriheshin kryesisht përgjatë bregut të liqenit.

Megjithatë zhvillimin më të madh në lashtësi kjo trevë e mori gjatë periudhës Qytetare Ilire kur ajo u bë kryeqendra e Mbretërisë së Parë Ilir (shek. V-IV p.l.K). Në këtë territor banonin fiset ilire të Enkelejve dhe të Desaretëve të cilët përmenden si fise me organizim shtetëror dhe ushtarak, si dhe me një qytetërim dhe kulturë të zhvilluar.

Periudha e shek. IV – VI m.Kr (e njohur ndryshe edhe si Antikiteti i vonë), karakterizohet gjithashtu nga përhapja në masë e krishtëritimit i cili, në vitin 313 u bë fe zyrtare e Perandorisë Bizantine ku bënte pjesë treva e Pogradecit.

Me shpalljen e Pavarësisë së Shqipërisë në vitin 1912, treva e Pogradecit bëhet pjesë e shtetit të ri shqiptar dhe futet në një fazë të re zhvillimi e cila u karakterizua nga luhatjet që i kushtëzoheshin prej rrethanave politike kjo kryesisht falë zhvillimit të dy luftërave botërore në vitet 1914 – 1918 dhe 1939 – 1944. Me mbarimin e Luftës së Dytë Botërore treva e Pogradecit shndërrohet në një qendër të rëndësishme të turizmit por edhe të industrisë minerare.

E gjitha kjo metamorfozë historike ka karakterizuar një rritje cilësore në formë dinamike të jetesës ndër vite që shkrihet më së miri dhe në mënyrë harmonike me vlerat, traditat, kulturën dhe zakonet që na kanë lënë të parët si dhe burimet natyrore që ofron vetë territori gjeografik i kësaj bashkie.

Me rëndësi është aftësia për t'u integruar me ndryshimet e proceseve përparimtare në kohë e duke

lënë një ndikim pozitiv në pritshmëritë e kontributeve njerëzore nga të gjitha grup-moshat, duke zhvilluar gjithëpërfshirje dhe funksionalitet të një sistemi jetik cilësor për këtë komunitet.

Pogradeci sot ka 61.530 banorë sipas Cencusist 2012 dhe 90.970 banorë sipas Regjistrit të Gjendjes Civile (29.416 familje) dhe me moshë mesatare 32.5 vjet.

Historia dhe faktet përbejnë kapitalin njerëzor të Pogradecit.

Në institucionet publike dhe ato private ka një numër të lart të punonjësve të arsimuar brenda dhe jashtë vendit të cilët japin një produktivitet dhe një efikasitet të dukshëm me një "Feedback" produktiv cilësor të shërbimeve, ky efikasitet vjen si një rrjedhojë e ndjekjes dhe zbatimit në një mënyrë të mirëfilltë dhe profesional të teknikave të skemës administrative dhe asaj politikbërëse.

## 2.3 KAPITALI SOCIAL NË BASHKINË POGRADEC

Pozitat e Pogradecit të favorizuara nga burimeve natyrore, historia dhe kultura kanë zhvilluar kapitalit Social duke ndikuar pozitivisht në cilësinë e mirëqenies jo vetëm për individin por për të gjithë komunitetin që përfshin bashkia, me ndikim kombëtar dhe rajonal.

Kulturë dhe Tradita e Pogradecit është shumë nga folklori, me larmi kostumesh popullore dhe këngë e valle melodioze të frymëzuara nga bukuritë natyrore të zonës. Tradita artistike e Pogradecit ka prodhuar shumë piktorë dhe shkrimtarë të poezisë dhe prozës, si Lasgush Poradeci, liriku më i madh shqiptar, pa lënë pa përmendur edhe Mitrush Kutelin.

Pogradeci me një traditë të pasur në artizanat përfaqësohet sot denjësisht nga artistët e gdhëndjes në dru. Pogradeci ka një muze të pasur me dëshmi antikiteti dhe të kohës së luftës, ka kishën e vjetër ortodokse, që quhet kisha e Shën Mërisë dhe ndodhet në lagjen e vjetër të qytetit, si dhe një kishë të re, me arkitekturë shumë të veçantë të quajtur Ringjallja.

Atraksionet janë të shumta në Pogradec, duke nisur nga qendrat historike, kulturore, qyteti i vjetër, kalaja 2400 vjeçare, Bazilika e Linit, varret mbretërore të Selcës, e në vetvete liqeni i Pogradecit, që tashmë është trashëgimi e UNESCO-s. Këto të gjitha e bëjnë Pogradecin që të jetë një qendër e turizmit kulturor dhe natyror.

Pogradeci, qyteti i liqenit, i malit, kulturës, traditës por edhe qyteti i poetëve. Pogradeci është i bukur jo vetëm prej natyre, por është edhe një qytet i lashtë e me tradita të hershme kulturore e artistike. Pogradeci është qyteti i luleve, i verës, i peshkut të rrallë koranit, që vështirë se gjendet tjetër kund, por edhe qyteti i mikpritjes. Nga ana tjetër, biblioteka "Mitrush Kuteli" e pasuron akoma më shumë aspektetin social. Të gjitha këto elemente forcojnë konceptin e kapitalit social në Pogradec.

## 2.4 KAPITALI I PRODHUAR NË BASHKINË POGRADEC.

Bashkia Pogradec ka në territorin e sajë asete fizike dhe aktivitete prodhuese me aftësi për të ofruar flukse mallrash dhe shërbimesh. Këtu përfshihen linja industriale dhe bujqësore. Minierat e qymyrit-linjit, linja e prodhimit të hekur nikelit, linjat e përpunimit të drurit, ajo ushqimore, verërat, dhe konservimet. Por me shumë peshë janë linja e turizmit dhe e kulinarisë.

Pogradeci në sektorë të ndryshëm si energjitika, bujqësia, turizmi, disa industri nxjerrëse dhe përpunuese të jenë komplementarë me asetet social ekonomike të qendrave të sipërpërmendura, japin mundësi ekosistemit që t'u ofrojë shërbime në mënyrë të qëndrueshme dhe të kontribuojnë në fuqizimin e dijes dhe inovacionit si motor i së ardhmes.

## 2.5 KAPITALI FINANCIAR NË BASHKINË POGRADEC.

Bashkia Pogradec ka një buxhet vjetor që arrin në 1.260.344.503 lekë. Të ardhurat nga burime të veta janë 614.691.671 lekë, ndërsa të ardhurat nga buxheti qeverisë janë 645.652.832 lekë.

## 2.6 KAPITALI NATYROR I BASHKISË POGRADEC.

Pogradeci ndodhet në juglindje të Republikës Shqiptare dhe është kryeqendra e rrethit të Pogradecit dhe bënë pjesë në qarkun e Korçës. Qyteti ka një sipërfaqe prej 13 km<sup>2</sup> dhe shtrihet në bregun e liqenit të Ohrit.



Figura 5 Pamje nga Driloni

Pogradeci shtrihet 700 metra mbi nivelin e detit në një luginë, e cila rrethohet nga malet në perëndim dhe nga kodra të ulta në jug dhe në lindje.

Burimet e ujit, liqenet, fushat, kodrat malet, pyjet, kullotat, bimësia, fauna dhe flora me të gjitha kategoritë përkatëse përbejnë një kapital natyrorë të larmishëm për Pogradecin. Por nga ana tjetër edhe shumë monumente natyre dhe bionatyre e pasurojnë këtë kapital. Këtu përmendim: Burimi i Drilonit, Guri i Kamjes, Mullarët e Gurtë – Trebinjë, Fragment i shkëputjes tektonike të grabenit të Ohrit (Pogradec), Shpella e Mëmlishtit, Shpella e Radokalit, Shpella e Baribardhës, Shpella e Shën Marenë, Mani i Shën Marenës, Kanioni i Llëngës, Selvitë e kishës Pogradec, Rrepet e Tushemishtit, Gurët “Nusja dhe Dhëndëri” Senishtë, Shpella e Najzmës (Tushemisht), Rrapi i Radokalit, Rrapi i Selcës së Sipërme, Lisi i Leshnicës, Liqenet e Lukovës.



Figura 6 Gurët “Nusja dhe Dhëndëri” Senishtë

## 2.7 SISTEMI TERRITORIAL NË POGRADEC.

**Sistemi urban-SU:** formohet nga bashkimi i territoreve urbane dhe kufizohet nga vija e gjelbër.

**Sistemi natyror-SN:** përbëhet nga peizazhet, hapësirat e paprekuara të natyrës, korridoret ekologjike dhe hapësirat që kanë një kategori bazë të përdorimit “natyrë” (N) dhe në përputhje me legjislacionin e posaçëm.

**Sistemi bujqësor-SB:** përbëhet nga toka bujqësore, e zënë me bimët e arave, pemishtet e vreshtat kudo ku ndodhet dhe që ka veçori thelbësore të saj pjellorinë dhe kanalet, rezervuarët në shërbim të saj. Sistemi bujqësor formohet nga bashkimi i tokave me kategori bazë të përdorimit të tokës “bujqësinë” (B). Ky sistem është rezultat i ndërveprimit në kohë midis aktiviteteve njerëzore, për kultivim dhe ndërtime me karakter bujqësor në territor. Zonimi i sistemit bujqësor bazohet në bonitetin e tokës dhe në aktivitete e funksione që zhvillohen brenda këtij sistemi, sipas legjislacionit të posaçëm në fuqi.

**Sistemi ujqor-SU:** është tërësia e burimeve nëntokësore dhe mbitokësore ujore, që përmban të gjithë trupat ujorë, përfshirë brigjet sipas përcaktimeve të legjislacionit të posaçëm. Sistemi ujqor formohet nga rrjeti me kategori bazë të përdorimit të tokës “ujë” (U).

**Sistemi infrastrukturor-SI:** përmban rrjetet kryesore të infrastrukturës, në nivel kombëtar, nivel qarku dhe vendor. Sistemi infrastrukturor formohet nga rrjeti me kategori bazë të përdorimit të tokës “infrastrukturë” (IN).

Në territorin e bashkisë Pogradec, për shkak edhe të diversitetit të relievit, vihet re një mbizotërim i dukshëm i sistemit natyror (63 %), i cili ndahet në pyje, toka me vegetacion të ulët e kullota. Sistemi bujqësor (18 %), i dyti në sipërfaqe ndërthuret shpesh me Sistemin Ujqor (15. 5%) e me atë Urban (2. 5%), gjë që vihet re sidomos në zonën Pogradec-Buçimas. Sistemi infrastrukturor zë rreth 1% të sipërfaqes territoriale të përgjithshme të bashkisë Pogradec.

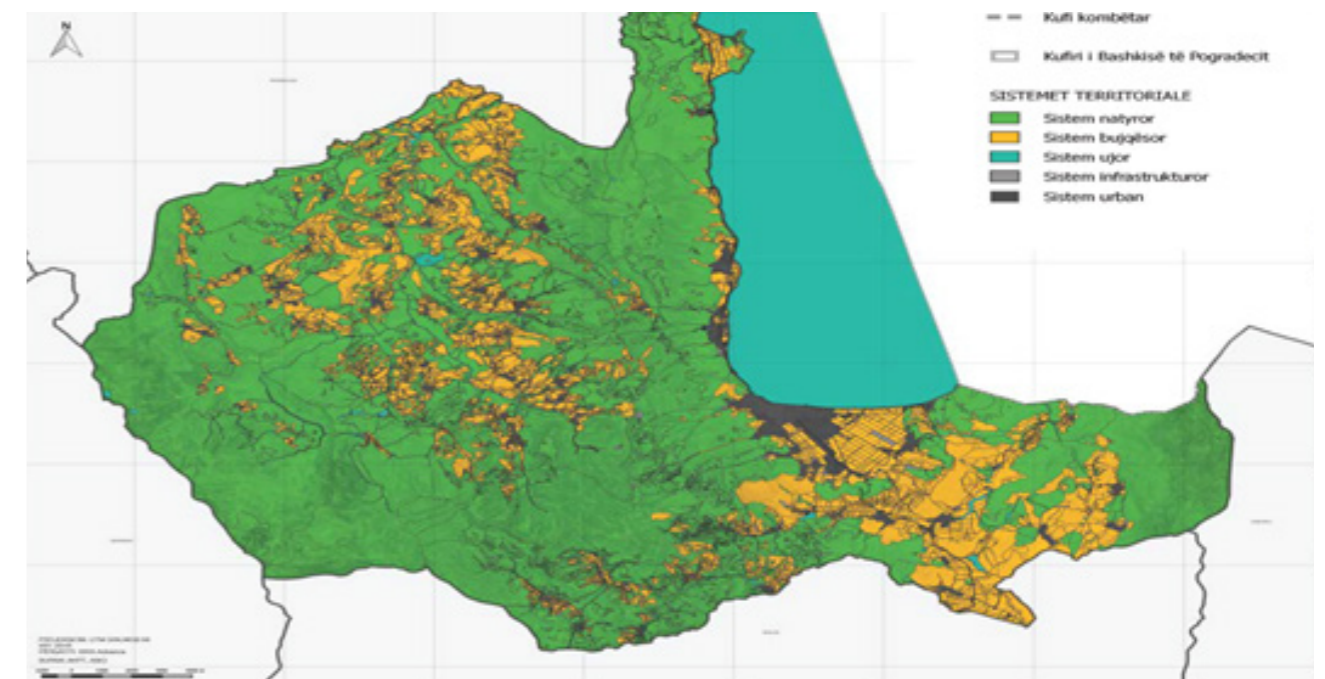


Figura 7 Harta e sistemeve ne Pogradec.

## III. IDENTIFIKIMI I BURIMEVE NATYRORE

### 3.1 BURIMET MINERARE

Bashkia Pogradec përfshin në territorin e saj një sipërfaqe prej 548.77 km<sup>2</sup>, në të cilat evidentohet një shumëllojshmëri pasurish minerare metalore dhe jo metalore të cilat shpërndahen në pothuajse gjithë sipërfaqen e saj. Në mënyrë të përbledhur numri i vendburime dhe objekteve sipas mineraleve janë si më poshtë:

- Krom **25** vendburime dhe objekte
- Bakër **1** objekt
- Hekur - Nikel **6** vendburime
- Boksit **2** objekte
- Gëlqerorë **16** objekte
- Argjila **12** vendburime dhe objekte
- Qymyre **10** vendburime dhe objekte
- Torfë **1** objekt
- Gurë dekorative **11** objekte
- Shkrifërime **3** objekt
- Travertina **1** objekt
- Rëra kuarcore **4** vendburime.

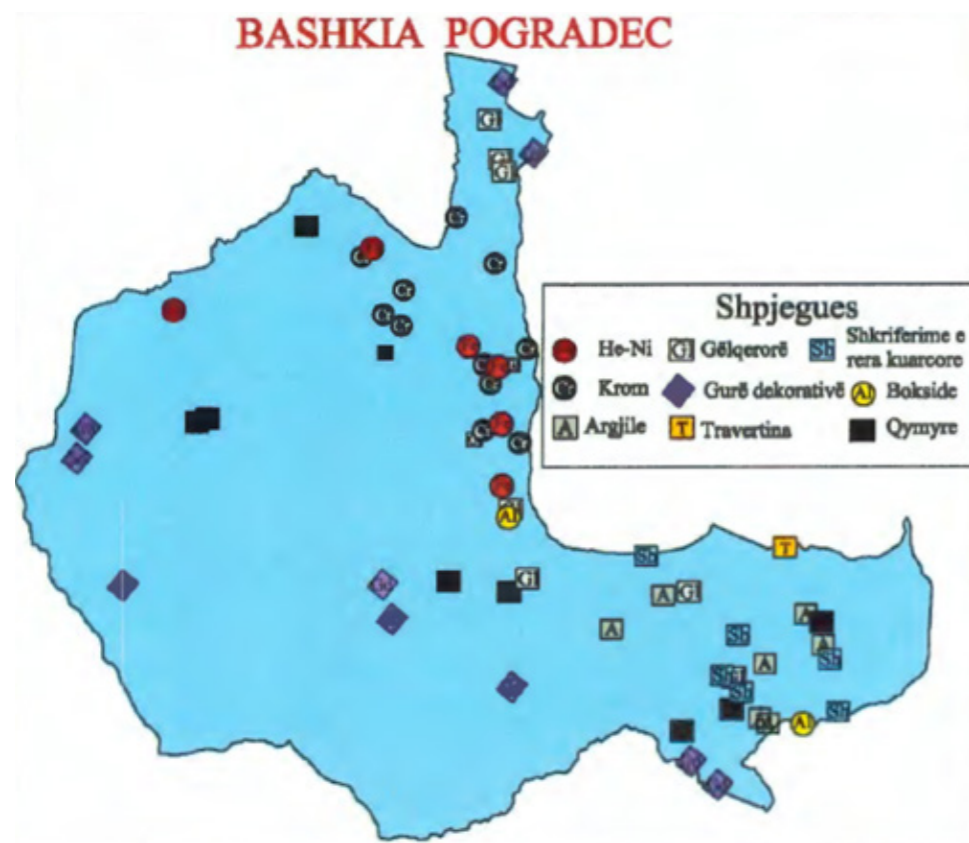


Figura 8 Harta e Burime Minerare, bashkia Pogradec3

### 3.1.1 MINERALET METALORE

#### 3.1.1.1 BOKSITET

Boksitet janë lenda e parë për prodhimin e aluminit, kur moduli Al<sub>2</sub>O<sub>3</sub>/ SiO<sub>2</sub> shkon nga 3-4%. Prania e lartë e Fe<sub>2</sub>O<sub>3</sub> si dhe e SiO<sub>2</sub> i bën mjaft të përdorshme në industrinë e çimentos e cila vitet e fundit është mjaft e zhvilluar në Shqipëri. Në zonën e bashkisë Pogradec evidentohen dy vendburime boksitesh të cilat kanë rezerva gjeologjike prej 82000 ton.

Tabela 2 Burimet minerare të boksiteve

| Nr. | V.b, objekti, shfaqja e min. | Rezerva Gjeologjike (ton) | Përmbajtja e komponentëve të dobishëm në % |                  |
|-----|------------------------------|---------------------------|--|------------------|
|     |                              |                           | Al <sub>2</sub> O <sub>3</sub>             | SiO <sub>2</sub> |
| 1   | Krasta e B. laces            | 44,000                    | 24   | 27               |
| 2   | Saselishte                   | 38,000                    | 43.06                                      | 9.73             |
|     | <b>Total</b>                 | <b>82,000</b>             |  |                  |

#### 3.1.1.2 BAKËR

Në bashkinë e Pogradecit kemi vetëm shfaqjen sulfurore të mineralit bakër, të cilat ndodhen në objektin "Guri i Topit". Autorët e rilevimit rekomandojnë sidomos në këto dy shfaqje të kryhen punime të tjera shtesë për rëndësinë që kanë ato për Ar.

Tabela 3 Burimet minerare të bakrit

| Nr | V.b, objekti, shfaqja e min. | Rezerva Gjeologjike 000/ton | Përmbajtja e komponentëve të dobishëm në % |           |
|----|------------------------------|-----------------------------|--|-----------|
|    |                              |                             | Cu   | Au gr/ton |
| 1  | Guri. Topit                  | Shfaqje                     | 0.12                                       | 1.4       |
|    | <b>Total</b>                 |                             |  |           |

#### 3.1.1.3 HEKUR NIKEL

Minerali i hekur nikelit në zonën e Pogradecit, është evidentuar dhe shfrytëzuar përgjatë viteve 1970-1992. Rezervat e Fe-Ni në bashkinë e Pogradecit janë të konsiderueshme, të shfrytëzuara dhe të përdorura deri në vitet 1992 për nevoja të kombinatit metalurgjik Elbasan. Tani shfrytëzohen vetëm 3% e tyre me karrierë pasi çmimi i tregut është i ulët dhe nuk lejon shfrytëzimin nga nëntoka.

Rezerva të llogaritura për këtë lloj minerali janë rreth 63,647,000 ton prej të cilave një pjesë është e shfrytëzuar deri para viteve 1990 dhe pjesa e mbetur mbetet nëntokë për t'u rivlerësuar.

Tabela 4 Burimet minerare të hekur-nikelit

| Hekur - Nikel |                              |                            |      |      |       |      |
|---------------|------------------------------|----------------------------|------|------|-------|------|
| Nr            | V.b, objekti, shfaqja e min. | Rez. Gjeologjike (000/ton) | FeO  | Ni   | Co    | SiO2 |
| 1             | Debrove                      | 3850                       | 28.4 | 0.89 | 0.048 | 32.2 |
| 2             | Rrodokal                     | 714                        | 45   | 1.07 |       |      |
| 3             | Cervenake                    | 4359                       | 44.5 | 0.95 | 0.065 | 12.3 |
| 4             | Gradisht                     | 245                        | 45.7 | 0.69 | 0.54  | 4.1  |
| 5             | Gur i Kuq                    | 53077                      | 48.7 | 0.97 | 0.075 | 17.1 |
| 6             | Guri i Pergjegj.             | 1402                       | 48.7 | 0.99 | 0.059 | 5.8  |
|               | <b>Total</b>                 | <b>63647</b>               |      |      |       |      |

## 3.1.1.4 KROM

Vendburimet e kromit në zonën e Pogradecit janë në sasi të konsiderueshme dhe cilësi 25-43% Cr2O3. Disa prej tyre kanë filluar shfrytëzimin që prej viteve 1980, ndërsa disa vendburime iu janë nënshtruar vetëm llogaritjes së rezervave. Totali i rezervave të llogaritura është 224,870 ton

Tabela 5 Burimet minerare të kromit

| Krom |                              |                        |  |       |       |   |
|------|------------------------------|------------------------|--|-------|-------|---|
| Nr   | V.b, objekti, shfaqja e min. | Rezerva Gjeol. 000/ton | Përmbajtja e komponentëve të dobishëm në % |       |       | Rezerva të Mbetura pas shfrytëzimit 000/ton |
|      |                              |                        | Cr2O3                                      | C1    | C2    |   |
| 1    | Vb. Pojskë                   | 130                    | 32-35%                                     | -     | -     |   |
| 2    | Ob. Pojska perndirnore.      | 4.5                    | 25   | 7000  | 500   |   |
| 3    | Obj. Gjor duke               | 14.7                   | 33   | 2000  | 3000  | 5   |
| 4    | Obj. Bregu i pishës          | 10.4                   | 43   | 7000  | 2000  | 9   |
| 5    | Obj. Hija e zezë             | 4.7                    | 42   | 3000  | 1000  | 4   |
| 6    | Obj. Guri i pëllurnbit       | 0.7                    | 45   | 200   | -     | 0.2   |
| 7    | Obj. Masha e Kolneku         | 20                     | 28   | 10000 | 10000 |   |
| 8    | Obj. Bregu i Tollovicës      | 7.8                    | 21.5                                       | 5000  | 3000  |   |
| 9    | Obj. Mivrec                  | 2.3                    | 28   | -     | -     |   |
| 10   | Obj. Cervenaka Perënd        | 11.1                   | 21.7                                       | -     | -     |   |
| 11   | Obj. Cervenakë               | 3.8                    | 19   | -     | -     |   |
| 12   | Obj. Bregu i Mellëzës        | 3                      | 20   | -     | -     |   |
| 13   | Obj. Gradishte               | 2.5                    | 42   | -     | -     |   |
| 14   | Obj. Kosharishte-1           | 0.5                    | 24   | -     | -     |   |
| 15   | Obj. Udenisht 1,2            | 2                      | 36   | -     | -     |   |
| 16   | Obj. Mocal                   | 0.7                    | 28   | -     | -     |   |
| 17   | Obj. Kalishte                | 2.3                    | 35.32                                      | -     | -     |   |
| 18   | Obj. Perroi i dardhës        | 0.7                    | 28.4                                       | -     | -     |   |

|    |                        |               |      |   |   |  |
|----|------------------------|---------------|------|---|---|--|
| 19 | Obj. Gropat e Rudës    | 0.7           | 30.6 | - | - |  |
| 20 | Obj. Komkicke          | 0.5           | 38   | - | - |  |
| 21 | Obj. Kasollet Homezhit | 0.2           | 40   | - | - |  |
| 22 | Obj. Guri i shpuar     | 0.6           | -    | - | - |  |
| 23 | Obj. Kroj i Zi         | 0.6           | -    | - | - |  |
| 24 | Obj. Masha Cervenake   | 0.1           | -    | - | - |  |
| 25 | Obj. Memelisht 4       | 0.47          | -    | - | - |  |
| 26 | <b>Total</b>           | <b>224.87</b> |      |   |   |  |

## 3.1.2 MINERALET JO METALORE

## 3.1.2.1 ARGJILAT

Argjilat në bashkinë e Pogradecit kanë një përhapje të konsiderueshme. Ato i përkasin tipit lagunor, lagunore-ndërmallore si dhe liqenor-detar. Mbi bazën e këtyre resurseve dhe kushteve të përshtatshme për shfrytëzim në rajonin e Pogradecit prej kohësh janë ndërtuar fabrika tullash e tjegullash për industrinë e ndërtimit. Këto vendburime, janë përdorur dhe mund të përdoren për prodhim tullash, kjo për shkak të pranisë së lartë të Al2O3 në kufijtë 23-26% rrit mjaft interesin praktik të tyre. Në total rezervat gjeologjike të mineralit argjilor në bashkinë Pogradec, llogariten rreth 946550 ton.

Tabela 6 Burimet minerare të argjilave

| Argjila |                              |                     |  |       |       |      |
|---------|------------------------------|---------------------|--|-------|-------|------|
| Nr      | V.b, objekti, shfaqja e min. | Rez. Gjeol. 000/ton | Përmbajtja e komponentëve të dobishëm në % |       |       |      |
|         |                              |                     | SiO2                                       | Al2O3 | Fe2O3 | TiO2 |
| 1       | VB. Alarup                   | 276                 | 53.3                                       | 23.2  | 3-6   | 1    |
| 2       | Alarup 1                     | 8.95                | 51.6                                       | 24.4  | 6.55  | 1.07 |
| 3       | Alarup 2                     | 65.4                | 49.7                                       | 26.15 | 3.03  | 0.83 |
| 4       | Alarup 3                     | 12.5                | 57.1                                       | 28.8  | 3.24  | 0.81 |
| 5       | Alarup 4                     | 26                  | 58.2                                       | 24.3  | 3.24  | 0.83 |
| 6       | Alarup 4/1                   | 35.5                | 57.1                                       | 23.9  | 3.63  | 1.07 |
| 7       | Vb. C. Sobllace              | 60.4                | 60   | 15    | 2.3   | 0.94 |
| 8       | Obj. K. balashit             | 12.5                | 73.1                                       | 16.6  | 3.01  | 0.88 |
| 9       | Obj. G. Vashkut              | 46.2                | 60   | 15.2  | 5.6   | 0.81 |
| 10      | Vb. Zagorcanit               | 300                 | 57.3                                       | 23.89 | 3-6   | 1    |
| 11      | Hija e Pnadelit              | 3.1                 | 47.6                                       | 16.4  | 3.48  |      |
| 12      | Vb. Zdervaske                | 100                 | 69.7                                       | 12.36 | 5.6   |      |
|         | <b>Total</b>                 | <b>946.55</b>       |  |       |       |      |

## 3.1.2.2 KUARCI DHE RËRAT KUARCORE

Në bashkinë e Pogradecit evidentohen katër vendburime të mineralit kuarc dhe rërë kuarcore, totali i rezervave gjeologjike shkon rreth 5.8 milion ton. Rërat kuarcore gjejnë përdorim të gjerë në industrinë e pasurimit mineral por dhe në atë të ndërtimit. Disa prej këtyre vendburimeve janë përdorur përpara viteve 1990 për industrinë pasurimit të argjendit, për këtë arsye rezervat duhet të nënshtrohen rillogaritjeve.

Tabela 7 Burimet minerare të kuarcit dhe rërave kuarcore

| Kuarci dhe rërat kuarcore |                              |                     |  |       |       |
|---------------------------|------------------------------|---------------------|--|-------|-------|
| Nr                        | V.b, objekti, shfaqja e min. | Rez. Gjeol. 000/ton | Përmbajtja e komponentëve të dobishëm në % |       |       |
|                           |                              |                     | SiO2                                       | Fe2O3 | Al2O3 |
| 1                         | Cerave - Peshkëpi            | 2000                | 85   | 3     | 2     |
| 2                         | Alarup Peshkëpi              | 2000                | 78-85                                      | 4-5   | 3-6   |
| 3                         | Blata e Starovës             | 373                 | 75   | 1.75  | 2-6   |
| 4                         | Blacë                        | 1500                | 85   | 4-5   | 3-4   |
|                           | Total                        | 5873                |  |       |       |

### 3.1.2.3 GËLQERORËT

Gëlqerorët zënë sipërfaqe të konsiderueshme në bashkinë e Pogradecit. Një pjesë e mirë e tyre janë studiuar për t'u përdorur si material ndërtimi dhe një pjesë për veti dekorative. Një pjesë e mineralit të gëlqerorëve trajtohet edhe si gurë dekorative të cilët zënë një vlerë të shtuar të burimeve në bashkinë e Pogradecit.

Tabela 8 Burimet minerare të gëlqerorëve

| Gëlqerorë |                              |                    |  |      |       |
|-----------|------------------------------|--------------------|--|------|-------|
| Nr        | V.b, objekti, shfaqja e min. | Rez. Gjeol. 000/m3 | Përmbajtja e komponentëve të dobishëm në % |      |       |
|           |                              |                    | CaO  | MgO  | Fe2O3 |
| 1         | Guras                        | 2000               | 56.4                                       | 0.39 | 0.12  |
| 2         | Cerravë                      | 1493               |  |      |       |
| 3         | Kepaj                        | 1500               |  |      |       |
| 4         | Gradisht                     | 1200               | 54   |      |       |
| 5         | Sheshi i Shabanit            | 1055               | 55.6                                       | 0.13 | 0.12  |
| 6         | Bakalicë                     | 2500               |  |      |       |
| 7         | Kariera e Kaprit             | 2105               |  |      |       |
| 8         | Masha e Cervenakës           | 2000               |  |      |       |
| 9         | Q.Th.Rep. Ushtarak           | 415                | 55.6                                       | 0.13 |       |
| 10        | Q.th.Rr. Cervenakës          | 1650               | 53.5                                       | 1.51 | 0.17  |
| 11        | Cervenakë                    | 1600               |  |      |       |
| 12        | Saselishtë                   | 2080               |  |      |       |
| 13        | Tuneli piskupat              | 30                 |  |      |       |
| 14        | Tushemisht                   |                    |  |      |       |
| 15        | Buqezë                       | 1120               |  |      |       |
| 16        | Petrushë                     | 1000               |  |      |       |
|           | Total                        | 21748              |  |      |       |

### 3.1.2.4 GURËT DEKORATIV

Tabela 9 Burimet minerare të gurëve dekorativ

| Gurë Dekorativ |                              |                    |  |      |       |
|----------------|------------------------------|--------------------|--|------|-------|
| Nr             | V.b, objekti, shfaqja e min. | Rez. Gjeol. 000/m3 | Përmbajtja e komponentëve të dobishëm në % |      |       |
|                |                              |                    | CaO  | MgO  | Fe2O3 |
| 1              | Mali i Linit                 | 700                |  |      |       |
| 2              | Gjoduke F. e madhe           | 5000               |  |      |       |
| 3              | Petrushe Veriore             | 607                |  |      |       |
| 4              | Petrushe Jugore              | 1200               |  |      |       |
| 5              | Talle                        | 146                | 43.2                                       | 0.53 | 0.72  |
| 6              | Frankovisht                  | 402                | 32.7                                       | 17.9 | 0.57  |
| 7              | Perroi i Bishnicës           | 21                 |  |      |       |
| 8              | Lin                          | 700                |  |      |       |
| 9              | Obj. Kozicë                  | 5                  |  |      |       |
| 10             | Obj. Bodzherme               | 5.5                |  |      |       |
| 11             | Obj. Dardhas                 | -                  |  |      |       |
|                | Total                        | 8786.5             |  |      |       |

### 3.1.2.5 TRAVENTINAT

Objekti i travertinave në Peshkëpi, i përket territorit të bashkisë Pogradec, dhe ndodhet në afërsi të fshatit Peshkëpi. Vetitë e mira që kanë këto travertina si poroziteti shumë i lartë bëjnë të mundur përdorimin si material ndërtimi e me shume zbukurimi. Rezervat janë të pakëta rreth 30 000 m3.

### 3.1.2.6 SHKRIFERIMET

Objekti i zhavorreve Çerrave, i përket bashkisë Pogradec dhe ndodhet në afërsi të fshatit Çerrave. Si minerale përbërës është kuarci që është dhe me i rëndësishmi pastaj vjen kalçiti, graniti, magnetiti, titanomagnetiti, limoniti, granatet, piroksenet, etj. Në këtë objekt mbi 80% e materialit ka formë të rrumbullakosur. Rezervat janë mbi 105,000 m3 ose 190,000 ton dhe perspektiva është e hapur në të gjitha drejtimet.

## 3.2 ENERGJIA

### 3.2.1 ENERGJIA ME BAZË KARBONI

#### 3.2.1.1 QYMYRET

Në rajonin e bashkisë Pogradec bëjnë pjesë disa vendburime të rëndësishme të qyrnyrit të cilat një pjesë e mirë e tyre janë shfrytëzuar pjesërisht duke plotësuar nevojat ekonomike të kohës. Për këtë arsye, rezervat e këtyre venburimeve duhet t'i nënshtrohen rillogaritjeve.

Tabela 10 Burimet energjitike të qymyreve

| Qymyr |                              |                     |  |         |
|-------|------------------------------|---------------------|--|---------|
| Nr    | V.b, objekti, shfaqja e min. | Rez. Gjeol. 000/ton | Përmbajtja e komponentëve të dobishëm në % |         |
|       |                              |                     | F.k.kkl/Kg                                 | % hirit |
| 1     | Vb. Alarup                   | 4471                | 2900                                       | 55.53   |
| 2     | Vb. Vercun                   | 221                 | 3100                                       | 52.46   |
| 3     | Vb. Petrushe - Leshnice      | 3372                | 2480                                       | 58-64   |
| 4     | Vb. Grunjas                  | 1200                | 2300                                       | 53.32   |
| 5     | Vb. Dardhe - Verdove         | 11520               | 2900                                       | 54      |
| 6     | Obj. Golik                   | 3000                | 3000                                       | 56.18   |
| 7     | Vb. Jame - Homezh            | 13206               | 2999                                       | 56.25   |
| 8     | Vb. Maline - Q.Panje, Llenge | 18499               | 2850                                       | 54      |
| 9     | Obj. Liras                   | 2000                | 1900                                       | 65      |
| 10    | Obj. Velcan                  | 1613                | 2800                                       | 57      |
| 11    | Obj. Torfe Bucimas           |                     | 2600                                       | 23-45   |
|       | Total                        | 59102               |  |         |

#### 3.2.1.2 TORFA

Objekti i torfave i cili i përket bashkisë Pogradec ndodhet në fshatin Bucimas. Fuqia kalorifike burimeve llogaritet rreth 2600-3700 kkal/kg, hirit 23.2-45.4 dhe lagështia 10.9-13.8%. Në këtë objekt nuk janë llogaritur rezerva për shkak të pamundësisë së shfrytëzimit dhe ndikimit negativ në mjedis.

#### 3.2.1.3 NAFTA DHE GAZI

Territori i bashkisë Pogradec është shumë pak i studjuar në drejtim të kërkimit për naftë dhe gaz. Mbas viteve 1990, Qeveria Shqiptare lidhi marrëveshjet e para hidrokarbure me kompani të huaja të naftës të cilat ishin marrëveshje të tipit të koncesioneve. Kjo diktoi ndarjen e territorit të vendit në blloqe kërkimi dhe shfrytëzimi për naftë dhe gaz. Sipas kësaj ndarje, zona e bashkisë Pogradec përfshihet në bllokun 6, i cili aktualisht është në përdorim nga shoqëria shtetërore Albpetrol. Në bllokun nr. 6 deri tani nuk janë zbuluar vendburime nafte dhe gazi.

### 3.2.2 ENERGJIA E RINOVUESHME

Në territorin e bashkisë Pogradec raportohet se janë të ndërtuar 10 hidrocentrale të vegjel të cilët kanë një kapacitet prodhues prej 25 kWh. Sipas të dhënave për vitin 2021 vetëm 7 prej këtyre hidrocentraleve prodhuan një sasi prej 112 GW energji të rinovueshme.

Tabela 11 Prodhimi i Energjisë Elektrike nga Hidrocentralet në bashkinë Pogradec

| Nr           | Kompania                 | Emri i HEC                       | Lumi     | Fuqia e Instaluar (kWh) | Prodhimi vjetor (kW) - Në vitin 2021 | Vlera e energjisë së prodhuar nga HEC-et në 2021 në lekë |
|--------------|--------------------------|----------------------------------|----------|-------------------------|--------------------------------------|--|
| 1            | Titan shpk               | Hec Bishnica 1.2                 | Shkumbin | 2.2                     | 10,502,774                           | 88,223,303   |
| 2            | Power elektrik           | Poëer elektrik Slabinja 1        | Shkumbin | 6                       | 36,414,562                           | 305,882,317  |
| 3            | Hidropower elektrik shpk | Hidropoëer elektrik slabinja 2 D | Shkumbin | 2                       | 29,546,638                           | 248,191,762  |
| 4            | Hidropower elektrik shpk | Hidropoëer elektrik slabinja 2 C | Shkumbin | 2                       | -                                    |  |
| 5            | Hidropower elektrik shpk | Hidropoëer elektrik slabinja 2 E | Shkumbin | 2                       | -                                    |  |
| 6            | Hidropower elektrik shpk | Hidropoëer elektrik slabinja 2 B | Shkumbin | 2                       | -                                    |  |
| 7            | Lrria energy shpk        | Liria energy                     | Shkumbin | 2                       | 8,913,613                            | 74,874,350   |
| 8            | Hec llenga shpk          | Hec llenga 1.23                  | Shkumbin | 2.2                     | 8,907,349                            | 74,821,729   |
| 9            | Mp-HEC shpk              | MP-HEC                           | Niçës    | 2                       | 2,180,825                            | 18,318,927   |
| 10           | Hidroinvest Shpk         | Hec Hidroinvest                  | Shkumbin | 2                       | 16,224,316                           | 136,284,255  |
| <b>Total</b> |                          |                                  |          | <b>25</b>               | <b>112,690,077</b>                   | <b>946,596,643</b>                                       |

### 3.2.2.2 ENERGJIA DIELLORE

Zona e bashkisë Pogradec, është një prej zonave që shikohet si me potencial mesatar rendimenti në prodhimin e energjisë nga burimet diellore. Kësisoj në përlogaritjen e sipërfaqes së mundshme për përdorim të impianteve fotovoltaike do të merren për bazë vetëm sipërfaqet e tokës të llojit shkurre, sipas legjislacionit dhe udhëzime përkatëse nga Ministria e Infrastrukturës dhe Energjisë. Gjithashtu ekziston mundësia edhe e përdorimit të tokave bujqësore për instalimin e paneleve diellore, kjo mund të realizohet në mënyrë të drejtë për drejtë, ose në mënyrë të kombinuar me përdorimin e serave. Potenciali energjetik diellor në zonën e bashkisë Pogradec, përlogaritet të jetë 1200 kWh/m<sup>2</sup> me një diellëzim maksimal prej 2300 - 2500 orë.

### 3.2.2.3 ENERGJIA E ERËS

Nga vlerësimet paraprake konstatohet, se erëra me shpejtësi mbi 5 m/s për lartësinë 10m, rezultojnë të jenë rreth 2200 orë, kurse për lartësitë nga 50 deri 75m orë në vit, me shpejtësi mbi 5 m, rezultojnë të jenë rreth 3000 orë. Është konstatuar, se vendet më të përshtatshme për ndërtimin e parqeve me erë, për prodhimin e energjisë elektrike janë zona masivi malor Pogradec-Moker-Korcë dhe zona e Devollit. Deri në tremujorin e parë të vitit 2012, nga ERE dhe nga Ministria e Energjise dhe Infrastrukturës, janë licensuar disa kompani të ndryshme për të ndërtuar parqe eolike, që shfrytëzojnë energjinë e erës, me një fuqi të instaluar në shkallë vendi prej rreth 1600MW, një pjesë e së cilës është në shkallë regjionale Korçë-Pogradec. Energjia me anë të fermave me mulli ere mund të jetë një nga alternativat më të mira për sigurimin e energjisë.

### 3.2.2.4 ENERGJIA E BIOMASËS

Përftohet si energji e pastër nga përpunimi i nënprodukteve të drurit ose të agrikulturës, nëpërmjet teknologjive të ndryshme. Biomasa, si lëndë energjetike përdoret në formën e saj tradicionale për ngrohje dhe gatim, nëpërmjet druve të zjarrit apo mbetjeve të tjera të agrikulturës.

Sipas vlerësimeve paraprake të përafërta, energjia e biomasës në vendin tonë është rreth 7 Mtoe, kurse energjia e biomasës e siguruar nga mbetjet bujqësore është llogaritur në rreth 130 toe/vit, ku rajoni i Pogradecit zë vend kryesor në këtë prodhim.

### 3.2.2.5 ENERGJIA GJEOTERMALE

Sipas studimeve, në Shqipëri ekzistojnë disa zona në të cilat ka mundësi shfrytëzimi i energjive gjeotermale. Në qendrën e Ultësirës Perëndimore, dendësia e fluksit të nxehtësisë është 41.3 mW/m<sup>2</sup>. Në Masivin Malor të Pogradecit, llogaritet që dendësia e fluksit të nxehtësisë të luhatet nga 40 mW/m<sup>2</sup> deri në 61.8 mW/m<sup>2</sup>.

## 3.3 BURIMET UJORE

### 3.2.1 UJËRAT SIPËRFAQËSORË

Në resurset ujore sipërfaqësore dhe me të rëndësishmet janë tërësia ujore e liqeneve Prespa e Vogël-Prespë e Madhe dhe Ohrit. Nga këto liqene, Shqipërisë i përkasin këto sipërfaqe; nga Liqeni i Ohri 31.51 km<sup>2</sup>, ku dhe thellësia e tij maksimale është 288 m, nga Liqeni i Prespës së Madhe 36.4 km<sup>2</sup>, kurse nga Prespa e Vogël 3.9 km<sup>2</sup>. Liqene të tjerë të vegjël për tu përmendur janë edhe ato të Lukovës, Llëngës, Gurit të Topit.

Përveç liqeneve si pasuri ujore e rëndësishme në këtë bashki janë edhe lumenjtë si Lumi Çerravës, që derdhet në liqenin e Ohrit. Lumi ka prurje të ndryshme, gjate stinës së verës sasia e ujit pakësohet, ndërsa gjatë dimrit shtohet shumë. Lumenj të tjerë që përmenden në këtë zonë janë edhe ai i Drilonit, Remenjtë, Erdovës, Terhanit. Në vazhdim të këtyre lumenjve takohen edhe disa përrrenj të vegjël si ai i Sedolit, Guri i Skiles, Bishti i Kolecit, Vorrezave, të cilët gjatë verës pothuajse shterojnë fare, kurse në dimër janë shumë të rrëmbyeshëm<sup>4</sup>.

Tabela 12 Burimet ujore sipërfaqësore, bashkia Pogradec

| Burimet Ujore Sipërfaqësore |                        |                           |                                     |
|-----------------------------|------------------------|---------------------------|-------------------------------------|
| Nr.                         | Emërtimi               | Sipërfaqe km <sup>2</sup> | Prurja mesatare m <sup>3</sup> /sek |
| 1                           | Frangovisht            | -                         | -                                   |
| 2                           | Mujaza 1               | -                         | -                                   |
| 3                           | Mujaza2                | -                         | -                                   |
| 4                           | Grunjas                | 348                       | 48+20 Burimet                       |
| 5                           | Korije Vakef           | 320                       | 27                                  |
| 6                           | Grabovice              | 226                       | 32                                  |
| 7                           | Pusia Grabovice        | 49.4                      | 7                                   |
| 8                           | Stropcke Nr.2          | 1428                      | 219                                 |
| 9                           | Qafe Plloce            | 9.6                       | 1.3                                 |
| 10                          | Stropcke Nr.1          | 212                       | 29                                  |
| 11                          | Buzaishte (Velcan)     | 251                       | 300+34(Baseni)                      |
| 12                          | Jame Homezh            | 26.5                      | 37                                  |
| 13                          | Vasidol (Selcë Poshtë) | 78                        | 10.8                                |

Tabela 13 Resurset ujore të shfrytëzimit, bashkia Pogradec

| Resurset e shfrytëzimit të UN dhe përdorimi i tyre për furnizim me ujë të pijshëm |                               |
|---|-------------------------------|
| Vendndodhja   | Sasia që shfrytëzohet Q (l/s) |
| Burimi i Linit  | 20                            |
| Burimi i Tushemishtit, Pogradec.  | 300                           |

4 Shërbimi Gjeologjik Shqiptar, 2017



### 3.3.2 UJËRAT NËNTOKËSORE

Në bashkinë e Pogradecit kanë përhapjen akuiferë të llojeve të ndryshme. Sipërfaqen më të madhe në shkallë bashkie e zënë akuiferët poro-çarje me ujë mbajtje mesatare deri të ulët, të cilët shtrihet në dy krahët e lumit Shkumbin dhe zënë rreth 46% të gjithë sipërfaqes së tij. Akuiferi karbonatik karstik zënë rreth 18 % të gjithë sipërfaqes së tij. Ato ndërtojnë pjesët më të larta malore si mali i Thatë, etj. Akuiferët karbonatikë karstikë përmbajnë resurse ujore nëntokësore shumë të mëdha dhe kryesorët për furnizimin me ujë të territorit të bashkisë. Akuiferët me porozitet ndër kokrrizor, kanë përhapje shumë të vogël dhe të kufizuar në bashkinë e Pogradecit dhe shtrihen në zonat fushore pranë liqenit. Ky akuifer zë rreth 5% të territorit të bashkisë dhe shtrihet në zonën Buçimas- Pogradec dhe nuk paraqesin interes për furnizim me ujë. Akuiferi jo pak i rëndësishëm është edhe akuiferi me porozitet të çarjeve me ujëmbajtje mesatare deri të ulët. Ky akuifer zë një sipërfaqe rreth 12% të territorit të bashkisë dhe shtrihet në pjesën perëndimore të liqenit të Ohrit.

Tabela 14 Resurset dinamike të OKB-së, bashkia Pogradec

| Resurset dinamike të OKB-së dhe përdorimi i tyre për furnizim me ujë të pijshëm |                                   |                           |                            |
|---|-----------------------------------|---------------------------|----------------------------|
| Akuiferët   | Resurset dinamike të OKB-së, m3/s | Shfrytëzimi i OKB-së m3/s | Përdorimi                  |
| Akuiferi i poroz i Pogradec   | 0.05                              | 0.02                      | Për ujë komunal            |
| Akuiferi poro-çarje i Gore-Moker  | 0.07                              | 0.07                      | Furnizim me ujë të pijshëm |
| Akuiferi Carjesh  | 0.1                               | 0.1                       | Furnizim me ujë të pijshëm |
| Akuiferi karstik i Mali i Thate-Racicke   | 3.15                              | 0.5                       | Furnizim me ujë të pijshëm |
| Jo akuifere   | 0.07                              | 0.05                      | Furnizim me ujë të pijshëm |
| <b>Total</b>  | <b>3.44</b>                       | <b>0.74</b>               |                            |

## 3.4 PARQET

### 3.4.1 ZONA MJEDISORE

#### 3.4.1.1 PEJSAZH I MBROJTUR NATYROR

Pejsazhi i Mbrojtur Pogradeci ndodhet në Bashkinë e Pogradecit. Sipërfaqja aktuale e tij është 27323 ha. Ai përfaqëson një Zonë të Mbrojtur ndërkufitare. Në të, përfshihet liqeni tektonik më i thellë i Ballkanit (290 m) dhe një nga më të rëndësishmit në Evropë e më gjerë. Së bashku me liqenet e Prespës, përbëjnë bërthamën më të rëndësishme të një Rezerve Biosfere. Një zonë e rëndësishme turistike dhe pushimi si dhe për zhvillimin e aktiviteteve tradicionale kulturore e artistike me vendet fqinje.

#### 3.4.1.2 GURI I NIKËS

Zonë e Mbrojtur e Burimeve të Menaxhuara Guri i Nikës ndodhet në bashkinë e Pogradecit. Sipërfaqja aktuale e tij është 2200 ha. Ai rrethohet nga ekonomi pyjore e kullimore të rëndësishme si: Qafë Panja, Bishnica, Guri i Topit, Valamars, etj. dhe karakterizohet nga një shkallë e lartë biodiversiteti bimor, shtazor e habitatesh.

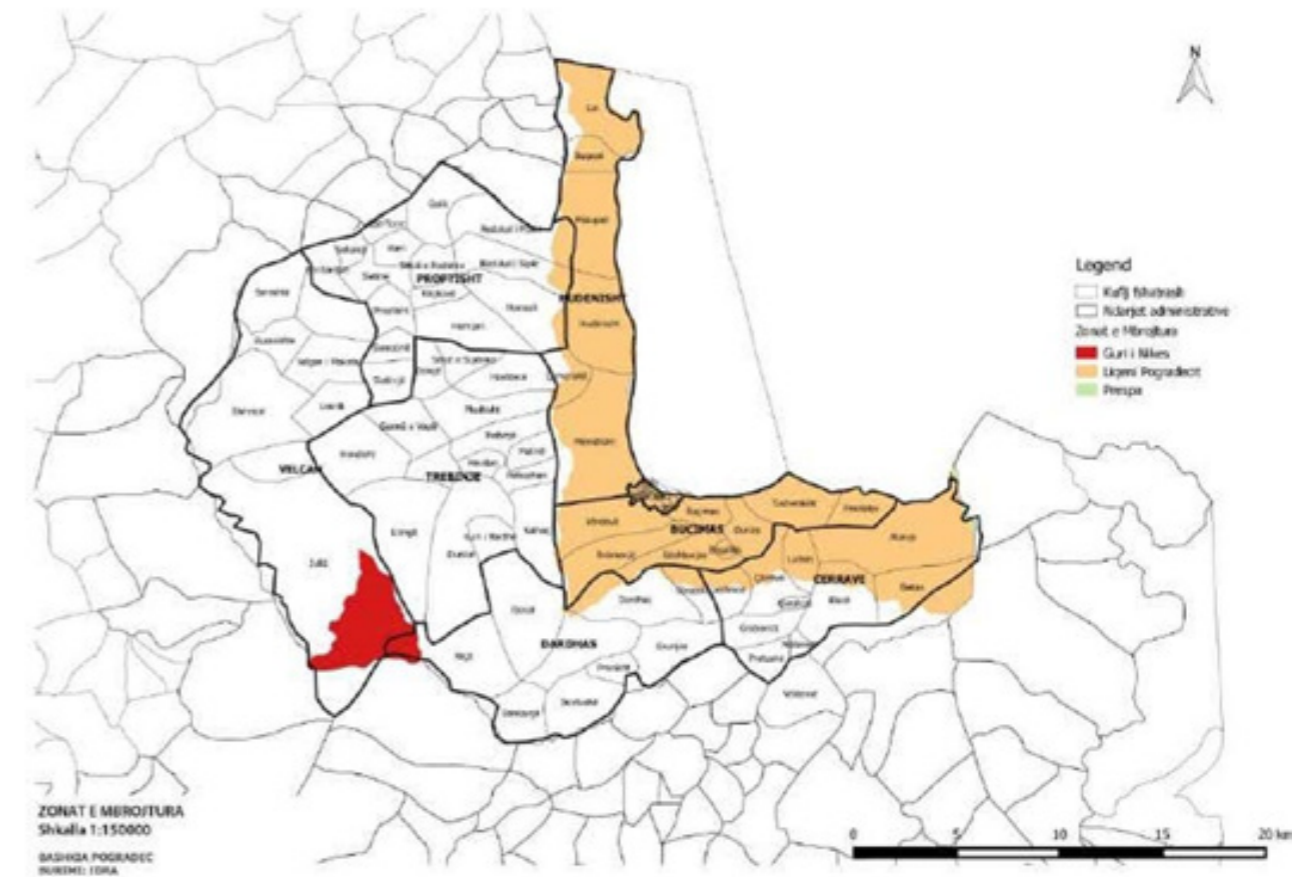


Figura 9 Zonat e Mbrojtura Natyrore

### 3.4.2 GJEOMONUMENTET

#### 3.4.2.1 GJEOMONUMENTE ME VLERA NDËRKOMBËTARE

##### Liqeni i Pogradecit (Ohrit)

Liqeni i Pogradecit për nga mënyra e formimit është një gjeomonument tepër i veçantë. Është me origjinë tektonike si rezultat i uljes së madhe të një pjese të sipërfaqes së tokës në trajtë grabeni. Ky fenomen gjeologjik ndodhi nën efektin e dy zonave të fuqishme tektonike, ajo perëndimore Qafë Thanë - Lin - Peshkopi dhe ajo lindore Ohër - Alarup.

### 3.4.2.2 GJEOMONUMENTE ME VLERA KOMBËTARE

#### Guri i Kamjes

Ky gur ndodhet pranë fshatit të Dardhës të ish Komunës së Dardhasit të bashkisë Pogradec, në afërsi të Qafës së Lipovës, 1461 m mbi nivelin e detit. Është i gjatë rreth 100 m, i gjerë rreth 80 m dhe i lartë 70m

#### Burimi i Drilonit

Burimi i Drilonit (Zagorçan) gjendet në të dalë të fshatit Zagorçan, në drejtim të Volorekës nga i cili rrjedh lumi i Drilonit. Burimi ka diametër 10 m dhe lartësi 5 m mbi nivelin e liqenit. Ai rrethohet nga një bimësi e dendur higrofile dhe ka një botë të pasur shtazore dhe pamje e bukuri të pakrahasueshme natyrore. Burimi krijon një mjedis shumë tërheqës. Fatkeqësisht, vërehen shenja ndotje dhe dëmtim të botës së gjallë por me mundësi ripërtëritje të vlerave të dëmtuara.

### 3.4.2.3 GJEOMONUMENTE ME VLERA LOKALE

#### Liqenet e Lukovës

Liqenet e Lukovës gjenden në shpatin lindor të Malit të Gurit të Topit, në afërsi të fshatit Bishnicë të ish Komunës Velçan të bashkisë së Pogradecit, rreth 80 km nga qyteti i Pogradecit, në lartësitë 1700 m dhe 2027 m mbi nivelin e detit. Janë dy liqene akullnajorë (Liqeni i Vogël dhe Liqeni i Madh). Liqeni i Madh ndodhet në kuotën 1851 m mbi nivelin e detit me një sipërfaqe 0.05 km<sup>2</sup>, ndërsa Liqeni i Vogël ndodhet në kuotën 1706 m me sipërfaqe 0.035 km<sup>2</sup> me sipërfaqe 0,035 km<sup>2</sup>

### 3.4.2.4 MONUMENTET KULTURORE, HISTORIKE DHE NATYRORE TË PEJSAZHIT TË MBROJTUR

Në zonën e mbrojtur ndodhen 7 Monumente Natyrore (Kategoria III e Zonave të Mbrojtura në Shqipëri si më poshtë):

#### Monumentet Bio

- Qiparisat e Kishës së Shën Mërisë
- Sallkeni i Tushemishtit

#### Monumentet Gjeografikë

- Guri i Kamjes
- Shpella e Najazmës
- Fragmenti i shkëputjes tektonike të Ohrit
- Shpella e Memlishtit

#### Monumentet Arkeologjike të bashkisë Pogradec

- Kalaja e Pogradecit, me mure mesjetare të shek. V-VI pas Krishtit, në bazë të së cilës ndodhen;
- mure pellazgjike parahistorikë të mijë vjeçarëve 3-2 para Krishtit;
- Varret monumentale të Selcës së Poshtme shek. IV-III para Krishtit;
- Bazilika e Linit, me mozaike shek. V-VI pas Krishtit;
- Vendbanimet prehistorike të Zagradës, pranë Linit;
- Rrënojat e kishës Bazilike në Lin dhe shumë kisha të tjera;
- Kalaja e Bllacës që lidhet me banimet e njerëzve të dalë nga jetesa në shpella (shpella e trenit) e cila ka vazhduar me mure të shek V – VI pas Krishtit.

## 3.5 TURIZMI

Bashkia Pogradec, ka në dispozicion një hapësirë të gjerë dhe shumëllojshmëri për sa i përket turizmit. Atraksionet turistike në territorin e saj janë të konsiderueshme dhe ato ndahen në kulturore dhe natyrore.

Përlllogaritja e vizitoreve që tërheqin këto atraksione është relativisht e vështirë për t'u evidentuar, kjo për vetë faktin së mungojnë të dhënat specifike nga operatorët turistike ose institucionet e administrimit të zonave turistike e kulturore. Si rrjedhojë, bazuar në të dhënat e Ministrisë së Turizmit dhe Mjedisit, vërehet se raportohen në mënyrë të pjesshme për periudhën janar 2021 – shtator 2022, Liqenin e Pogradecit e kanë vizituar rreth 850 mijë turistë (vendas e të huaj).

Tabela 15 Vizitoret ne Liqenin e Pogradecit

| Nr                                | Muaji   | Gjithësej      | Vendas         | Të huaj       |
|-----------------------------------|---------|----------------|----------------|---------------|
| 1                                 | Shtator | 121,073        | 107,891        | 13,182        |
| 2                                 | Gusht   | 125123         | -              | -             |
| 3                                 | Korrik  | 108114         | -              | -             |
| 4                                 | Qershor | 104,670        | 96,285         | 8,385         |
| 5                                 | Maj     | -              | -              | -             |
| 6                                 | Prill   | 98,078         | 91,085         | 6993          |
| 7                                 | Mars    | 97,017         | 90,705         | 6,312         |
| 8                                 | Shkurt  | 95,270         | 89,062         | 6208          |
| 9                                 | Janar   | 99,401         | 91,491         | 7,910         |
| <b>Total janar - shtator 2022</b> |         | <b>848,746</b> | <b>566,519</b> | <b>48,990</b> |
| 1                                 | Dhjetor | -              | -              | -             |
| 2                                 | Nentor  | 94580          | 84491          | 10089         |
| 3                                 | Tetor   | 92109          | 81568          | 10541         |
| 4                                 | Shtator | 96,477         | 86,157         | 10,320        |
| 5                                 | Gusht   | -              | -              | -             |
| 6                                 | Korrik  | -              | -              | -             |
| 7                                 | Qershor | -              | -              | -             |
| 8                                 | Maj     | -              | -              | -             |
| 9                                 | Prill   | -              | -              | -             |
| 10                                | Mars    | -              | -              | -             |
| 11                                | Shkurt  | -              | -              | -             |
| 12                                | Janar   | -              | -              | -             |
| <b>Total janar - dhjetor 2021</b> |         | <b>283166</b>  | <b>252216</b>  | <b>30950</b>  |

## 3.6 PYJET DHE KULLOTAT

### 3.6.1 PYJET

Në zonën e Pogradecit vërehen lloje të ndryshme mbulesash ku më e përhapura është ajo pyjore. Llojet e pyjeve janë të ndryshme dhe ato zënë një sipërfaqe prej 22 mijë Ha. Ndër këto lloje përmenden pyjet e ahut, gështenjës, qarrit, bunge, qarr me dushqe, pishë e zezë, bredh i bardhë, shpardhi, etj. Llojet dominues të pyjeve janë ato me ah dhe me qarr.

Një nga prodhimet më të mëdha të pyllit janë drutë për zjarr që përdoren nga banorët e zonës për ngrohje gjatë stinës së dimrit. Drutë e zjarrit vijnë nga shfrytëzimi i lëndës së punimit rreth 10-15%, nga ngastrat e veçanta për dru zjarri dhe si rezultat i përmirësimeve, rehabilitimit të sipërfaqeve të degraduara, rrallimet e pastrimet e pyjeve të rinj si në trungishte e cungishte.

### 3.6.2. KULLOTAT

Në territorin e bashkisë Pogradec, zonat me kullota janë në sasi relativisht të kufizuar, rreth 3800 Ha. Duhet thënë se tipet e kullotave që janë në këtë zonë janë të llojit Kullota Alpine Ballkanike me sesleria comosa, Festuca riloensis, corvex curvua, etj.

Tabela 16 Llojet e mbulesës të tokës, bashkia Pogradec

| Nr. | Lloji              | Sip. Ha  |
|-----|--------------------|----------|
| 1   | Pyll               | 22127.74 |
| 2   | Kullotë            | 3863.99  |
| 3   | Djerr              | 105.07   |
| 4   | Inproduktive       | 117.96   |
| 5   | Shkëmbore          | 48.69    |
| 6   | Ujore              | 11.33    |
| 7   | Sip. Bimësi Pyjore | 115.1    |

## 3.7 BUJQËSIA DHE BLEGTORIA

### 3.7.1 BUJQËSIA

Bujqësia është një nga dy aktivitetet kryesore ekonomike në Njësitë Administrative të bashkisë Pogradec. Raportohet se në tokat bujqësore të kësaj zonë mbillen lloje të ndryshme drithërash, frutash, foragjerë, perime, e kultura të tjera. Gjithashtu raportohet për një sasi të konsiderueshme serash si dhe bimë industriale të mbjella në zonë.

Tabela 17 Prodhimtaria vjetore në bujqësi, bashkia Pogradec

| Nr | Emërtimi                      | Sipërfaqe Ha | Rend Kv/Ha | Kulturë e l |
|----|-------------------------------|--------------|------------|-------------|
| A  | Drithra buke gjith kult.l-rë  | 4715         | 31.6       | 14934.3     |
|    | Grurë                         | 1750         | 35         | 6125        |
|    | Misër                         | 2665         | 30         | 7995        |
|    | Thekër                        | 67           | 25         | 167.5       |
|    | Elb                           | 56           | 27         | 151.2       |
|    | Tagjira                       | 177          | 28         | 495.6       |
| B  | Perime gjithësej              | 590.2        | 216.7      | 12792.1     |
| I  | Perime fushe                  |              |            |             |
|    | 1. Perime të njoma            | 319.2        | 226        | 7215.9      |
|    | 2. Perime të thata            | 271          | 205.7      | 5576.2      |
|    | 3. Bostane                    | 0            | 0          | 0           |
| II | Serra                         |              |            |             |
|    |                               |              |            |             |
| C  | Patate                        | 347          | 262        | 9091.4      |
| D  | Fasule direket                | 529          | 10         | 529         |
|    | Pllaqi                        | 0            |            |             |
|    | Fasule bashkëshoqëruese       | 0            |            |             |
| E  | Kultura industriale gjithësej | 94.5         | 48.8       | 461.5       |
|    | 1. Duhan                      | 1.5          | 20         | 3           |
|    | 2. Luledielli                 | 0            | 0          | 0           |
|    | 3. Panxharsheqeri             | 8            | 350        | 280         |
|    | 4. Sojë                       | 0            | 0          | 0           |
| G  | Bimë Medicinale               | 85           | 21         | 178.5       |
|    | Lule Ciami                    |              |            |             |
|    | Sherebel                      |              |            |             |
|    | Rigon                         |              |            |             |
|    | Të tjera                      |              |            |             |
| F  | Foragjere të njoma            | 1057.3       | 216.3      | 22869.7     |
|    | Jonxhë gjithsej               | 977.3        | 216        | 21109.7     |
|    | Nga kjo:-Jonxhë e re          | 301          | 146        | 4394.6      |
|    | Misër foragjer                | 80           | 220        | 1760        |
|    | Hasëll/ laker foragjere       | 0            | 0          | 0           |
|    |                               |              |            |             |
| M  | Në sera                       | 1.2          | 1033.3     | 124         |
|    | 1 Domate në sera              | 0.8          | 1050       | 84          |
|    | 2 Specat në sera              | 0            | 0          | 0           |
|    | 3 Kastraveca në sera          | 0.4          | 1000       | 40          |
|    | 4 Të tjera                    |              |            |             |
| N  | Perime në fushë të njomë      | 318          | 223        | 7091.9      |
|    | 1 Domate                      | 142          | 227        | 3223.4      |
|    | 2 Specat                      | 122          | 223        | 2720.6      |
|    | 3 Trangull                    | 12           | 232        | 278.4       |

|   |                 |     |       |        |
|---|-----------------|-----|-------|--------|
| 4 | Presh           | 8   | 202   | 161.6  |
| 5 | Lakër           | 7   | 212   | 148.4  |
| 6 | Barbunjë        | 1   | 80    | 8      |
| 7 | Qepë e njomë    | 25  | 216   | 540    |
| 8 | Spinaq          | 1   | 115   | 11.5   |
| 9 | Të tjera        |     |       |        |
| 0 | Perime të thata | 271 | 205.7 | 5576.2 |
| 1 | Qepë e thatë    | 244 | 223   | 5441.2 |
| 2 | Hudhër e thatë  | 27  | 50    | 135    |

Rrethi i Pogradecit raportohet se është i pasur me bimë medicinale dhe etero vajore dhe këto zënë rreth 40% të sipërfaqes pyjore e kullimore. Llojet me kryesore janë Trëndafili i egër, Murrizet, Sherebela, çaji i malit, njëmijë fletëshi, balsami, rigonet e ndryshme, dëllinje zezë, e kuqe, molla e egër, mëllagat e ndryshme, qumështorkat, salepet, etj., që kanë një vlerë të pa llogaritshme.

Tabela 18 Prodhimi vjetor bujqësi, bashkia Pogradec

| Nr | Emërtimi           | Sipërf Ha | Rend Kv/Ha | Prodhimi Ton |
|----|--------------------|-----------|------------|--------------|
| A  | Drithra bukë       | 4,715     | 32         | 14,934       |
| B  | Perime njoma/thata | 590       | 217        | 12,792       |
| C  | Patate             | 347       | 262        | 9,091        |
| D  | Fasule direkte     | 529       | 10         | 529          |
| G  | Bimë Medicinale    | 85        | 21         | 179          |
| E  | Foragjere të njoma | 1,057     | 216        | 22,870       |
|    | Total              | 7,324     | -          | 60,395       |

Tabela 19 Prodhimtaria frutore, bashkia Pogradec

| Nr.   | Pemë frutore | Prodhimi ton | Nr. | Pemë frutore | Prodhimi ton |
|-------|--------------|--------------|-----|--------------|--------------|
| 1     | Mollë        | 3553.198     | 9   | Hurma        | 0            |
| 2     | Dardhë       | 654.705      | 10  | Shegë        | 0            |
| 3     | Ftonj        | 66.92        | 11  | Mana         | 0            |
| 4     | Kumbulla     | 1449.622     | 12  | Gështenja    | 0            |
| 5     | Qersh        | 1582.692     | 13  | Arra         | 79.3         |
| 6     | Pjeshkë      | 51           | 14  | Lajthi       | 308.2        |
| 7     | Kajsi        | 23.83        | 15  | Të tjera     | 173.644      |
| 8     | Fiq          | 0            | 16  | Rrush        | 0            |
| Total |              |              |     |              | 11861.311    |

### 3.7.2 BLEGTORIA

Blegtoria është fusha e dytë kryesore ekonomike për bashkinë Pogradec. Raportohet se në vitin 2021 numri i fermerëve në këtë bashki ishte afërsisht 13 mijë. Llojet blegtorale dhe prodhimet e tyre janë të lidhura drejtëpërdrejtë me jetesën e familjeve të bashkisë. Ndër llojet e blegtorisë me të spikatura janë të leshtat dhe shpendët, si dhe raportohet për një numër të konsiderueshëm bletësh.

Tabela 20 Gjendja blegtorale, bashkia Pogradec

| Nr | Lloji         | Sasia (2021) | Ferma |
|----|---------------|--------------|-------|
| 1  | Nr. Fermerëve | 12771        |       |
| 2  | Të leshta     | 30726        | 1640  |
| 3  | Të dhirta     | 18770        | 1240  |
| 4  | Gjedhë        | 5284         | 3100  |
| 5  | Derra         | 594          | 0     |
| 6  | Një thundrake | 2317         | 1971  |
| 7  | Shpendë       | 48144        | 4552  |
| 8  | Bletë         | 12977        | 1027  |

## 3.8 BIODIVERSITETI

### 3.8.1. FAUNA

#### 3.8.1.1 FAUNA NË HABITATET TOKËSORE

Zogjtë tipikë janë Bilbilthi kokëzi -Sylviatricapilla, Bilbili kokëzi gushëbardhë - Sylvia melanocephala, Cerla - Emberiza spp, Bilbili i kënetave - Cettia cetti, etj. Gjatë stinëve të pranverë-verës, shkurret mbajnë një gamë të gjerë specimesh zogjsh, si Bilbilthi gushëkuq - Sylvia cantillans, Përqeshësi i vogël i ullinjve - Hippolais pallida, etj. Gjatë migrimit, shkurret përdoren edhe si zona ku mund të ndalojnë edhe lloje si Pupëza - Upupa epops, Gargulli - Merops apiaster, Qafëdredhësi - Jynx torquilla, Mëllenja - Turdus merula, etj<sup>5</sup>.

#### 3.8.1.2 AMFIBET DHE REPTILËT (HERPETOFAUNA)

Herpetofauna e zonës gëzon një pasuri llojore të rëndësishme mesatare. Llojet më të zakonshme të amfibeve përfshijnë Bombina variegata dhe Rana balcanica. Midis reptilëve vlen të përmendet prania e Natrix natrix, Elaphe quatuorlineata, Malpolon monspensulanum, Testudo hermanni etj. Të gjithë amfibët e pranishëm në zonë vlerësohen si të kërcënuar në kontekstin kombëtar. Vetëm Rana balcanica i përket kategorisë vulnerabël. Statusi i llojeve të tjera i takon kategorisë Rrezik i Ulët. Pothuajse të gjithë reptilët e rajonit futen në listën e kuqe të vendit. Pjesa më e madhe i takon kategorisë Rrezik i Ulët, ndërsa dy lloje cilësohen si të Përkeqësuar (Vulnerabël)<sup>6</sup>.

<sup>5</sup> Konsorcium Bolles + Wilson GmbH&Co Idrá ShPK

<sup>6</sup> Konsorcium Bolles + Wilson GmbH&Co Idrá ShPK

Tabela 21 Anfibet e pranishem ne zonen e liqenit

| Nr. | Llojet            | Stat. Komb |
|-----|-------------------|------------|
| 1   | Bombina variegata | LRnt       |
| 2   | Bufo bufo         | LRt        |
| 3   | Bufo viridis      | LRnt       |
| 4   | Rana balcanica    | VU         |
| 5   | Rana dalmatina    | LRlc       |
| 6   | Rana graeca       | LRnt       |
| 7   | Triturus vulgaris | LRlc       |

Tabela 22 Reptilët e pranishëm ne zonën e liqenit

| Nr. | Llojet               | Stat. Komb |
|-----|----------------------|------------|
| 1   | Anguis fragilis      | NE         |
| 2   | Coluber caspius      |            |
| 3   | Coluber gemonensis   | LRnt       |
| 4   | Coluber jugularis    | LRlc       |
| 5   | Coronella austriaca  | LRnt       |
| 6   | Elaphe longissima    | LRnt       |
| 7   | Elaphe quatrolineata | VU         |
| 8   | Elaphe situla        | VU         |
| 9   | Emys orbicularis     | LRnt       |
| 10  | Lacerta viridis      | LRlc       |
| 11  | Malpolon             | NE         |
| 12  | Natrix natrix        | LRlc       |
| 13  | Natrix tessellata    | LRnt       |
| 14  | Podarcis muralis     | NE         |
| 15  | Testudo hermanni     | LRnt       |
| 16  | Vipera ammodytes     | LRlc       |

(CR- Tepër e Rrezikuar, E – E Rrezikuar, VU – Vulnerabel, LRnt – Rrezik i Ulët thuajse të kërcenuar, LRcd – Rrezik i Ulët në varësi të konservimit, LRlc – Rrezik i Ulet pak të prekura.)

### 3.8.1.3 SHPENDËT

Bazuar në të dhënat e Agjencisë Kombëtare të Mjedisit, në zonë janë të pranishëm rreth 39 lloje shpendësh. Prej këtyre, 39 lloje të shpendëve të pranishëm në zonë, 22 prej janë të rrezikuar në shkallë kombëtare. Prej këtyre 17 lloje i përkasin kategorive të larta të rrezikimit (CR, EN, VU).

### 3.8.1.4 GJITARËT

Në zonë numërohen rreth 20 gjitarë nga të cilët 6 janë të rrezikuar në shkallë kombëtare. Prej këtyre 3 lloje bien në kategoritë e larta të rrezikimit (CR, EN, VU). Nga mishngrënësit takohen dhelpira (Vulpes vulpes), baldosa (Meles meles), dhe nuselalja (Mustela nivalis). Në mjediset ujore të zonës takohet rrallë

edhe lundërza (Lutra lutra). Pyjet dhe mjediset ujore të zonës janë zona me rëndësi të veçantë për lakuriqët e natës (lloje të gjinive Rhinolophus, Myotis, dhe Pipistrellus), të cilët i vizitojnë ato për ushqim dhe pirje uji<sup>7</sup>.

## 3.8.2 FLORA

### 3.8.2.1 VEGJETACIONI HIGROFIL

Llojet kryesore të florës janë të lidhura në mënyrë të drejtë për drejtë me zonën liqenore. Në këtë zonë vërehen mbi 20 lloje të ndryshme specimesh. Të cilat në varësi të prurjeve kanë dhe përhapjen më të madhe.

### 3.8.2.2 LLOJET PYJORE

Llojet kryesore të drurëve janë dushqet dhe konkretisht qarri dhe ahu, si dhe fletore të tjerë, shumë të pakët, si panja e malit, etj. Veç dushqeve, lloj tjetër është ahu. Në sasi të vogël gjenden edhe llojet panje dhe shkoze.

Gjithashtu në zonat malore të bashkisë Pogradec janë të evidentuara edhe bimët medicinale të cilat janë një element thelbësor për zhvillimin ekonomik rural.

## 3.8.3 HABITATE UJORE

Liqeni i Ohrit është një nga rezervatet biologjike më të pasura dhe më të çmuara të Evropës. Ai karakterizohet nga një biodiversitet me shumë specie endemike të florës dhe faunës. Në liqen, rriten rreth 17 lloje peshqish nga të cilët 10 janë endemike ndërsa 7 të tjerët me vlera komerciale. Familja Salmonidae, e përfaqësuar nga Korani me katër racat e tij, e mbyll ciklin biologjik brenda liqenit. Gjithashtu në zonën e liqenit ekzistojnë edhe vegjetacione hidrofile si dhe lloje pyjore (qarri, ahu, etj.) të ndryshme të cilat plotësojnë habitatin me karakteristikat e tyre. Rajoni i liqenit dallohet për vlerat e mëdha peisazhistike, të cilat japin mundësi të mëdha për zhvillimin e turizmit.

## 4. VLERËSIMI MONETAR I BURIMEVE NATYRORE

Kapitali natyror përfaqëson stokun e burimeve natyrore të një vendi, i cili përfshin ajrin, ujin, mineralet dhe të gjitha gjallesat<sup>8</sup>. Këto burime natyrore ofrojnë një gamë të gjerë përfitimesh, të drejtë për drejta dhe të tërthorta, për shoqërinë dhe ekonominë të cilat shpesh njihen si “shërbime eko-sistemi”.

Koncepti i “shërbimeve të eko-sistemit” u zhvillua në vitet 1970-të. Fillimisht, ky koncept kishte si qëllim të nënvizonte varësinë e kapitalit human ndaj burimeve natyrore dhe ndërgjegjësimin e tyre për ruajtjen e saj. Megjithatë, në vijim ky koncept u zhvillua për të përcaktuar vlerat që rrjedhin nga përfitimet e gjeneruara prej këtyre “shërbimeve të eko-sistemit”.

Shoqëria dhe aktiviteti ekonomik ndikohen në mënyrë të konsiderueshme nga biodiversiteti dhe kapitali natyror. Sipas një studimi të Forumit Ekonomik Botëror (World Economic Forum)<sup>9</sup>, në vitin 2020: “më shumë se gjysma e GDP-së globale, ndikohen nga natyra dhe shërbimet që ajo ofron”.

Nisur nga përfitimet që burimet natyrore krijojnë për një vend është e rëndësishme që vlera ekonomike e tyre, specifikuksht fluksi monetar vjetor dhe vlera e aktivitetit monetar, të llogariten për të përcaktuar ndikimin e burimeve natyrore në mirëqenien e kapitalit njerëzor si dhe zhvillimin e kapitalit financiar.

Për të matur vlerën e aktiveve monetare, ekzistojnë qasje të ndryshme por ajo më e përdorura bazohet në konceptin e vlerës aktuale neto, koncept i cili përlogarit vlerën e kapitalit natyror përmes aktualizimit/diskontimit të vlerave të ardhshme vjetore të shërbimeve të eko-sistemit të gjeneruara gjatë një periudhe kohore të përcaktuar.

Në rastin kur çmimet e tregut për një burim natyror nuk ekzistojnë dhe në këtë mënyrë vlera e tyre nuk mund të përcaktohet nga çmimet e tregut, ato vlerësohen bazuar në supozime dhe modele të ndryshme.

Vlen për tu theksuar, se një element i rëndësishëm i cili ndikon procesin e vlerësimit të kapitalit human të një vendi/rajoni të caktuar është cilësia e të dhënave në lidhje me burimet natyrore të vendit/rajonit për të cilin po realizohet vlerësimi. Përgjithësisht, këto të dhëna janë të vështira për t'u mbledhur dhe analizuar duke ndikuar në këtë mënyrë procesin e vlerësimit të flukseve monetare vjetore dhe vlerën e aktiveve të burimeve të ndryshme natyrore të një vendi/rajoni të caktuar.

### 4.1 BURIMET MINERARE

Në bazë të informacionit të gjeneruar nga Bashkia Pogradec dhe Shërbimi Gjeologjik Shqiptar, burimet minerare metalore dhe jo metalore të raportuara për Bashkinë Pogradec janë vetëm të treguara (C1, C2, dhe P1).

Sipas sugjerimit të SKME-ve, rezervat e kategorisë të treguara nuk përfshihen në llogaritjen e vlerës gjatë ndërtimit të llogarive monetare edhe pse mund të jenë të raportuara në llogaritë fizike.

Si rezultat, burimet minerare të bashkisë Pogradec nuk janë përfshirë në llogaritjet e vlerave monetare. Megjithatë, bashkia gjeneron përfitime nga burimet minerare përmes aktivitetit nga shoqëritë që

shfrytëzojnë burimet minerare të gjendura në territorin e saj.

Analiza e kompanive që shfrytëzojnë burimet minerare të bashkisë Pogradec evidenton që kompanitë private janë kryesisht të fokusuar në nxjerrjen e gurit gëlqeror, kromit dhe hekur-nikelit.

Bazuar në të dhënat e dërguara nga bashkia Pogradec, specifikuksht sasitë e rezervave të matura të burimeve minerare, llogaritja e flukseve vjetore nga shfrytëzimi i burimeve minerare është i pamundur dhe si rrjedhojë është përlogaritur vetëm vlera e aktivitetit monetar të lidhur me shfrytëzimin e burimeve minerare nga kompanitë private. Ky aktiv është vlerësuar duke u bazuar në çmimet referencë të VKM nr.7, datë 04.01.2012, dhe duke supozuar se fitimi përfaqëson 40% të vlerës së mineraleve dhe rezulton në këtë mënyrë në një vlerë prej 82,840,404,404 lekë.

Tabela 23 Përfitime nga aktiviteti minerar sipas shoqërive

| Nr | Kompania                        | Lloji Mineralit | Rezerva të matura (m3) | Rezerva të matura (Ton) | Vlera e aktivitetit në Lekë |
|----|---------------------------------|-----------------|------------------------|-------------------------|-----------------------------|
| 1  | Benaks-94 Shpk                  | Krom            |                        | 2,964                   | 5,769,920                   |
| 2  | Kuarci Bllac shpk               | Krom            |                        | 6,460                   | 12,575,467                  |
| 3  | Shpetimi Shpk                   | Gur gëlqeror    |                        | 1,033,064               | 289,257,920                 |
| 4  | Navia Shpk                      | Gur gëlqeror    |                        | 470,775                 | 131,817,000                 |
| 5  | Benaks-94 Shpk                  | Kuarc           | 50,000                 |                         | 36,000,000                  |
| 6  | Fada Shpk                       | Hekur Nikel     |                        | 70,000                  | 127,322,580                 |
| 7  | Benaks-94 Shpk                  | Gur gëlqeror    |                        | 149,000                 | 41,720,000                  |
| 8  | Dollar Oil Shpk                 | Hekur Nikel     | -                      | -                       | -                           |
| 9  | Red Mines                       | Hekur Nikel     | -                      | -                       | -                           |
| 10 | Joal-06 Shpk                    | Hekur Nikel     |                        | 3,597,315               | 6,543,134,670               |
| 11 | Rej Shpk                        | Hekur Nikel     |                        | 422,587                 | 768,640,959                 |
| 12 | Joni 2008 Shpk                  | Hekur Nikel     |                        | 103,400                 | 188,073,640                 |
| 13 | Mining Shpk                     | Hekur Nikel     |                        | 32,200,000              | 58,568,386,800              |
| 14 | Delda Star Shpk                 | Krom            |                        | 8,208                   | 15,978,240                  |
| 15 | National Construction           | Krom            | -                      | -                       | -                           |
| 16 | Benaks-94 Shpk                  | Rërë Kuarc      | 813,146                |                         | 585,465,120                 |
| 17 | Albavja<br>Sintram              | Gur gëlqeror    |                        | 334,158                 | 95,702,851                  |
| 18 | Benaks-94 Shpk                  | Kuarc           |                        | 139,139                 | 1,141,593,753               |
| 19 | Miniera e Qymyrit cer-rave      | Hekur Nikel     | -                      | -                       | -                           |
| 20 | Alarup                          | Qymyr Guri      |                        | 531,487                 | 10,629,740,000              |
| 21 | Joal - 06 Shpk                  | Hekur Nikel     | -                      | -                       | -                           |
| 22 | Mining ferro nikel shpk         | Hekur Nikel     |                        | 25,000                  | 45,472,350                  |
| 23 | Red Minies Shpk                 | Hekur Nikel     | -                      | -                       | -                           |
| 24 | Chompas General Industries Shpk | Hekur Nikel     |                        | 1,986,786               | 3,613,753,135               |
|    | <b>Totali</b>                   |                 | <b>863,146</b>         | <b>41,080,343</b>       | <b>82,840,404,404</b>       |

<sup>8</sup> Scottish Wildlife Trust

<sup>9</sup> World Economic Forum, “Nature Risk Rising: Why the Crisis Engulfing Nature Matters for Business and the Economy” (19 January 2020)

## 4.2 ENERGJIA

Burimet energjitike të bashkisë Pogradec përfshijnë burimet energjitike të rinovueshme (hidroenergjetika dhe energjia diellore) dhe jo të rinovueshme (qymyret).

Në mungesë të të dhënave në lidhje me aktivet pyjore (shtesat dhe reduktimet në rezervat e aktivitetit pyjor), nuk mund të realizohet një vlerësim i fluksit monetar vjetor dhe aktivitetit monetar të gjeneruar nga biomasa.

### 4.2.1 ENERGJIA E RINOVUESHME

#### Hidroenergjitika

Në linjë me kërkesat e SKME, janë analizuar të dhënat e marra nga 10 HEC-et që operojnë në lumin Shkumbin dhe Niçës, sikurse paraqitet në Tabela 11 Prodhimi i Energjisë Elektrike nga Hidrocentralet në bashkinë Pogradec. Bazuar në vlerën e raportuar të energjisë së prodhuar nga këto HEC-e në vitin 2021 si dhe duke supozuar se fitimi përfaqëson 40% të vlerës së energjisë së prodhuar, flukset neto të parasë gjatë një viti vlerësohen 378,638,657 lekë.

#### Energjia diellore

Bazuar edhe në të dhënat e seksionit 2.2.2.2 Energjia Diellore, zona e bashkisë Pogradec vlerësohet me një potencial mesatar rendimenti në prodhimin e energjisë nga burimet diellore, specifikisht me një potencial energjistik diellor prej 1,200 kWh/m<sup>2</sup>. Ekipi i punës ka realizuar një përlogaritje të potencialit energjistik të Bashkisë nga energjia fotovoltaike bazuar në potencialin energjistik diellor prej 1,200 kWh/m<sup>2</sup> si dhe supozimet e mëposhtme:

1. Tokat joproduktive dhe djerr do të përdoren për ndërtimin e paneleve diellore. Përfshihen tokat pyjore dhe bujqësore.
2. Sipërfaqja e m<sup>2</sup> të paneleve do të jetë e barabartë me sipërfaqen në Ha të tokave djerr dhe joproduktive e cila rezulton 223 Ha.
3. Çmimi 24.89 Euro/MWH i ofruar në tenderin për parkun fotovoltaike të Karavastasë dhe duke supozuar se fitimi përfaqëson 40% të vlerës së prodhuar.

Analiza e mësipërme rezulton në një fluks monetar vjetor prej 3,146,716,856 lekë.

### 4.2.2 ENERGJIA E JO E RINOVUESHME

#### Qymyret

Siç është evidentuar edhe në seksionin 2.2.1.1 Qymyret disa vendburime të rëndësishme të qymyrit në bashkinë Pogradec janë shfrytëzuar pjesërisht dhe për këtë arsye, rezervat e këtyre vendburimeve duhet t'i nënshtrohen rilogaritjeve. Megjithatë, duke supozuar një sasi qymyri të raportuar prej ShGjSh prej 59,102,000 ton në vendburimet e ndodhura në bashkinë Pogradec si dhe një çmimi reference bazuar në vlerat referuese të VKM nr.7, datë 04.01.2012 dhe duke supozuar se fitimi përfaqëson 40% të fitimit, vlera e aktivitetit monetar nga rezervat e qymyrit rezulton 1,182,040,000,000 lekë.

## 4.3 BURIMET UJORE

### 4.3.1 BURIMET UJORE SIPËRFAQËSORE

Potenciali i burimeve ujore sipërfaqësore të Bashkisë Pogradec është matur duke vlerësuar potencialin për vaditje të rezervuarëve të ndryshëm të ndodhur në zonën e Pogradecit.

Për sa i përket potencialit ujor të rezervuarve për vaditje, vlerësimi është bazuar në sasi të raportuara në (0000/m<sup>3</sup>) dhe çmimin referencë, prej 2.5 lek/m<sup>3</sup>, sipas VKM nr. 662, datë 21.9.2016, për ujitjen e tokave bujqësore. Si rezultat, fluksi monetar vjetor i rezervuarve ujore të përdorur për vaditje në bashkinë Pogradec rezulton 184,375,000 lekë.

Fluksi monetar vjetor i burimeve ujore të vlerësuar më lart do të përkthehet në një vlerë aktivi monetar prej 3,347,861,842 lekë (afërsisht 29 milionë Euro) duke supozuar një normë rritje të barabartë me vlerën e parashikuar të inflacionit, 3.5% dhe një normë skontimi prej 9.2% të ngjashme me koston e kapitalit për investime të njëjta në vendet e zhvilluara dhe të rregulluar me primin e rrezikut të Shqipërisë.

### 4.3.2 BURIMET UJORE NËNTOKËSORE

Të dhënat rreth ujërave nëntokësore për akuiferet në bashkinë Pogradec paraqiten në Tabela 14 Resurset dinamike të UN, bashkia Pogradec duke specifikuar sasinë ujore që gjenerohet në to, sasinë e shfrytëzuar si dhe përdorimin e tyre. Bazuar në të dhënat e bashkisë, vetëm ujrata nga Akuiferi i poroz Pogradec përdoren për ujë komunal, ndërsa ujrata nga akuiferët e tjerë përdoren për furnizim me ujë të pijshëm. Si rezultat, vlerësimi i fluksit monetar vjetor, është llogaritur bazuar në një mesatare të tarifave të publikuara nga SHUK Pogradec për përdorimin e ujit të pijshëm dhe në lidhje me përdorimin për ujë komunal është supozuar një tarifë e njëjtë si për vaditje, pra një tarifë prej 2.5 lek/m<sup>3</sup>, duke arritur në këtë mënyrë në vlerësimin monetar të prurjeve ujore nëntokësore vjetore prej 1,939,148,640 lekë (afërsisht 16.5 milionë lekë).

Fluksi monetar vjetor i burimeve ujore nëntokësore, do të përkthehet në një vlerë aktivi monetar 35,210,856,884 lekë (afërsisht 301 milionë Euro) duke supozuar një normë rritje të barabartë me vlerën e parashikuar të inflacionit, 3.5% dhe një normë skontimi prej 9.2% të ngjashme me koston e kapitalit për investime të njëjta në vendet e zhvilluara dhe të rregulluar me primin e rrezikut të Shqipërisë.

## 4.4 PYJET DHE KULLOTAT

### 4.4.1 PYJET

Nëse analizohen të dhënat në lidhje me pyjet e bashkisë Pogradec, mund të konsiderohen disa përdorime të ndryshme të tyre:

- a. Për sekuestrim/absorbim karboni; dhe
- b. Dhënie me qira për 3 përdorime të mundshme:
  - i. Për mbarështimin e florës së egër dhe kultivimin e bimëve të ndryshme;
  - ii. Për mbarështimin e faunës së egër dhe gjahut;
  - iii. Për qëllime pushimi, argëtimi, shëndetësore, shoqërore dhe për veprimtari turistike kampingje (kënde lodrash, mjedise sportive, shlodhëse etj).

Duke qenë se bashkia Pogradec nuk raporton të dhëna në lidhje me llogaritë e aktiveve fizike të pylltarisë, specifikisht gjendjen e rezervës fillestare të pyjeve dhe tokave të pyllëzuara si dhe rritjen vjetore të stokut pyjor, është i pamundur vlerësimi i fluksit monetar vjetor që do të rezultonte bashkia nga përdorimi i tyre për lëndë drusore.

Nëse vlerësojmë përdorimin e parë të listuar me lart, pra sekuestrim karboni, në bazë të të dhënave të raportuara nga bashkia dhe një sasi mesatare karboni prej 6,000 kg/Ha bazuar në studime të ndryshme, rezulton një e ardhur e mundshme përmes aftësisë së pyjeve për të sekuestruar karbonin që emetohet në natyrë ose nëpërmjet tregtimit të drejtave për emetim karboni, si në tabelën e mëposhtme:

Tabela 24 Vlera e burimeve pyjore në rast përdorimi për sekuestrim karboni

| Lloji        | Lloji Burimeve Pyjore ha | Karbon për Ha/kg | Emision credit value (Lekë/Ton) | Kapja e karbonit (Lekë/Ton) | Vlera nëse prodhim karboni | Vlera nëse sekuestrim karboni |
|--------------|--------------------------|------------------|---------------------------------|-----------------------------|----------------------------|-------------------------------|
| Pyje         | 22,104                   | 6,000            | 9,299                           | 7,087                       | 1,233,260,829              | 939,865,994                   |
| Trungishte   | 7,416                    | 6,000            | 9,299                           | 7,087                       | 413,759,418                | 315,325,354                   |
| Cungishte    | 14,412                   | 6,000            | 9,299                           | 7,087                       | 804,085,860                | 612,792,475                   |
| Shkurre      | 277                      | 6,000            | 9,299                           | 7,087                       | 15,454,606                 | 11,777,929                    |
| Kullota      | 3,863                    | 6,000            | 9,299                           | 7,087                       | 215,527,593                | 164,253,215                   |
| Të tjera     | 398.6                    | 6,000            | 9,299                           | 7,087                       | 22,238,453                 | 16,947,887                    |
| <b>TOTAL</b> |                          |                  |                                 |                             | <b>2,704,326,759</b>       | <b>2,060,962,854</b>          |

Çmimi për njësi për prodhim karboni është bazuar në përlogaritjet e Fondit Monetar Ndërkombëtar (FMN-së) prej rreth 75 USD/ton, ndërsa vlera për sekuestrim karboni është bazuar në publikimin e Keneth Richards dhe Robert Stanvins – “The cost of US forest based carbon sequestration” dhe konvertuar në monedhën vendase me kursin zyrtar të këmbimit të publikuar nga Banka e Shqipërisë në datën e përlogaritjes së flukseve monetare.

Në bazë të të dhënave të mësipërme, arrihet në një vlerë tregu prej 2,060,962,854 lekë në vit si fluks monetar vjetor nga sekuestrimi i karbonit. Kjo vlerë do të rezultonte në një vlerë totale të aktivitetit monetar pyjor prej 28.6 miliardë lekë.

Nëse përcaktohet vlera e aktivitetit pyjor nga pikëpamja e përdorimit për t'u dhënë me qira për përdorime të ndryshme atëherë bazuar në çmimet minimale të referencës të përcaktuara në VKM 1064, datë 22.12.2010 dhe sipërfaqet e raportuara nga bashkia rezultojnë vlerat në tabelën vijuese:

Tabela 25 Të ardhura vjetore te mundshme nga burimet pyjore në rast përdorimi për dhënien me qira

| Të ardhura vjetore të mundshme në Lekë |   |  |   |
|--|---|--|---|
| Lloji Burimeve Pyjore                  | Për mbarështimin e florës së egër dhe kultivimin e bimëve të ndryshme | Për mbarështimin e faunës së egër dhe gjahut | Për qëllime pushimi, argëtimi, shëndetësore, shoqërore dhe për veprimtari turistike kampingje (kënde lodrash, mjedise sportive, shlodhëse etj.) |
| Pyll                                   | 494,186,193   | 737,591,333                                  | 2,955,897,268   |
| Kullota                                | -   | 86,295,777                                   | 374,807,030   |
| Djerr                                  | 1,654,853   | 1,751,167                                    | 6,549,363   |
| Joproductive                           | 1,857,870   | 1,966,000                                    | 7,352,840   |
| Me bimësi pyjore                       | 1,812,825   | 1,918,333                                    | 7,174,567   |
| <b>Totali</b>                          | <b>499,511,741</b>  | <b>829,522,610</b>                           | <b>3,351,781,068</b>  |

Tabela 26 Vlera e aktivitetit pyjor në rast përdorimi për dhënien me qira

| Vlera e aktivitetit pyjor në Lekë                                     |  |   |
|---|--|---|
| Për mbarështimin e florës së egër dhe kultivimin e bimëve të ndryshme | Për mbarështimin e faunës së egër dhe gjahut | Për qëllime pushimi, argëtimi, shëndetësore, shoqërore dhe për veprimtari turistike kampingje (kënde lodrash, mjedise sportive, shlodhëse etj.) |
| <b>3,026,250,215</b>  | <b>5,025,593,539</b>                         | <b>20,375,902,778</b>   |

Vlera e aktivitetit pyjor mund të maksimizohet përmes dhënies me qira për qëllime pushimi, argëtimi dhe veprimtari turistike në vlerën 20,375,902,778 lekë dhe njëkohësisht duke shërbyer edhe për sekuestrimin e karbonit.

Vlen për tu theksuar fakti, që tokat djerr dhe joproductive do të gjeneronin fluks monetar vjetor më të lartë në rast se do të përdreshin për ndërtimin e paneleve diellore dhe prodhimin e energjisë fotovoltaike. Në këto kushte, këto tipe tokash nuk do të përdreshin për dhënien me qira dhe vlerat e aktivitetit pyjor do të rezultonin si në tabelën e mëposhtme:



Tabela 27 Të ardhura vjetore te mundshme nga burimet pyjore në rast përdorimi për dhënie me qira pa përfshirë tokat djerr dhe joproductive

| Të ardhura vjetore të mundshme në Lekë |   |  |  |
|--|---|--|--|
| Lloji Burimeve Pyjore                  | Për mbarështimin e florës së egër dhe kultivimin e bimëve të ndryshme | Për mbarështimin e faunës së egër dhe gjahut | Për qëllime pushimi, argëtimi, shëndetësore, shoqërore dhe për veprimtari turistike kampingje (kënde lodrash, mjedise sportive, shplodhëse etj.) |
| Pyll                                   | 494,186,193   | 737,591,333                                  | 2,955,897,268  |
| Kullota                                | -   | 86,295,777                                   | 374,807,030  |
| Me bimësi pyjore                       | 1,812,825   | 1,918,333                                    | 7,174,567  |
| <b>Totali</b>                          | <b>495,999,018</b>  | <b>825,805,443</b>                           | <b>3,337,878,865</b>   |

Tabela 28 Vlera e aktivitet pyjor në rast përdorimi për dhënie me qira pa përfshirë tokat djerr dhe joproductive

| Vlera e aktivitet pyjor në Lekë                                       |  |  |
|---|--|--|
| Për mbarështimin e florës së egër dhe kultivimin e bimëve të ndryshme | Për mbarështimin e faunës së egër dhe gjahut | Për qëllime pushimi, argëtimi, shëndetësore, shoqërore dhe për veprimtari turistike kampingje (kënde lodrash, mjedise sportive, shplodhëse etj.) |
| 3,004,968,679   | 5,003,073,395                                | 20,291,389,519   |

Gjithashtu, Bashkia zotëron edhe sipërfaqe ujore dhe shkëmbore specifikisht prej 11 Ha dhe 49 Ha, të cilat nuk janë përfshirë në llogaritjet e flukseve monetare pasi bazuar në VKM 1064, datë 22.12.2010, nuk specifikohet tarifë për përdorimet me qira për këto lloje tokash.

## 4.5 BUJQËSIA DHE BLEGTORIA

### 4.5.1 BUJQËSIA

Bashkia Pogradec nuk raporton të dhëna në lidhje me kategoritë e ndryshme të tokave bujqësore të dhëna me qira.

Megjithatë, mund të vlerësohet potenciali prodhues i këtyre tokave duke u mbështetur në të dhënat e raportuar nga bashkia mbi bujqësinë si paraqitet në Tabela 16 Prodhimtaria vjetore në bujqësi, bashkia Pogradec.

Totali vjetor i prodhimeve bujqësore të bashkisë Pogradec rezulton në vlerën 4,555,434,776 lekë.

Tabela 29 Vlera e prodhimeve bujqësore

| Emërtimi            | Sipërfaqe Ha | Rend Kv/Ha | Prodhimi ne Ton | Vlera (Lekë)         |
|---------------------|--------------|------------|-----------------|----------------------|
| Drithëra buke       | 4,715        | 32         | 14,934          | 825,140,500          |
| Perime gjithsej     | 590          | 217        | 12,792          | 782,173,600          |
| Patate              | 347          | 262        | 9,091           | 454,570,000          |
| Fasule direkt       | 529          | 10         | 529             | 79,350,000           |
| Kultura industriale | 95           | 49         | 462             | 28,750,000           |
| Bimë medicinale     | 85           | 21         | 179             | -                    |
| Foragjere të njoma  | 1,057        | 216        | 22,870          | 1,143,317,200        |
| Peme frutore        |              |            | 11,861          | 1,242,133,476        |
| <b>Total</b>        |              |            |                 | <b>4,555,434,776</b> |

Në mungesë të specifikimit të bimëve medicinale të prodhuara në zonën e bashkisë Pogradec, fluksi monetar vjetor nga këto prodhime bujqësore nuk mund të vlerësohet.

### 4.5.2 BLEGTORIA

Bazuar në faktin që bashkia Pogradec nuk raporton të dhëna në lidhje me prodhimin vjetor të produkteve blegtorale, mund të parashikohet vetëm vlera e aktivitet monetar nga blegtoria bazuar në stokun e krerëve dhe çmimet referencë aktuale në tregjet bujqësore në vend, duke arritur në një vlerë aktivi monetar prej 1,377,753,400 lekë.

Tabela 30 Vlera e aktivitet monetar të prodhimeve blegtorale

| Bagëtia             | Krerë          | Vlera e aktivitet    |
|---------------------|----------------|----------------------|
| Gjedhë për qumësht  | 4,646          | 223,008,000          |
| Gjedhë për mish     | 2,300          | 110,400,000          |
| Dele për qumësht    | 28,857         | 288,570,000          |
| Dele për mish       | 14,000         | 140,000,000          |
| Dhi për qumësht     | 17,220         | 275,520,000          |
| Dhi për mish        | 8,400          | 134,400,000          |
| Derra               | 700            | 8,400,000            |
| Shpend për mish     | 3,340          | 2,004,000            |
| Shpend për vezë     | 46,177         | 27,706,200           |
| Bletë               | 12,977         | 98,625,200           |
| Një thundrakë       | 2,130          | 69,120,00            |
| <b>Total aktivi</b> | <b>140,747</b> | <b>1,377,753,400</b> |

## 4.6 BIODIVERSITETI

### 4.6.1 FAUNA

Përpyjekjet për të vlerësuar llogarinë e aktiveve monetare të faunës ndeshin në problematikën e të dhënave të munguar si dhe në problematikën e përcaktimit të kufirit të bashkisë rreth të cilit kafshët e ndryshme qarkullojnë. Duke qenë se mjaft prej tyre mund të jenë të prirura t'i kalojnë kufijtë e bashkisë Pogradec, nuk është e mundur përfshirja dhe vlerësimi i tyre në llogaritë e Kapitalit Natyror, sidomos e kafshëve të egra.

## 5. KONKLUZIONE DHE REKOMANDIME

### Rezultatet

Zbatimi i metodologjisë së vlerësimit të Kapitalit Natyror në bashkinë Pogradec rezultoi në disa përfundime, si vijon:

Vlerësimi i realizuar, i ofroi mundësinë bashkisë të evidentojë potencialin ekonomik të kapitalit natyror në territorin e administruar prej saj. Nisur nga përfitimet që burimet natyrore krijojnë në mirëqenien e kapitalit njerëzor si dhe zhvillimin e kapitalit financiar, ky vlerësim mund të nxisë bashkinë të hartojë një listë të detajuar dhe të përditësuar të kapitaleve natyrore të ndodhura në territorin e saj.

Bashkia tashmë zotëron një metodikë të vlerësimit ekonomik për një pjesë të konsiderueshme të kapitalit natyrorë të saj, e cila mund të përditësohet në vijim nga vetë bashkia.

Rezultatet e vlerësimit janë paraqitur për ekosistemet pyjore, ekosistemet malore (infrastruktura e gjelbër) dhe ekosistemet e akuiferave, liqene, lumenj, përrenjë, vendburimet minerare, etj, çka përbën një bazë të mjaftueshme për vlerësimin dhe krahasimin në rang bashkie dhe në kohë (në rast se vlerësimi do të realizohet edhe për periudha të ardhshme) si dhe në rang kombëtare.

Përpyekja për të vlerësuar kapitalin natyror në bashkinë Pogradec rezultoi në vlerat monetare në tabelën si vijon:

Tabela 31 Vlera e pasurisë natyrore të bashkisë Pogradec

| Lloji i kapitalit natyror        | nën-ndarja                | Përdorimi  | Fluksi monetar vjetor<br>në lekë | Aktivi monetar<br>në lekë |
|----------------------------------|---------------------------|--|----------------------------------|---------------------------|
| Burimet minerare <sup>10</sup>   |                           | Përfitimet nga Aktivitet Minerar sipas Shoqërive |                                  | 82,840,404,404            |
| Burime ujore                     | Ujëra sipërfaqesore       | Ujëra sipërfaqesore                              | 184,375,000                      | 3,347,861,842             |
|                                  | Ujëra nëntokesore         | Ujëra nëntokësore                                | 1,939,148,640                    | 35,210,856,884            |
| Pyjet dhe kullotat <sup>11</sup> |                           | Sekuestrimin/absorbimin e karbonit               | 2,060,962,854                    | 27,630,784,383            |
|                                  |                           | për qira <sup>12</sup>                           | 495,999,018                      | 3,004,968,679             |
|                                  |                           | për qira <sup>13</sup>                           | 825,805,443                      | 5,003,073,395             |
|                                  |                           | për qira <sup>14</sup>                           | 3,337,878,865                    | 20,291,389,519            |
| Bujqësi dhe Blegtori             | Toka bujqësore            | Prodhim bujqësor ara/perime                      | 3,313,301,300                    | n/a                       |
|                                  | Blegtoria                 |  |                                  |                           |
|                                  |                           | Prodhim bujqësor fruta                           | 1,242,133,476                    | n/a                       |
|                                  |                           | Blegtori   |                                  | 1,377,753,400             |
| Energjia                         | Energjia e rinovueshme    | Hydroenergjitika                                 | 378,638,657                      | n/a                       |
|                                  |                           | Energjia Diellore                                | 3,146,716,856                    | n/a                       |
|                                  | Energjia jo-e rinovueshme | Qymyre   |                                  | 1,182,040,000,000         |
| <b>Totali</b>                    |                           |  | <b>15,603,155,649</b>            | <b>1,352,739,050,432</b>  |

<sup>10</sup> Burimet minerare të Bashkisë Pogradec përfshijnë edhe burime të Treguara (C1, C2, P1) të vlerësuara Lek 155,018,684,095.

<sup>11</sup> Vlerat e qirave nuk përfshijnë të ardhurat nga dhënia me qira e tokave dierr dhe inproduktive të cilat gjenerojnë përfitime më të larta në rast përdorimi për ndërtimin e paneleve diellore.

<sup>12</sup> Për mbarëshkrimin e florës së egër dhe kultivimin e bimëve të ndryshme.

<sup>13</sup> Për mbarëshkrimin e faunës së egër dhe gjahut.

<sup>14</sup> Për qëllime pushimi, argëtimi, shëndetësore, shoqërore dhe për veprimtari turistike kampingje (kënde lodrash, mjedise sportive, shlodhëse etj.)

## Rekomandime

Praktikimi i zbatimit të metodologjisë së vlerësimit të kapitalit natyror në bashkinë Pogradec, ndihmon në arritjen e disa rekomandime për disa dimensione.

| Dimensionet      | Rekomandimet  |
|------------------|---|
| Institucionale   | <ol style="list-style-type: none"> <li>Bashkia duhet të përfshijë këtë ushtrim si detyrë të rregullt periodike të zyrës së statistikave bashkiake.</li> <li>Bashkia dhe institucionet qeveritare duhet të unifikojnë mënyrën e raportimit dhe të mbledhjes së të dhënave.</li> <li>Sygjerohet që analiza gjithëpërfshirëse e KN në sasi dhe vlerë të bëhet pjesë e analizës së performancës së bashkisë dhe e Këshillit Bashkiak.</li> <li>Sygjerohet hartimi i indikatorëve kyç të performancës për sa i përket KN, në nivel flukses vjetore dhe aktivesh, të cilët janë pjesë e analizës periodike të KN në nivel bashkiak dhe të Këshillit Bashkiak.</li> <li>INSTAT duhet të unifikojë kërkesa për bashkitë për përgatitjen dhe mbajtjen e llogarive të kapitalit natyror duke përdorur Kuadrin e Llogarive Ekonomike Evropiane të Mjedisit (SKME-ve).</li> </ol> |
| Administrative   | <ol style="list-style-type: none"> <li>Kuadër ligjor kombëtar për trajtimin e vlerësimit të kapitalit natyror.</li> <li>Standartizim për vlerësimit dhe rishikimin e llogarive të kapitalit natyror vendorë që ti përgjigjet kërkesave të INSTAT dhe Llogarive Ekonomike Evropiane të Mjedisit.</li> <li>Vendime të Këshillit Bashkiak për të organizuar burime njerëzore dedikuar kapitalit natyror.</li> <li>Mbajtjen e një regjistri të kapitalit natyror dhe llogarive përkatëse dhe rishikim tyre çdo 1-2 vjet.</li> <li>Verifikimi në terren, nga ana e bashkisë, së gjendjes së kapitalit natyror në terren të paktën çdo 5 vjet ose duke ruajtur këtë frekuencë dhe duke verifikuar fizikisht lloje të ndryshme të KN.</li> </ol>   |
| Infrastrukturore | <ol style="list-style-type: none"> <li>Ndërtimi i infrastrukturës së nevojshme për të trajtuar kapitalin natyror.</li> <li>Paisje me mjete të teknologjisë së informacionit.</li> <li>Programe softuerike që mundësojnë përpunimin dhe gjenerimin të dhënash.</li> </ol>  |
| Kulturore        | <ol style="list-style-type: none"> <li>Kultura organizative e bashkisë por dhe e institucioneve qeveritare duhet të ndryshojë duke u fokusuar në trajtimin e çështjeve të kapitalit natyror.</li> <li>Angazhim qytetar në çështjet e mjedisit dhe ekosistemit për të ardhmen e qëndrueshme të mjedisit.</li> <li>Mobilizimi i investimeve të sektorit publik dhe privat duke forcuar instrumentet fiskale dhe ekonomike që synojnë mbështetje të lartë për zinxhirët e furnizimit dhe mbrojtjes së mjedisit.</li> </ol>   |

## 6. LITERATURË

- AlbEITI . (2021). Regjistri Lejeve Minerare. Gjetur në <https://www.albeiti.org/site/wp-content/uploads/2021/09/r-lejeve-minerare-korrik-2021-per-pubkim.pdf>
- Konsorcium Bolles + Wilson Gmbh&Co Idra ShPK. (a.d.). • Raporti Perfundimtar “Vleresimi Strategjik Mjedisor per Planin e Integruar per Bashkine Pogradec”.
- Ministria e Turizmit dhe Mjedisit. (2022). Statistikat e Turizmit 2022. Gjetur në <https://turizmi.gov.al/statistikat-e-turizmit-2022/>
- Ministria e Turizmit dhe Mjedisit. (a.d.). Statistika Turizmi 2021. Gjetur në <https://turizmi.gov.al/statistikat-e-turizmit-2021/>
- Shërbimi Gjeologjik Shqiptar. (2015). Harta e Resurseve Minerare Bashkia Pogradec (1:50000). Tirane, Albania.
- Shërbimi Gjeologjik Shqiptar. (2017). Teksti Shpjeguesi Hartes Hidrogjeologjike 1:50000 Bashkia Pogradec. Tirana, Albania.
- Bashki Pogradec <https://bashkiapogradec.gov.al>
- Birn [www.Reporter.al](http://www.Reporter.al)
- Turizmi Pogradec <https://go2pogradec.al/pika-interesi/>
- Raporti vlerësimi i kuniteteti për qeverisjen 2019
- Strategjia e Zhvillimit të Territorit të Bashkisë Pogradec
- [www.Portavendore.al/bashkia-pogradec/pasaporta-e-bashkise-pogradec/](http://www.Portavendore.al/bashkia-pogradec/pasaporta-e-bashkise-pogradec/)

Shtojca A: Foto nga Konsultimi i Raportit të Kapitalit Natyror të Bashkisë Pogradec





