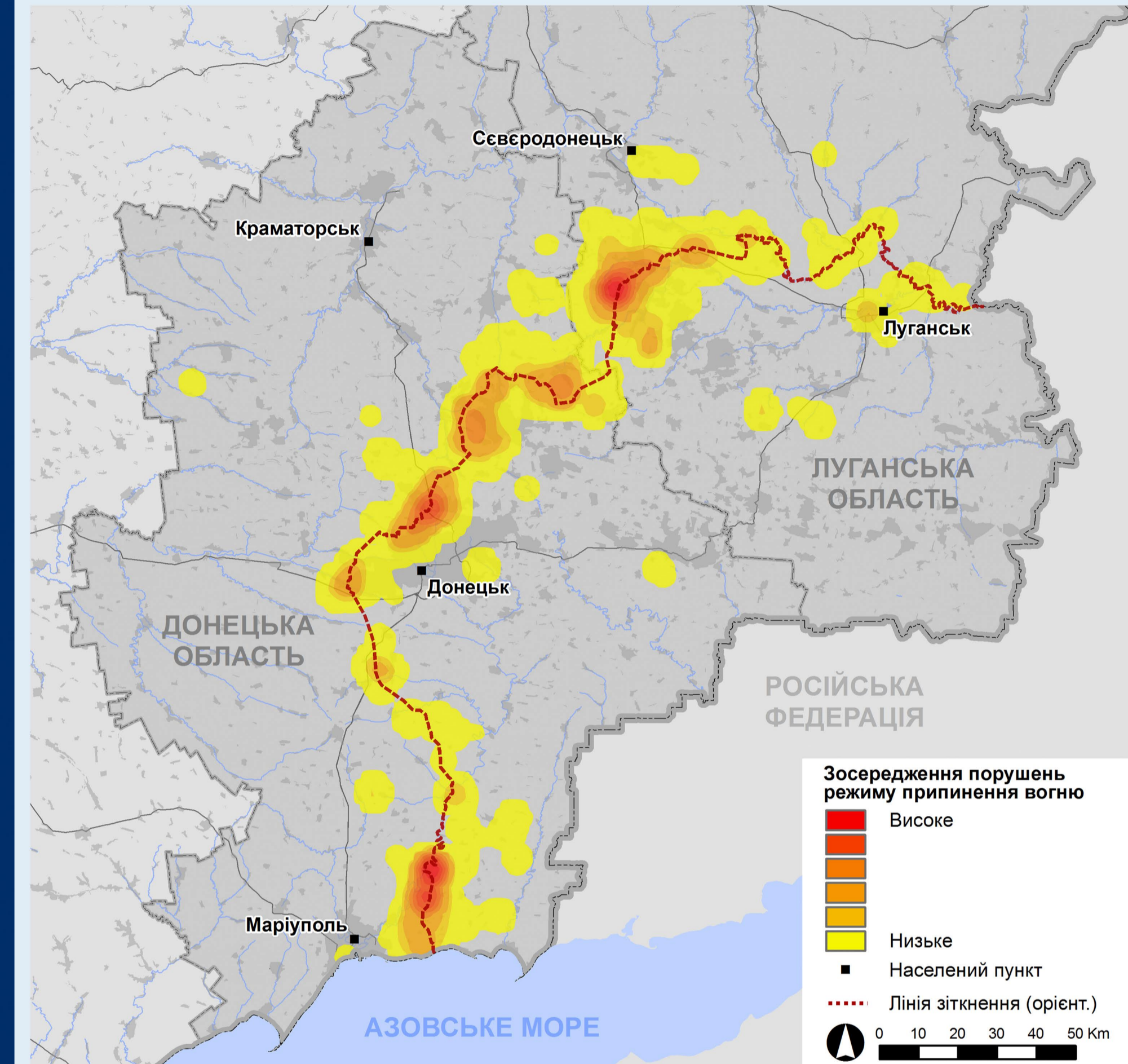
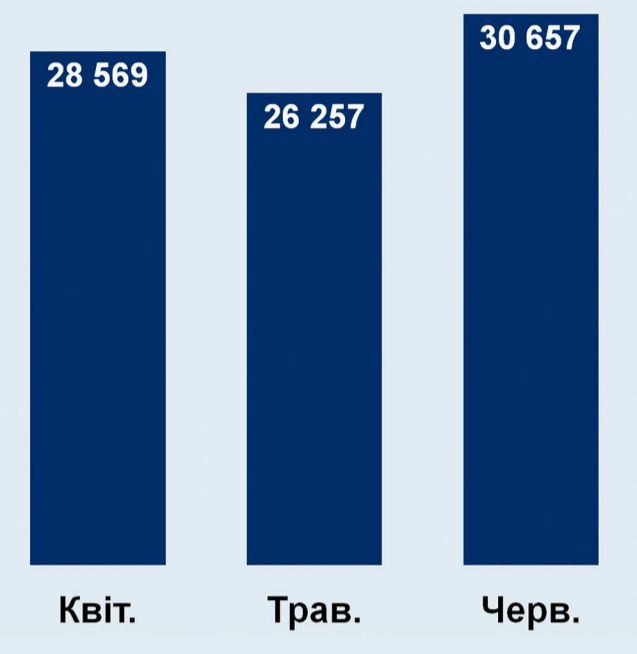


Тенденції та спостереження КВІТЕНЬ-ЧЕРВЕНЬ 2019

Порушення режиму припинення вогню (ПВ)



Порівняння за місяцями

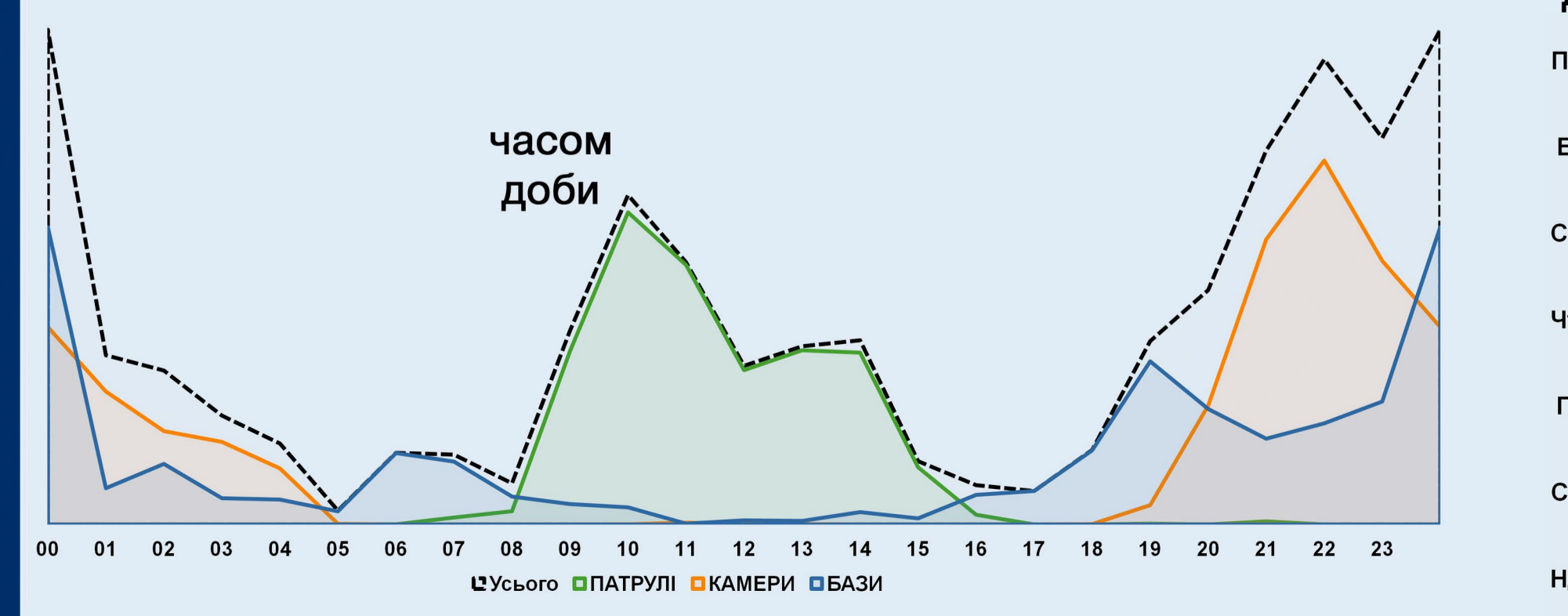
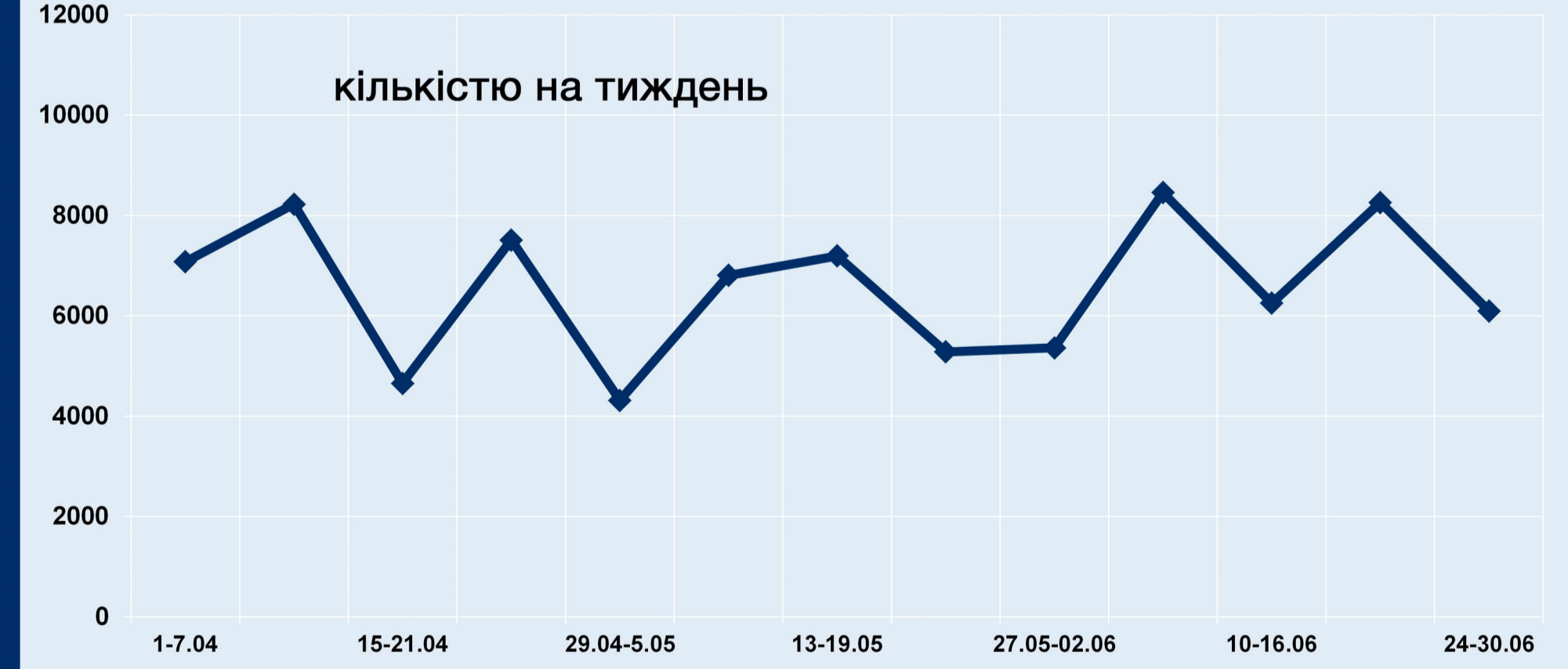


Розведення сил і засобів

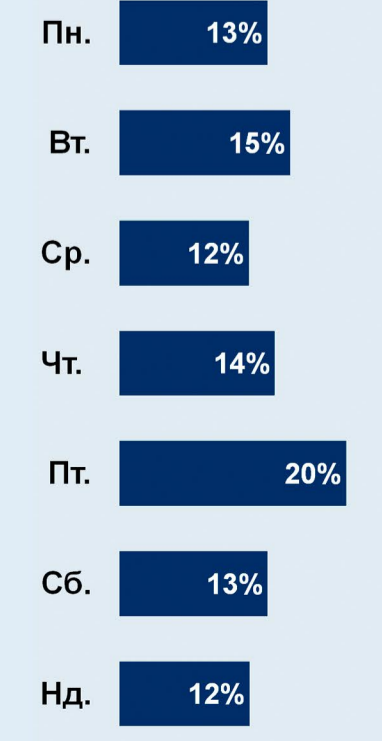
СММ спостерігала за процесом розведення сил і засобів на ділянці розведення в районі Станції Луганської, що передбачене Рамковим рішенням Тристоронньої контактної групи про розведення сил і засобів від 21 вересня 2016 року. 26 червня СММ зафіксувала, що процес розведення сил і засобів розпочався, коли особовий склад Збройних сил України та члени збройних формувань залишили їхні крайні передові позиції разом з озброєнням та виходили за межі ділянки розведення. У подальшому упродовж кількох днів, за спостереженнями Місії, Збройні сили України та збройні формування залишили інші позиції на ділянці розведення. Спостерігачі також зауважили, що в межах ділянки розведення Збройні сили України почали проводити роботи з демонтажу передових фортифікаційних споруд та розмінування, а члени збройних формувань проводили роботи з демонтажу укриття, а також прибрали кілька бетонних блоків на ділянці розведення. 29 червня СММ отримала ноту від Міністерства закордонних справ України, у якій повідомляється про те, що розведення сил і засобів Збройними силами України на узгодженій ділянці розведення в районі Станції Луганської завершено. 30 червня Місія отримала лист від збройних формувань із невідконтрольних урядові районів Луганської області, у якому повідомляється про те, що вони завершили розведення сил і засобів на узгодженій ділянці розведення в районі Станції Луганської.



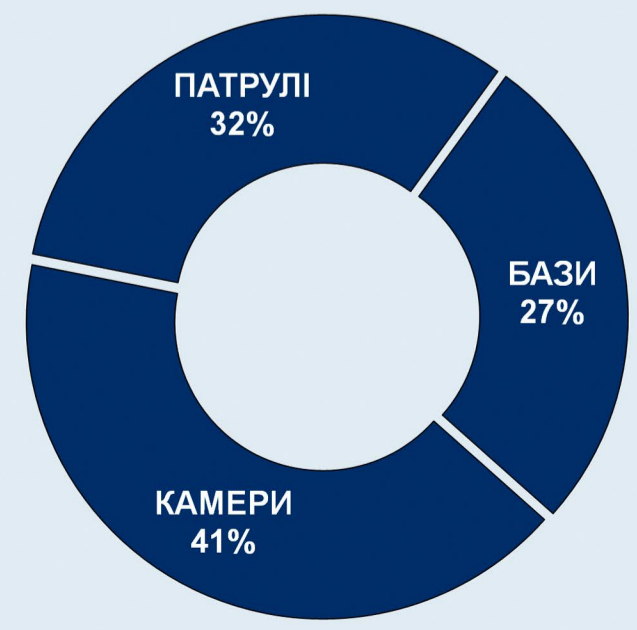
Розбивка порушень за:



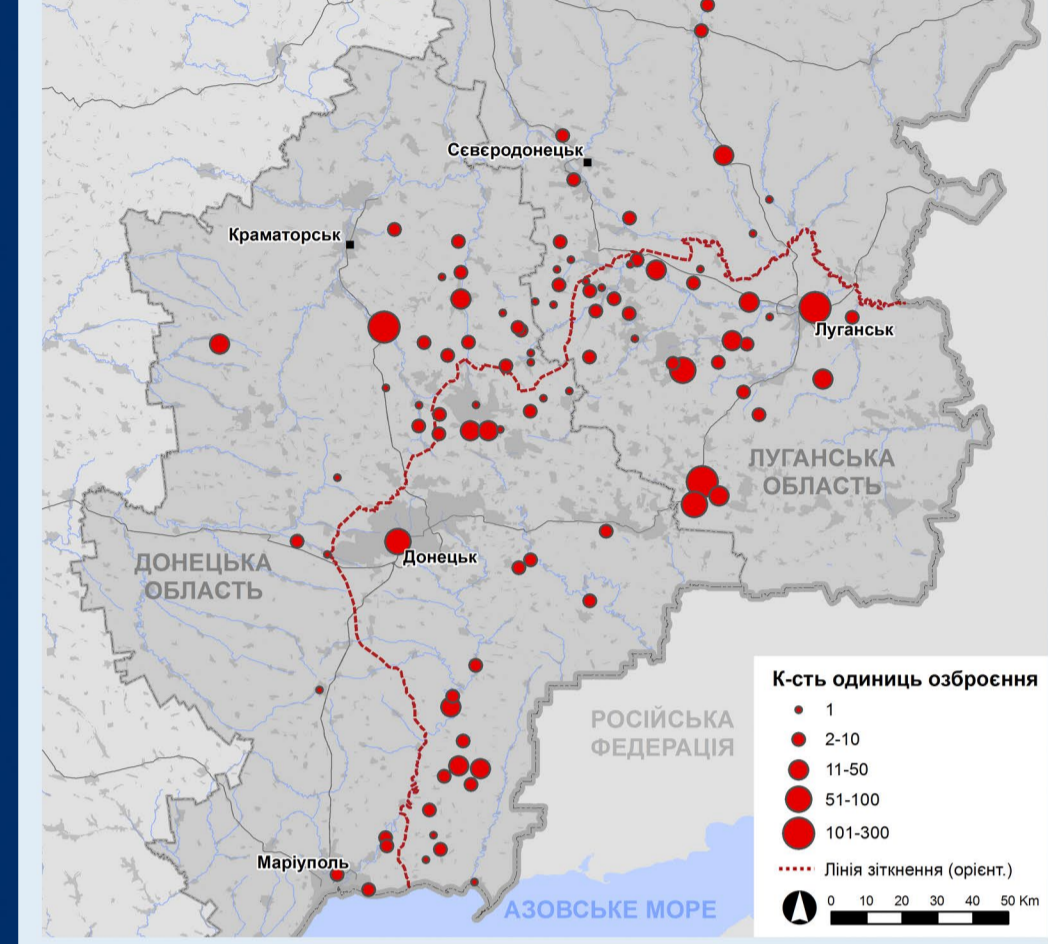
Днями тижня



джерелами спостереження



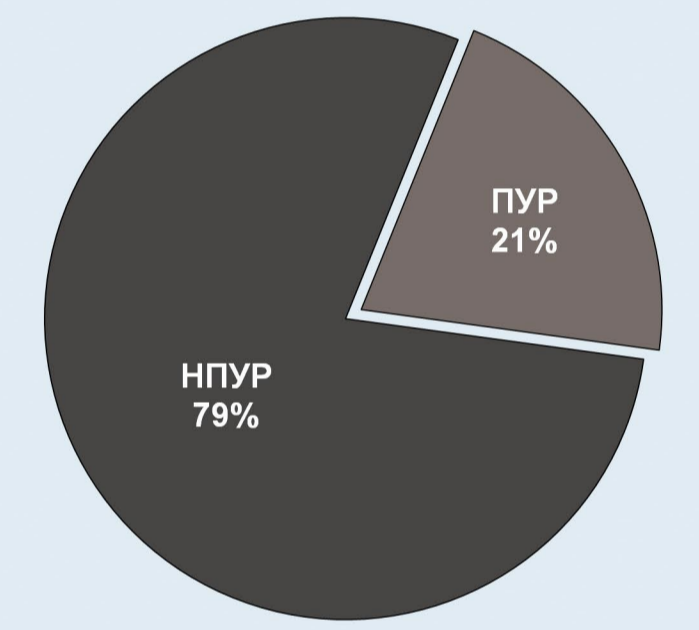
Озброєння, розміщене з порушенням ліній відведення



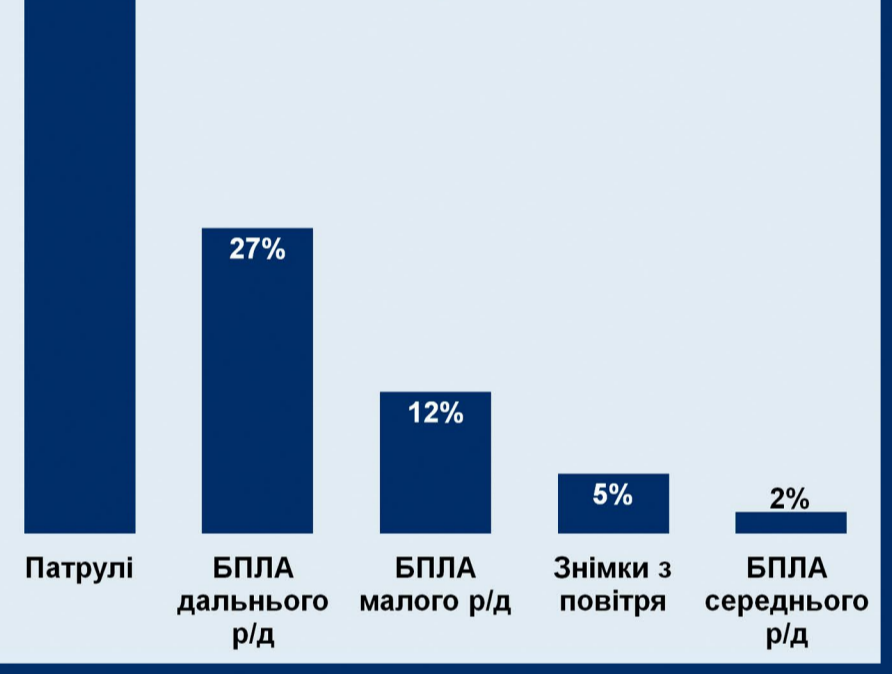
за місяцями



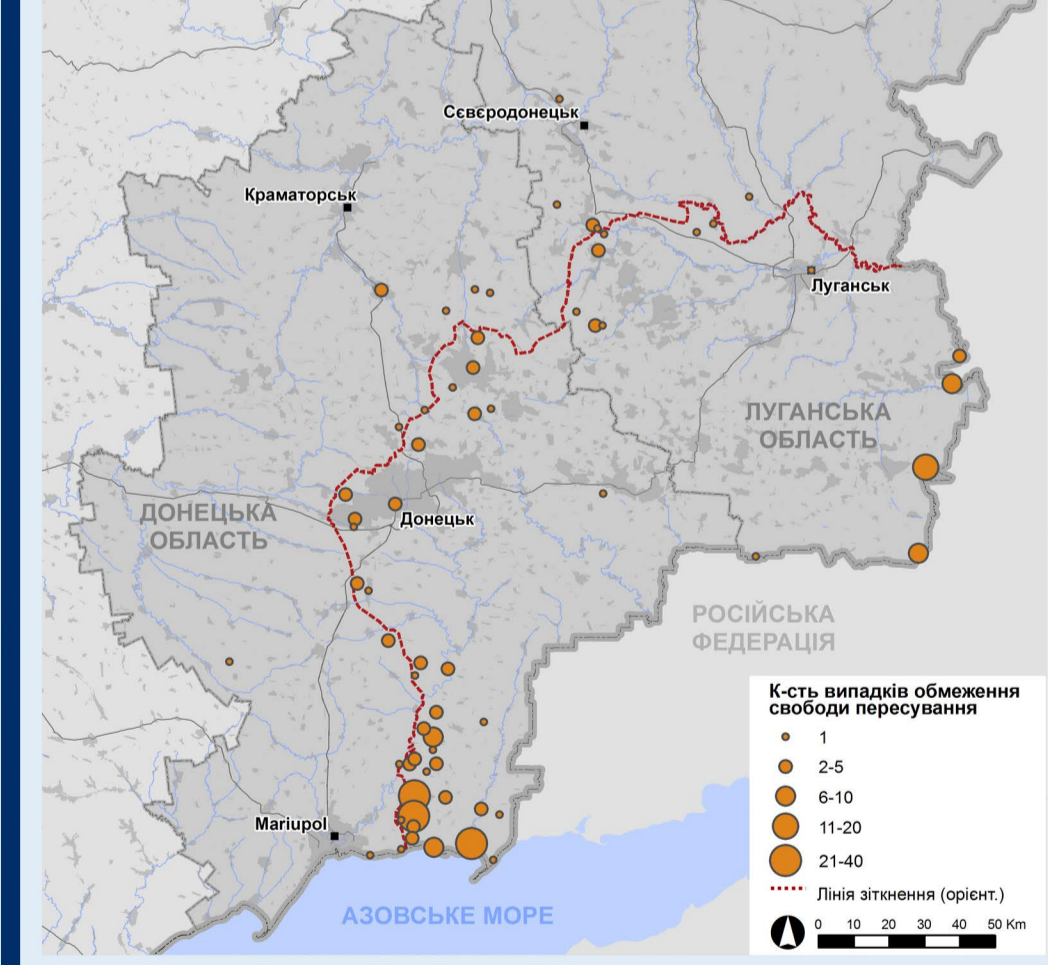
підконтрольність



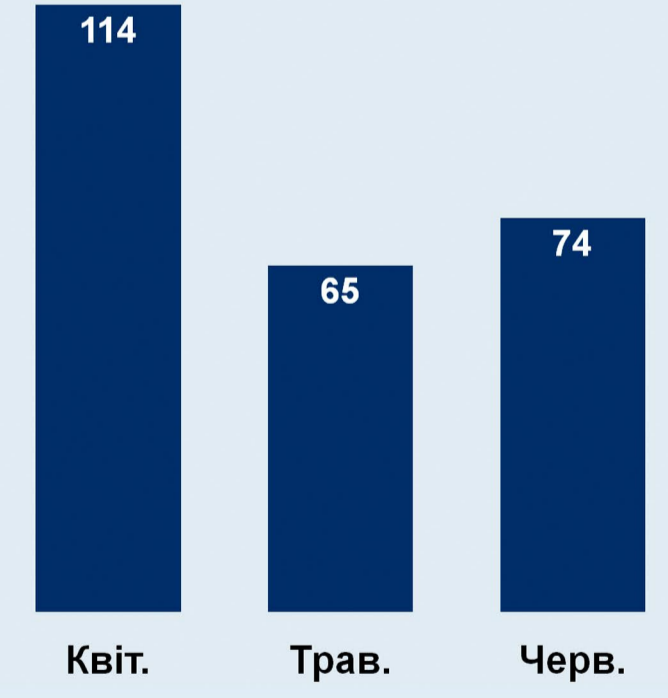
за джерелами спостереження



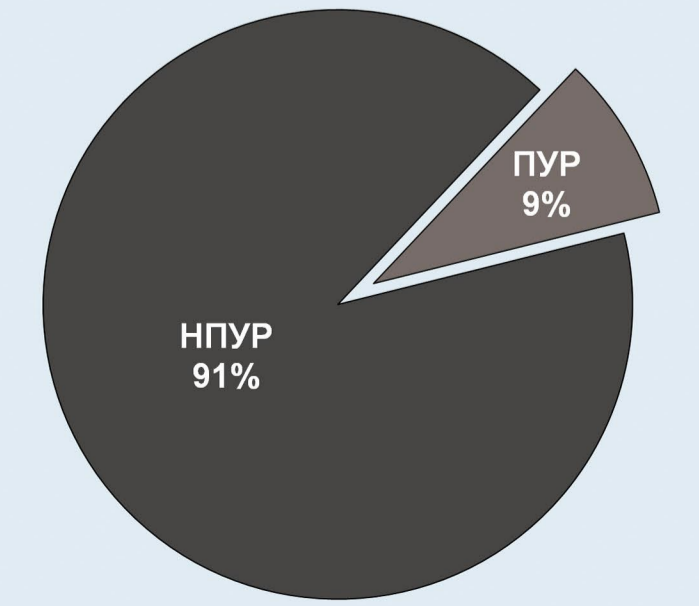
Обмеження свободи пересування*



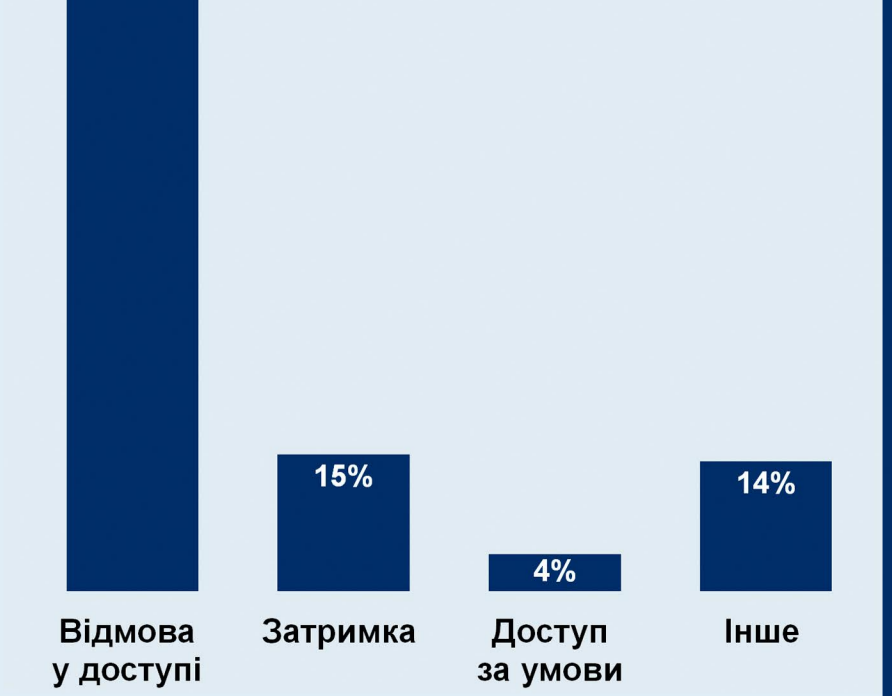
за місяцями



підконтрольність



за типами



* Виключаючи регулярні обмеження на ділянках розведення сил і засобів і через міни/невибухлі боєприпаси.

Головні тенденції:

У другому кварталі 2019 року кількість порушень режиму припинення вогню, зафіксованих уздовж лінії зіткнення, виросла порівняно з аналогічним показником за попередній квартал приблизно на 3%. Кількість вибухів, спричинених застосуванням озброєння, яке мало бути відведене згідно з Мінськими домовленостями, збільшилась на 50%.

Більшість порушень режиму припинення вогню, зафіксованих у другому кварталі 2019 року, була зосереджена в чотирьох гарячих точках уздовж лінії зіткнення (близько 89% усіх зафіксованих порушень режиму припинення вогню):

- 1) у районах на схід і північний схід від Маріуполя;
- 2) у районі, що обмежується населеними пунктами Попасна, Калинове, Первомайськ і Золоте;
- 3) у трикутнику Авдіївка-Ясинувата-Донецький аеропорт;
- 4) у західних та північних околицях Горлівки.

Порушення режиму припинення вогню, зафіксовані за межами зони безпеки, за оцінкою, були пов'язані з проведенням навчань із бойовою стрільбою. У другому кварталі 2019 року СММ зафіксувала близько 740 таких порушень, з яких приблизно 90% у невідконтрольних урядові районах.

Близько 56% усіх порушень режиму припинення вогню зафіксовано у темний час доби. Основним джерелом таких спостережень були камери СММ та інформація, отримана від спостерігачів із передових патрульних баз Місії. У світлий час доби переважна кількість спостережень здійснена патрулями на місцях.

У другому кварталі 2019 року Місія зафіксувала 1269 одиниць озброєння, розміщених із порушенням узгоджених ліній відведення, що приблизно на 67% більше, ніж у першому кварталі 2019 року. Близько 80% таких одиниць озброєння були розміщені в невідконтрольних урядові районах, і 20% — у підконтрольних. Приблизно 54% зазначених спостережень здійснено патрулями, а 46% — за допомогою безпілотних літальних апаратів та знімків з повітря.

У другому кварталі 2019 року спостерігачі 253 рази стикалися з обмеженнями свободи пересування СММ, які не були пов'язані з наявністю мін і невибухлих боєприпасів. Переважну більшість таких обмежень зафіксовано у невідконтрольних урядові районах Донецької та Луганської областей (91% усіх випадків). Такі інциденти були зосереджені у невідконтрольних урядові районах поблизу кордону з Російською Федерацією, а також у районах на північ від невідконтрольного урядові Новоазовська.

Також, з 26 червня Місія спостерігала за початком процесу розведення сил і засобів, зафіксувавши, що військовослужбовці Збройних сил України та члени збройних формувань залишили свої крайні передові позиції та вийшли з ділянки розведення разом з озброєнням. Детальніше — в секції присвяченій порушенням режиму припинення вогню.

Джерела для карт: адміністративні кордони – ОКГП ООН; дороги, річки – проєкт OpenStreetMap; море – VLIZ (2005). Акваторія МГО; інше – ОБСЕ. Система координат: WGS 1984 UTM Zone 37N. Ці карти надані винятково для наочності. Їхній зміст не гарантований від наявності помилок і не означає, що СММ ОБСЕ затверджує або ухвалює офіційний статус карти. Відсотки можуть бути округлені. © ОБСЕ СММ 2019 Не дозволяється використовувати, копіювати, відтворювати, передавати, транслювати, продавати, ліцензувати або застосовувати без попереднього дозволу з боку ОБСЕ у письмовому вигляді.