



Організація з безпеки та
співробітництва в Європі
Спеціальна моніторингова місія в Україні

ТЕМАТИЧНИЙ ЗВІТ

ОБМЕЖЕННЯ СВОБОДИ ПЕРЕСУВАННЯ ТА ІНШІ ПЕРЕШКОДИ
У ВИКОНАННІ МАНДАТА СММ

січень–червень 2021 року

Грудень 2021

Опубліковано Спеціальною моніторинговою місією ОБСЄ в Україні

© Спеціальна моніторингова місія ОБСЄ в Україні 2021 р.

Усі права захищені. Використання та копіювання змісту цього видання дозволяється виключно в некомерційних цілях та за умови обов'язкового посилання на Спеціальну моніторингову місію ОБСЄ в Україні.

Звіт англійською, українською та російською мовами доступний за посиланням:
www.osce.org/uk/special-monitoring-mission-to-ukraine/157991

ЗМІСТ

<i>Примітка щодо погіршення ситуації зі свободою пересування СММ у жовтні–грудні 2021 року</i>	2
Основні тези та спостереження	3
Вступ та методологія	5
Ролі та відповідальність підписантів Мінських угод	7
Спільний центр із контролю та координації (СЦКК)	7
Категорії обмежень	8
Свобода пересування СММ під час пандемії COVID-19	8
Середовище, у якому СММ здійснює свою діяльність в умовах пандемії	9
Перетин до невідконтрольних урядові районів	10
Огляд обмежень	12
Заборона, затримка доступу та доступ за умови	15
Обмеження на блокпостах	15
Прикордонні райони, що не контролюються урядом	17
Стрілянина та вибухи біля патрулів СММ	18
Безпілотні літальні апарати	19
Стрільба по БПЛА	19
Перешкоди сигналу GPS	21
Камери СММ	24
Ділянки розведення сил і засобів	26
Перешкоди, пов'язані з моніторингом людського виміру	27
Обмеження моніторингу відведення озброєння	28
Міни, невибухлі боєприпаси та інші вибухонебезпечні предмети	28
Заключні спостереження	30
Додаток № 1 «Мапи»	33
Додаток № 2 «Таблиця випадків вибухів та стрілянини поруч із патрулями СММ»	39
Додаток № 3 «Таблиця інцидентів із наведенням зброї на БПЛА СММ малого і середнього радіуса дії»	40

Примітка щодо погіршення ситуації зі свободою пересування СММ у жовтні–грудні 2021 року

Цей звіт охоплює період із 1 січня до 30 червня 2021 року. Відображені у звіті негативні тенденції спостерігалися і в другому півріччі 2021 року і стануть предметом подальших тематичних звітів. Водночас СММ змушена підкреслити вже в цьому звіті, що після інциденту 13 жовтня збройні формування в Луганській області почали перешкоджати СММ перетинати лінію зіткнення не лише, коли спостерігачі виконували планове патрулювання, але й у випадках, коли такий перетин здійснювався в рамках матеріально-технічного, адміністративного та кадрового забезпечення. З огляду на ці обмеження стійкість присутності СММ у цих районах почала підриватися.

Усі ці обмеження свободи пересування призвели до зменшення потенціалу та можливостей СММ здійснювати свою роботу на сході України.

ОСНОВНІ ТЕЗИ ТА СПОСТЕРЕЖЕННЯ

Безперешкодна, необмежена та безумовна свобода пересування Спеціальної моніторингової місії ОБСЄ в Україні (СММ) має надзвичайно важливе значення для виконання мандата Місії, закріпленого в Рішенні Постійної ради № 1117 від 21 березня 2014 року та погодженого 57 державами-учасницями ОБСЄ. Згідно з мандатом СММ зобов'язана повідомляти про кожне обмеження її свободи пересування або інші перешкоди у виконанні її мандата.

У першому півріччі 2021 року операційні можливості СММ у контексті пандемії COVID-19 залишалися незмінними, водночас, якщо порівнювати з другою половиною 2020 року, кількість направлених патрулів була більшою.

В абсолютному вираженні СММ зіткнулася з більшим числом обмежень свободи пересування та інших перешкод у виконанні свого мандата, ніж за попередні півроку, і це незважаючи на меншу кількість патрулів, які можливо було направити у віддалені від лінії зіткнення райони і в ті місця, де Місія вже тривалий час систематично стикається з обмеженнями.

Схема обмежень свободи пересування, з якими СММ стикалася раніше та про які повідомлялося в її звітах, не змінилася, з переважною більшістю таких випадків у непідконтрольних урядові районах (88%). Ці хронічні обмеження та заходи суттєво обмежували здатність СММ виконувати свій мандат, що протирічить Рішенню Постійної ради ОБСЄ № 1117.

Обмеження, запроваджені після спалаху пандемії COVID-19, знову мали критичний вплив на Місію. Відмови, затримки або висування умов під час перетину спостерігачами лінії зіткнення в напрямку непідконтрольних урядові районів негативно позначилися на єдності Місії в операційному та адміністративному відношенні. Збройні формування і далі запроваджували такі обмеження, незважаючи на відомі їм жорсткі заходи протидії поширенню пандемії, які вживала СММ.

Безпілотні літальні апарати (БПЛА) СММ стикалися з безпрецедентним рівнем перешкод сигналу GPS та частіше потрапляли під вогонь із вогнепальної зброї. Це ще більше обмежувало можливості моніторингу СММ, створюючи загрози для членів Місії та її технічних засобів. Нова практика загороджувального глушіння сигналу БПЛА дальнього радіуса дії призвела до тимчасового призупинення роботи цих активів, які є вкрай необхідними для забезпечення всеохопного моніторингу на сході України.

Обмеження знову суттєво звужували можливості СММ для моніторингу в непідконтрольних урядові районах поблизу кордону з Російською Федерацією. Місія продовжувала свої зусилля для полегшення ситуації, але її діяльність зі спостереження в цих районах не можна віднести до безумовної.

Попри неодноразові запити Місії, звернення Чинної голови ОБСЄ та Голови СММ до Постійної ради ОБСЄ, обмеження не були послаблені.

Як і раніше, свобода пересування Місії також обмежувалася через наявність мін з обох боків лінії зіткнення. За оцінкою СММ, більшість мін, про які повідомлялося у звітах вперше, були встановлені там уже певний час, тим не менше їхня присутність, а також потенційна загроза є важливим нагадуванням про небезпеку, яку вони становлять для цивільного населення та персоналу Місії.

У невідконтрольних урядові районах СММ і далі стикалася з перешкодами у встановленні фактів і звітуванні про них у відповідь на конкретні інциденти та повідомлення про інциденти. Вимоги від осіб, яким належить фактичний контроль, що їх Місія відмовлялася виконувати, знижували ефективність її роботи щодо уточнення та підтвердження інформації про жертви серед цивільного населення та випадки пошкодження цивільних чи інфраструктурних об'єктів.

ВСТУП ТА МЕТОДОЛОГІЯ

У звіті представлена оновлена інформація про обмеження свободи пересування та інші перешкоди, з якими стикалася СММ за період із 1 січня до 30 червня 2021 року (181 день). Ці спостереження співставляються з даними за попередній період аналогічної тривалості (184 дні, 1 липня–31 грудня 2020 р.). Попередній звіт, який охоплював другу половину 2020 року, був опублікований у квітні 2021 року¹.

Безперешкодна, необмежена та безумовна свобода пересування СММ є надзвичайно важливим складником у процесі реалізації завдань, доручених Місії згідно з [Рішенням Постійної ради ОБСЄ № 1117](#), та ефективного виконання ролі, відведеної СММ відповідно до Протоколу та Меморандуму від вересня 2014 року, Мінського комплексу заходів від лютого 2015 року та Доповнення до нього від вересня 2015 року, а також зазначеної в Рішенні Тристоронньої контактної групи (ТКГ) щодо протимінної діяльності від березня 2016 року та в [Рамковому рішенні щодо розведення сил і засобів](#) від 21 вересня 2016 року.

Незважаючи на вищезгадані зобов'язання, Місія знову не мала повної свободи пересування через постійні обмеження в непідконтрольних урядові районах, зокрема на півдні Донецької області, а також у прикордонних районах, які не контролюються урядом. У першому півріччі 2021 року можливості СММ виконувати свою роботу ще більше зменшилися з огляду на низку факторів: незмінні обмеження, що їх запровадили збройні формування в умовах пандемії

COVID-19, таким чином підірвавши єдність СММ; посилення глушіння сигналу БПЛА СММ, що вперше включало практику загороджувального глушіння сигналу БПЛА дальнього радіуса дії на базі у Степанівці; поступове закриття головних маршрутів пересування внаслідок встановлення загороджень і блокпостів, забруднення мінами/невибухлими боєприпасами та інших перешкод, а також постійне зростання кількості перевірок документів і пов'язаної з цим бюрократизації. Загалом ці події продовжували істотно та негативно впливати на роботу Місії і підривати її безпеку.

Місія знову наголошує, що необмежений та безумовний доступ до усіх районів є необхідним для забезпечення ефективного моніторингу та звітування щодо безпекової ситуації, впливу на цивільне населення, дотримання режиму припинення вогню, відведення озброєння, розмінування, розведення сил і засобів, а також дотримання прав людини й основних свобод. Згідно з мандатом СММ зобов'язана повідомляти про кожне обмеження її свободи пересування або інші перешкоди у виконанні її мандата. Свобода пересування СММ не є предметом переговорів і не може бути обумовлена жодним суб'єктом на місцях. Будь-які обмеження або перешкоди, з якими стикається Місія, суперечать не лише рішенню Постійної ради ОБСЄ, але й зобов'язанням, взятим на себе підписантами Мінських угод.

¹ Див. тематичні звіти СММ «Обмеження свободи пересування СММ та інші перешкоди у виконанні її мандата ([липень–грудень 2020 року](#)) та ([січень–червень 2020 року](#)).

Зокрема, у звіті підкреслюється вплив:

- обмежень та інших перешкод у здійсненні Місією моніторингу безпекової ситуації та виконанні доручених їй завдань;
- постійних обмежень, запроваджених збройними формуваннями щодо СММ в умовах пандемії COVID-19;
- зростання кількості перешкод у роботі БПЛА СММ;
- обмежень, з якими спостерігачі стикаються під час моніторингу у прикордонних районах, що не контролюються урядом;
- обмежень у роботі камер СММ;
- обмежень на ділянках розведення сил і засобів;
- обмежень, з якими спостерігачі стикаються під час уточнення повідомлень про інциденти з метою встановлення фактів;

- обмежень, з якими команди СММ стикаються під час моніторингу відведення важкого озброєння;
- наявності та загрози мін, невибухлих боєприпасів та інших вибухонебезпечних предметів.

Операційні обмеження щодо присутності Місії, патрулювання та польотів її БПЛА, спричинені пандемією COVID-19, вплинули на абсолютну кількість випадків обмеження свободи пересування. Однак, щоб зменшити наслідки цього впливу, як і в попередньому звіті, методологія, яка застосовується в цьому звіті, передбачає використання як абсолютних показників, так і відсоткового відношення для порівняння обмежень у звітному періоді з обмеженнями за попередні шість місяців, а також для порівняння їхньої кількості та відсотків із відповідними показниками патрулів і польотів БПЛА.

РОЛІ ТА ВІДПОВІДАЛЬНІСТЬ ПІДПИСАНТІВ МІНСЬКИХ УГОД

Спеціальна моніторингова місія ОБСЄ в Україні

Згідно з мандатом Місії має бути наданий безпечний і надійний доступ СММ по всій Україні, а також доручено повідомляти про будь-які обмеження її свободи пересування чи інші перешкоди у виконанні її мандата. Необмежений та безумовний доступ до усіх районів є необхідним для забезпечення ефективного моніторингу та звітування щодо безпекової ситуації, впливу на цивільне населення, дотримання режиму припинення вогню, відведення озброєння, розмінування, розведення сил і засобів, а також дотримання прав людини й основних свобод.

Підписанти Доповнення до Комплексу заходів від 2015 року і Рамкового рішення щодо розведення сил і засобів від 2016 року дійшли згоди, що Збройні сили України та збройні формування забезпечують безпечний і надійний доступ СММ, а також оперативно реагують на конкретні порушення, зафіксовані Місією. Крім того, у Протоколі та Меморандумі від вересня 2014 року та Комплексі заходів від лютого 2015 року підписанти погодилися щодо забезпечення моніторингу та верифікації з боку ОБСЄ режиму незастосування зброї, режиму припинення вогню та відведення важкого озброєння.

СПІЛЬНИЙ ЦЕНТР З КОНТРОЛЮ ТА КООРДИНАЦІЇ (СЦКК)

Після виходу офіцерів Збройних сил Російської Федерації з СЦКК у грудні 2017 року команда СММ зі взаємодії продовжувала звертатися за сприянням української сторони СЦКК у забезпеченні оперативного реагування на факти перешкоджання моніторингу Місії, як це визначено підписантами Доповнення до Комплексу заходів і Рамкового рішення. Між сторонами на місцях немає домовленості щодо чинного складу СЦКК, і в цих умовах СММ і далі взаємодіяла зі своїми співрозмовниками на місцевому рівні для забезпечення оперативного реагування на факти перешкоджання.

Команда СММ зі взаємодії підтримує зв'язок зі сторонами на місцях у цілях сприяння забезпеченню гарантій безпеки, які необхідні для уможливлення проведення ремонтно-відновлювальних робіт та технічного обслуговування на важливих об'єктах цивільної інфраструктури та забезпечення дотримання режиму припинення вогню під час виконання цих робіт. Робота команди СММ зі взаємодії також забезпечує непрямі та неформальні канали зв'язку, необхідні для вирішення проблем, включно з тими, з якими стикаються патрулі Місії на місцях, зокрема обмеження свободи пересування.

КАТЕГОРІЇ ОБМЕЖЕНЬ

СММ класифікує обмеження свободи пересування таким чином:

Заборона доступу — недопущення патрулів СММ до зони особливої уваги, у тому числі до ділянок поблизу міжнародного кордону, перешкоджання у прямуванні запланованим маршрутом патрулювання та відмова у перетині блокпоста або лінії зіткнення.

Доступ за умови — надання СММ доступу лише після виконання її співробітниками певних умов, зокрема згоди на супровід чи пред'явлення документів (наприклад, національних паспортів спостерігачів Місії).

Затримка — випадки очікування, наприклад, на блокпостах, під час того як відповідальні особи перевіряють документи співробітників Місії, записують номерні знаки автомобілів СММ чи очікують на дозвіл від їхнього керівництва. До категорії затримки також потрапляли випадки обме-

ження свободи пересування, коли час очікування видавався довшим, ніж це обґрунтовано необхідно, що обмежувало доступ СММ за відсутності підстав для цього.

Інші перешкоди — це форма заборони доступу, про яку повідомляється, коли для СММ створюють будь-які перешкоди в роботі її технічних засобів моніторингу (наприклад, випадки глушіння сигналу або ведення вогню в напрямку БПЛА).

Подекуди Місія також стикається з обмеженнями своїх зусиль зі встановлення фактів і звітування про них, коли реагує на конкретні інциденти та повідомлення про інциденти в певних місцях, з боку цивільних осіб, зокрема в результаті їхнього небажання взаємодіяти з СММ, особливо через «накази» або «відсутність дозволу» від осіб, яким належить фактичний контроль. Цей вид обмежень, зокрема, впливає на спроможність Місії спостерігати за ситуацією з дотриманням прав людини.

СВОБОДА ПЕРЕСУВАННЯ СММ ПІД ЧАС ПАНДЕМІЇ COVID-19

Запроваджені збройними формуваннями обмеження свободи пересування СММ в умовах триваючої пандемії COVID-19 продовжилися. Такі обмеження є систематичним порушенням положення мандата Місії щодо її безпечного та безперешкодного доступу по всій Україні.

Запроваджені збройними формуваннями обмеження під час перетину лінії зіткнення знову негативно позначилися на роботі Місії та її здатності здійснювати моніторинг. І далі спостерігався дисбаланс у моніторинговій діяльності Місії у трьох зонах (підкон-

трольних урядові районах, непідконтрольних урядові районах Донецької області та непідконтрольних урядові районах Луганської області), що підривало єдність СММ та ефективність її роботи. Така ситуація також призвела до того, що Місія не мала можливості відвідати усі райони, оскільки пріоритети в операційній діяльності визначалися з урахуванням наявних ресурсів.

Ці обмеження звужують здатність СММ виконувати свій мандат та суперечать положенням Рішення Постійної ради ОБСЄ № 1117 від 21 березня 2014 року, погодженого 57 державами-учасницями ОБСЄ.

Середовище, у якому СММ здійснює свою діяльність в умовах пандемії

У відповідь на пандемію COVID-19 Місія продовжила дотримуватися суворих заходів щодо пом'якшення наслідків та зниження ризику, адаптуючи свою робочі процедури та регламенти, щоб звести до мінімуму рівень зараження або поширення COVID-19 серед свого персоналу та місцевих громад. У рамках таких суворих запобіжних заходів СММ обмежувала кількість співробітників у патрулях та фізичну присутність свого персоналу в офісних приміщеннях по всій Україні. В умовах пандемії Місія також зосередила увагу на дистанційному спостереженні (за допомогою БПЛА дальнього, середнього та малого радіуса дії, а також камер).

Після покращення епідеміологічної ситуації навесні 2021 року СММ поступово нарощувала кількість патрулів по всій країні. Загалом при скороченій кількості персоналу число патрулів по всій країні зросло на 31% (з 6 672 до 8 141), якщо порівнювати з попереднім звітним періодом, включаючи збільшення на 28% (з 5 112 до 6 539) на сході України². Таким чином, у середньому кількість щоденних патрулів зросла з приблизно 40 у другій половині 2020 року до біля 60 у першому півріччі 2021 року. Однак це все ще менше, ніж середня кількість у приблизно 90 патрулів на день у період до пандемії COVID-19. СММ зберегла здатність спостерігати за динамікою безпекової ситуації в Донецькій та Луганській областях, що знайшло своє відображення у звітуванні

порушень режиму припинення вогню. Якщо порівнювати з попереднім півріччям, було зафіксовано удвічі більше порушень режиму припинення вогню (17 700 за липень–грудень 2020 р. та 35 433 у січні–червні 2021 р.)³. Однак, незважаючи на збільшення кількості патрулів, Місії не вдалося повністю охопити увесь спектр операційних задач на нормальному рівні та довелося в першу чергу виконувати найбільш важливі завдання.

Відповідно моніторингові команди Місії на сході України зосередилися на здійсненні моніторингу безпекової ситуації уздовж лінії зіткнення та ситуації на ділянках розведення сил і засобів, уточненні та підтвердженні інформації про жертви серед цивільного населення, спостереженні за свободою пересування цивільного населення на лінії зіткнення та сприянні уможливленню ремонтно-відновлювальних робіт і технічного обслуговування на об'єктах цивільної інфраструктури. Згадані вище практичні обмеження призвели до скорочення кількості патрулів, які направлялися до віддалених від лінії зіткнення районів, зменшення частоти відвідування традиційних важкодоступних місць. Окрім цього, з огляду на вимушену необхідність пріоритетизації операційних задач це дозволяло здійснювати у невідконтрольних урядові районах поблизу кордону з Російською Федерацією лише нерегулярний моніторинг (див. також Додаток № 1 «Мапа 1: Маршрути патрулювання СММ» та «Мапа 2: Присутність Місії в Донецькій і Луганській областях»).

² У Донецькій області загальна кількість патрулів збільшилася на 21% (із 2 588 до 3 131), зокрема збільшення на 24% (із 1 727 до 2 145) кількості патрулів у підконтрольних урядові районах, а також на 14% (із 861 до 986) у невідконтрольних урядові районах. У Луганській області загальна кількість патрулів збільшилася на 34% (із 2 305 до 3 098), включаючи чотирикратне збільшення (із 368 до 1 817) кількості патрулів у підконтрольних урядові районах. У невідконтрольних урядові районах Луганської області кількість патрулів скоротилася приблизно на 4% (із 1 337 до 1 281).

³ За оцінкою СММ, причиною низьких показників порушень режиму припинення вогню за попередній звітний період були видані та введені в дію накази про припинення вогню, які містили заходи з посилення режиму припинення вогню, після домовленостей, досягнутих 22 липня 2020 року в рамках Тристоронньої контактної групи. У серпні, вересні та жовтні 2020 року Місія щомісяця реєструвала лише кілька сотень порушень режиму припинення вогню. Проте, починаючи з листопада 2020 року, за спостереженнями СММ, показники порушень режиму припинення вогню почали рости, а ефект від заходів із посилення режиму припинення вогню поступово нівелювався. У звітному періоді безпекова ситуація продовжувала погіршуватися, що призвело до збільшення зафіксованих порушень.

З урахуванням заходів протидії поширенню COVID-19, запроваджених Місією у всіх своїх командах, можливості СММ зустрічатися зі співрозмовниками, включаючи медичний персонал, щоб уточнити та підтвердити інформацію про жертви, та особисто здійснювати моніторинг подій, були, як і раніше, обмеженими. СММ продовжувала застосовувати альтернативні засоби моніторингу та збору даних (через теле- та відеоконференції, спостереження за різними подіями через пряму інтернет-трансляцію та зв'язок зі співрозмовниками телефоном під час встановлення та звітування про факти у відповідь на конкретні інциденти та повідомлення про них) та водночас і далі стикалася з певними труднощами⁴.

Перетин до непідконтрольних урядові районів

Одним з основних викликів в операційному плані було те, що тривали обмеження на блокпостах збройних формувань уздовж існуючих маршрутів перетину на лінії зіткнення, коли патрулі СММ намагалися пройти/проїхати до непідконтрольних урядові районів⁵. Ці обмеження призвели до того, що Місія не могла діяти як єдиний організм з фактичним розподілом на три операційні структури, що діяли в підконтрольних урядові районах, непідконтрольних урядові районах Луганської області та непідконтрольних урядові районах Донецької області відповідно.

Ці обмеження були частково пом'якшені влітку 2020 року. Однак перетин до непідконтрольних урядові районів і далі був мо-

жливий лише в обмеженій кількості випадків, за умови попереднього повідомлення, наявності медичних довідок, що підтверджують негативні результати тесту на COVID-19, та зовнішньої дезінфекції автомобілів СММ (див. Мапу 1: Офіційні дорожні коридори через лінію зіткнення). Окрім цього, це було можливим лише через окремі блокпости збройних формувань, наприклад, два з чотирьох блокпостів у Донецькій області. Проте навіть із дотриманням цих умов Місії не дозволяли перетинати лінію зіткнення у Донецькій області практично в 10% випадків. На блокпості біля Оленівки було 5 відмов у доступі, а на блокпості біля Кременця — 3. В усіх цих випадках висувалися такі умови, як перевірка транспортних засобів чи причепів, на що спостерігачі не зголошувалися, і тому їм не дозволяли проїжджати. Протягом останніх шести місяців 2020 року СММ успішно перетинала лінію зіткнення в Донецькій області у 81% випадків (через схожі висунуті умови). Місія не стикалася з такими обмеженнями під час спроб перетину в Луганській області, так само як і за попередній звітний період.

Такий доступ за умови, що його надавали члени збройних формувань, знову викликав занепокоєння. Незважаючи на готовність дотримуватися санітарних заходів в умовах пандемії СММ знову наголошує, що її мандат передбачає безперешкодну, необмежену та безумовну свободу пересування, і констатує, що в підконтрольних урядові районах Місія звільнена від зобов'язання дотримуватися цих заходів.

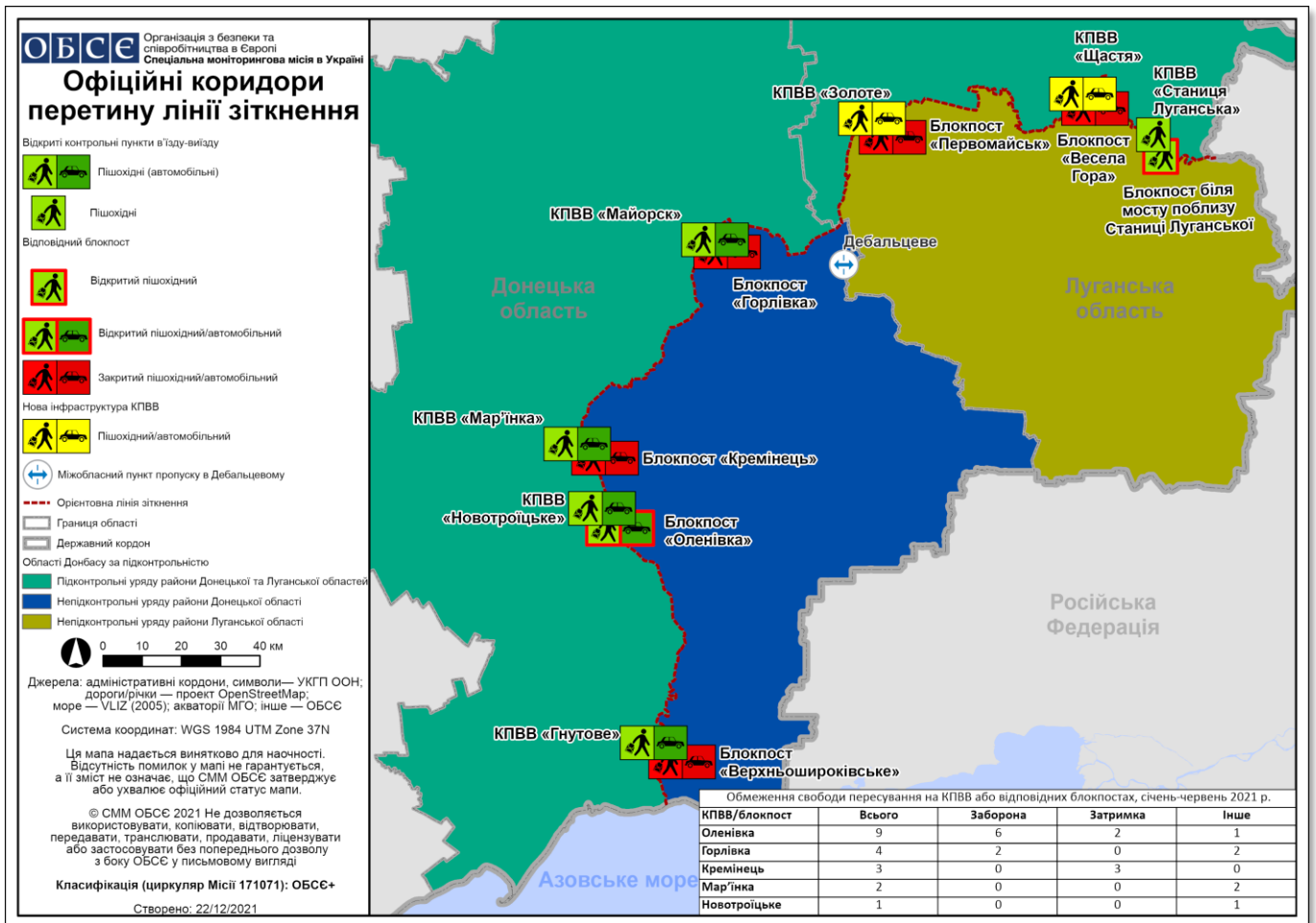
⁴ Такі події включають громадські протести, політичні дебати та судові слухання.

⁵ Місія почала стикатися з регулярними відмовами в доступі на блокпостах збройних формувань при спробі проїзду/переходу в напрямку непідконтрольних урядові районів із 21 березня 2020 року в Донецькій області та з 23 березня 2020 року в Луганській області. Див. тематичні звіти СММ «Обмеження свободи пересування СММ та інші перешкоди у виконанні її мандата (липень–грудень 2020 року) та (січень–червень 2020 року)».

Такі обмеження та закриття блокпостів збройних формувань мали яскраво виражений сукупний ефект. З огляду на ці обмеження та закриття були обмежені доступ моніторингових команд до району їхньої діяльності та можливості здійснювати моніторинг безпекової ситуації, виникла не-

стача кадрів та погіршилося адміністративне та матеріально-технічне забезпечення Місії в непідконтрольних урядові районах. Усе це призвело до штучного дисбалансу в моніторинговій діяльності в цих трьох операційних зонах, що підірвало ефективність роботи Місії.

Мапа 1: Офіційні дорожні коридори через лінію зіткнення



ОГЛЯД ОБМЕЖЕНЬ

У період із 1 січня до 30 червня 2021 року з обмеженнями в підконтрольних і непідконтрольних урядові районах Донецької та Луганської областей зіткнулися 278 із 6 229 патрулів (тобто 4%), що суттєво більше в абсолютному вираженні, якщо порівнювати з попереднім півріччям. У відносному вираженні частка патрулів, які стикалися з обмеженнями, була такою ж, як і за попередні шість місяців (4%, або 193 з 5 112).

До істотних і стійких обмежень свободи пересування, які були зазначені в попередніх тематичних звітах, додано нові тривожні тенденції. Зокрема, Місія стикалася з:

- постійними обмеженнями під час спроб перетину до непідконтрольних урядові районів на блокпостах збройних формувань уздовж існуючих дорожніх коридорів на лінії зіткнення, запровадженими з початку пандемії COVID-19 у березні 2020 року;
- подальшою додатковою втратою ключових маршрутів через збільшення кількості блокпостів та обмежень на них;
- відсутністю доступу до непідконтрольних уряду районів на півдні Донецької області, включаючи райони поблизу кордону з Російською Федерацією, та до непідконтрольних уряду прикордонних районів у Луганській області;
- вибухами та стріляниною поблизу патрулів СММ, що становили загрозу для її членів та майна;
- подальшим значним погіршенням умов польотів для всіх типів БПЛА СММ, які є важливими для виконання завдань Місії;
- невідповідністю кількості камер СММ та труднощами з доступом для обслуговування встановлених у непідконтрольних урядові районах;

- обмеженнями у здійсненні моніторингу на ділянках розведення сил і засобів у районах Станиці Луганської, Золотого й Петрівського;
- обмеженнями з боку цивільних співрозмовників у непідконтрольних урядові районах у встановленні фактів і звітуванні про них у відповідь на конкретні інциденти та повідомлення про них;
- обмеженою здатністю здійснення моніторингу відведення озброєння через обмеження доступу до місць зберігання озброєння;
- постійною наявністю мін, невибухлих боєприпасів та інших вибухонебезпечних предметів, а також із загрозами, які вони становлять;
- постійним перешкоджанням в отриманні гарантій безпеки для відкриття передових патрульних баз у непідконтрольних урядові районах.

Загалом, аналогічно попереднім періодам, 88% обмежень (245 із 278), з якими стикалися патрулі, сталися в непідконтрольних уряду районах. Решта спостерігалася в підконтрольних урядові районах (див. також Додаток № 1 «Мапа 3: Місця обмеження свободи пересування СММ»).

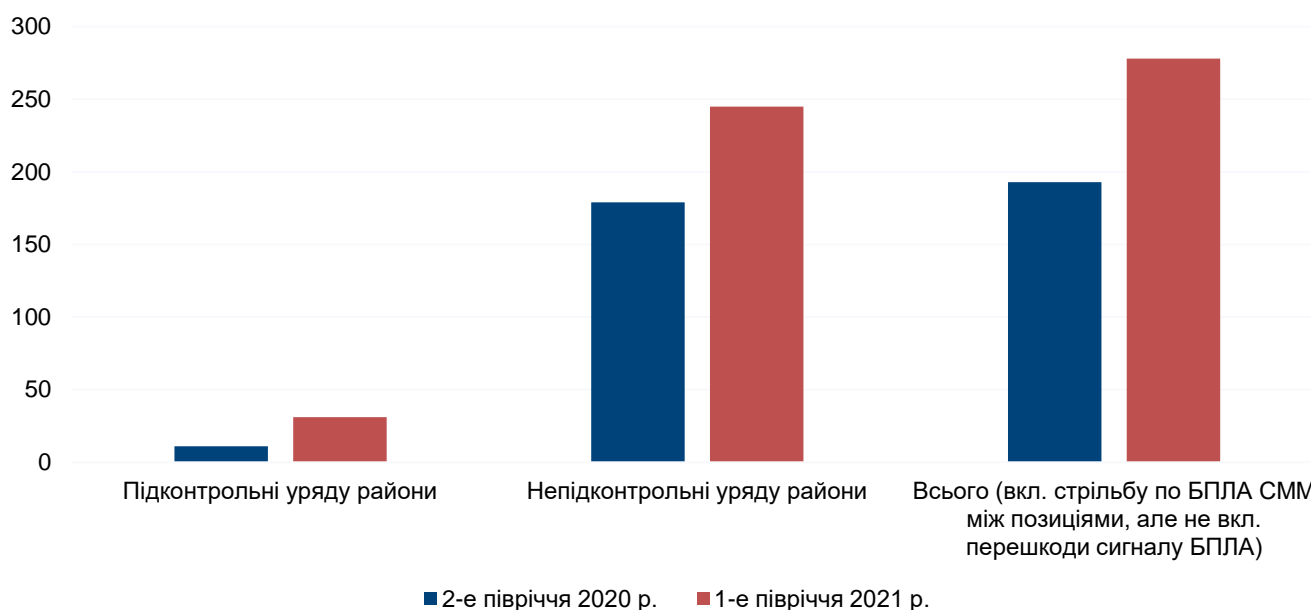
Відмови у доступі становили 55% усіх обмежень з обох боків лінії зіткнення (тобто 152 із 278 випадків). На випадки *затримки доступу* припадає 13% від загальної кількості обмежень (37 із 278). Водночас *доступ за умови* було зафіксовано у чотирьох випадках.

Крім того, новою тривожною тенденцією, яка вплинула на роботу СММ з обох боків лінії зіткнення, було те, що з початку 2021 року БПЛА Місії зазнавали набагато біль-

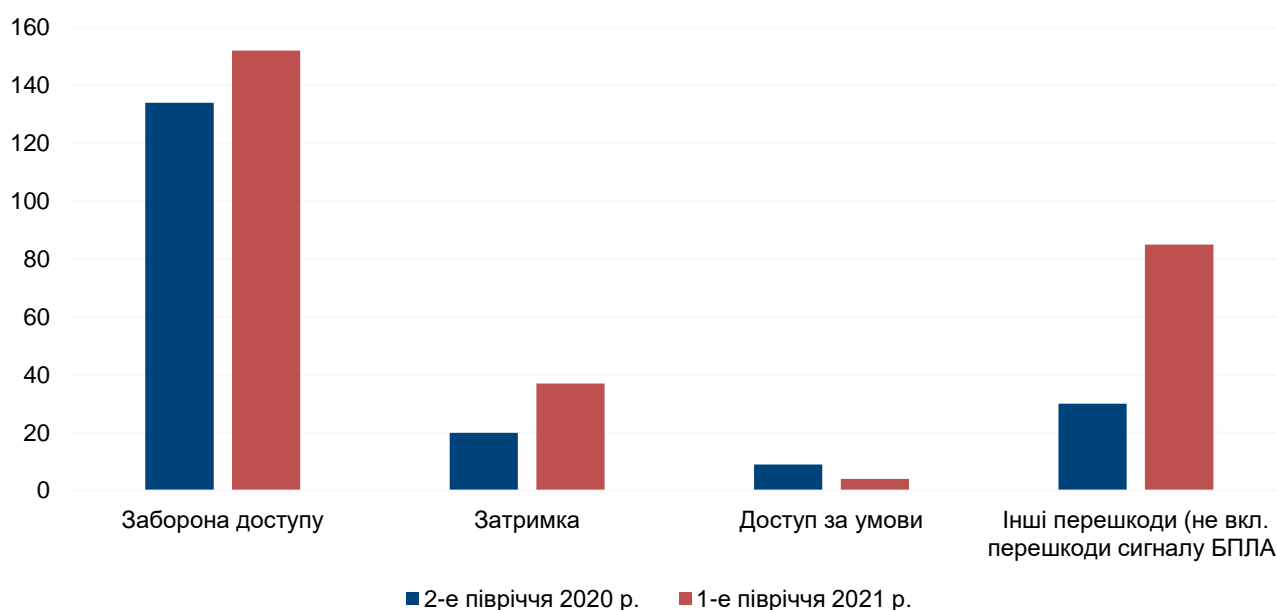
шого впливу перешкод сигналу (за оцінкою, внаслідок глушіння або ймовірного глушіння). Таких випадків нараховувалося 960 (супроти 299 за 2-е півріччя 2020 р.).

Через неможливість оцінити джерело глушіння (з підконтрольних чи непідконтрольних урядові районів) такі випадки у цьому звіті не віднесені до будь-якої категорій за підконтрольністю.

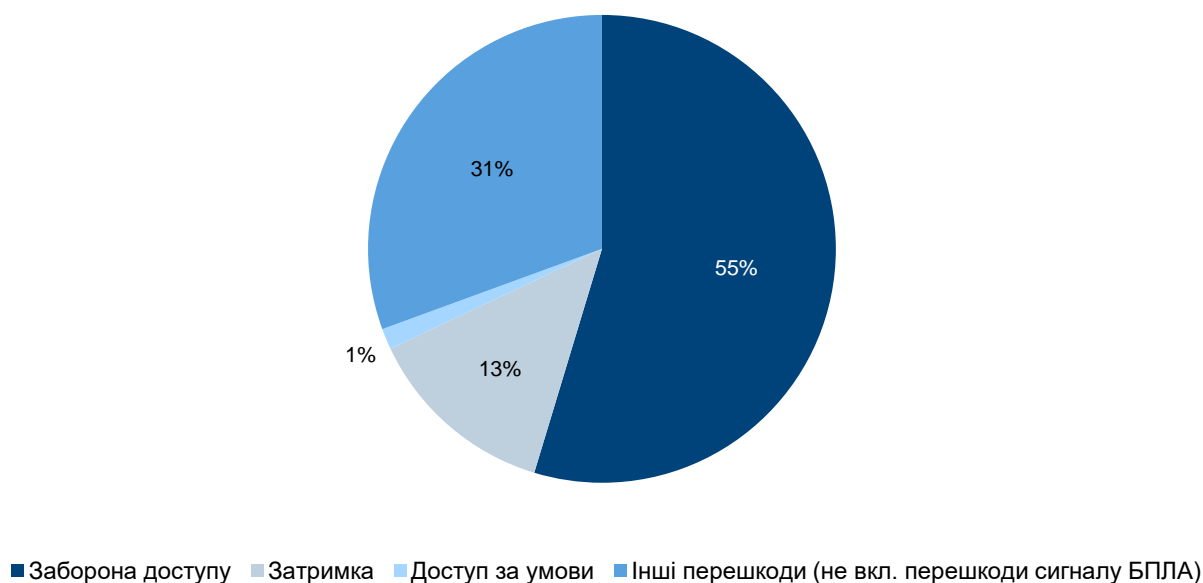
Діаграма 1: Географія обмежень свободи пересування за 2-е півріччя 2020 року та 1-е півріччя 2021 року



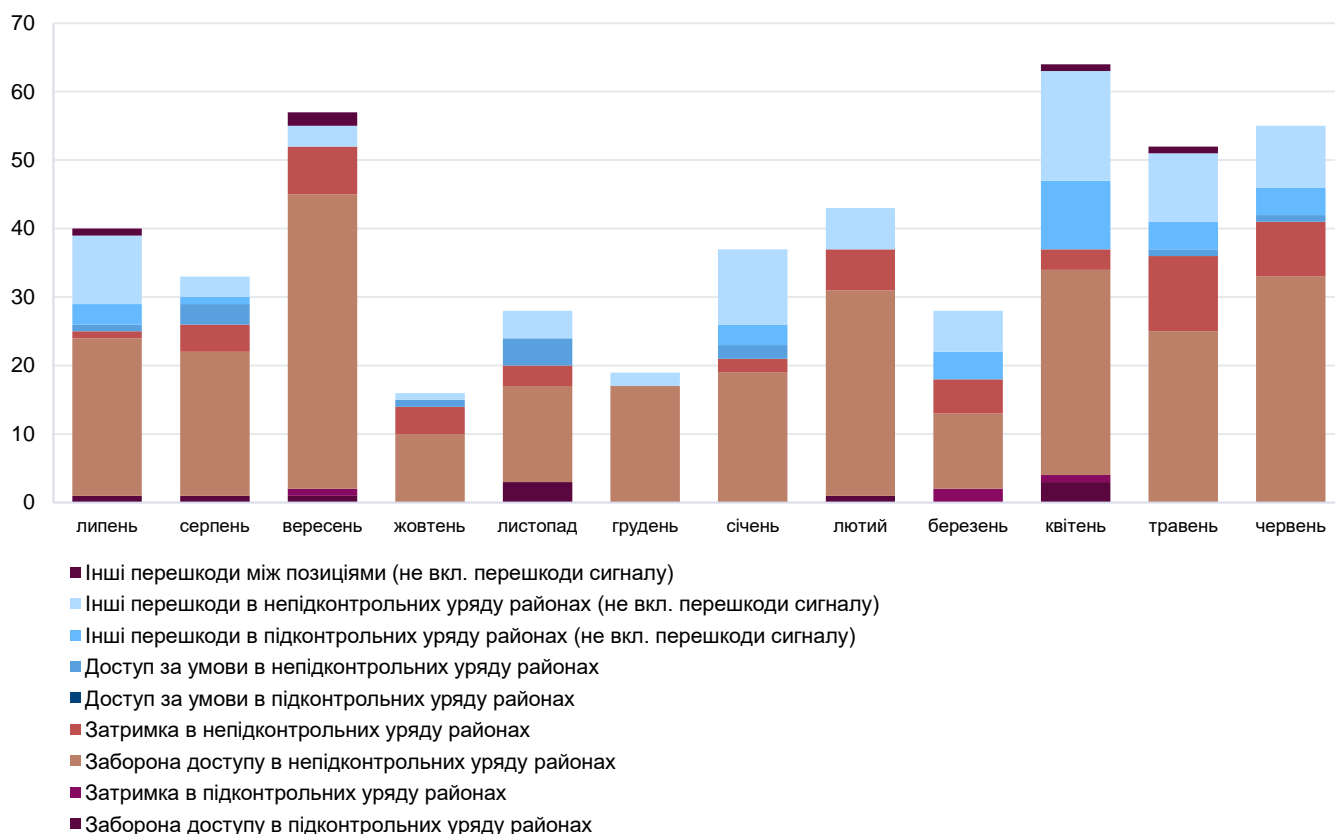
Діаграма 2: Обмеження свободи пересування з розбивкою по категоріях 2-е півріччя 2020 року та 1-е півріччя 2021 року



Діаграма 3: Категорії обмежень (1 січня–30 червня 2021 р.)



Діаграма 4: Обмеження свободи пересування (1 липня 2020–30 червня 2021 рр.)



Заборона, затримка доступу та доступ за умови

Заборона доступу

Відмови у доступі становлять 55% усіх обмежень (тобто 152 із 278 випадків), що менше у відсотковому відношенні, однак удвічі більше супроти цього показника за попередній звітний період (69%, або 134 випадків). Лише чотири із цих 152 заборон доступу сталися в підконтрольних урядові районах (усі в Донецькій області), у той час як у непідконтрольних урядові районах Донецької та Луганської областей було зафіксовано відповідно 102 та 46 відмов у доступі⁶.

На непідконтрольні урядові райони припадає 60% заборон доступу (148 із 245 випадків)⁷, що є продовженням уже встановленої динаміки. За попередні 184 дні 93% (179 випадків) від загальної кількості обмежень сталися в непідконтрольних урядові районах, з яких 66% (або 128 випадків) це були відмови у доступі.

Затримка доступу та доступ за умови

Від загальної кількості обмежень, із якими стикалися спостерігачі, 13% (тобто 37 із 278) припадає на випадки затримки доступу, що практично співпадає з відсотковим показником за попередні 184 дні (20 випадків, або 10%), але водночас майже у два рази більше в кількісному відношенні. Зокрема, 2 такі випадки зафіксовано в підконтрольних урядові районах Донецької області, 33 — у непідконтрольних урядові районах Донецької області і ще 2 — у непідконтрольних урядові районах Луганської області.

Патрулі СММ отримували доступ за умови у чотирьох випадках — усі на блокпостах у непідконтрольних урядові районах Донецької області (порівняно з дев'ятьма такими випадками за попередні 184 дні). Два з цих випадків сталися на півдні Донецької області. У трьох випадках члени збройних формувань супроводжували патрулі СММ під час їхнього руху. З такими обмеженнями патрулі СММ стикалися на блокпостах поблизу Старомихайлівки, Донецька та Староласпи. В одному з випадків спостерігачам дозволили проїхати лише в одному напрямку⁸.

Наведені вище дані показують, що всі категорії обмежень свободи пересування найчастіше трапляються в непідконтрольних урядові районах Донецької області. Ця тенденція, а також труднощі у процесі уточнення та підтвердження інформації з цивільними співрозмовниками (див. нижче) суттєво вплинули на здатність Місії здійснювати всеосяжний моніторинг безпекової ситуації в цих районах (див. також Додаток № 1 «Мапа 3: Місця обмеження свободи пересування СММ»).

Обмеження на блокпостах

Як і в попередні періоди, майже всі обмеження свободи пересування (122 із 127) спостерігалися на блокпостах збройних формувань у Донецькій області. Три випадки (усі відмови) сталися на блокпості збройних формувань у Дяковому Луганської області (у прикордонних районах).

Подібна тенденція спостерігалася і протягом попередніх 184 днів, коли майже всі обмеження свободи пересування на блокпо-

⁶ За попередній звітний період Місія також чотири рази стикалася з обмеженнями на блокпості біля Дебальцевого, на адміністративній межі між непідконтрольними урядові районами Донецької та Луганської областей в рамках карантинних заходів боротьби з COVID-19.

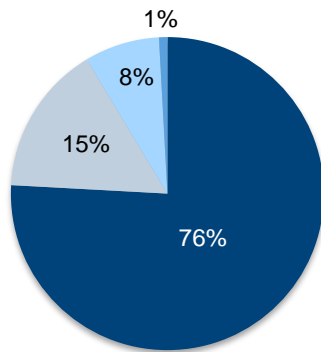
⁷ Для отримання інформації про обмеження, з якими регулярно стикаються спостерігачі, див. щоденні звіти СММ.

⁸ Див. щоденні звіти СММ від 4 січня, 25 січня, 11 травня та 7 червня 2021 року.

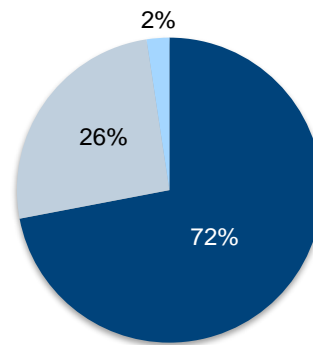
стах (116 із 120) були зафіксовані в непідконтрольних урядові районах. Здебільшого серед цих обмежень були відмови доступу,

переважна більшість (104 із 116) яких зафіксована в Донецькій області.

Діаграма 5: Обмеження на блокпостах збройних формувань (липень 2020–червень 2021 рр.)



липень–грудень 2020 р.



січень–червень 2021 р.

■ Заборона доступу ■ Затримка ■ Доступ за умови ■ Інші перешкоди (не вкл. перешкоди сигналу БПЛА)

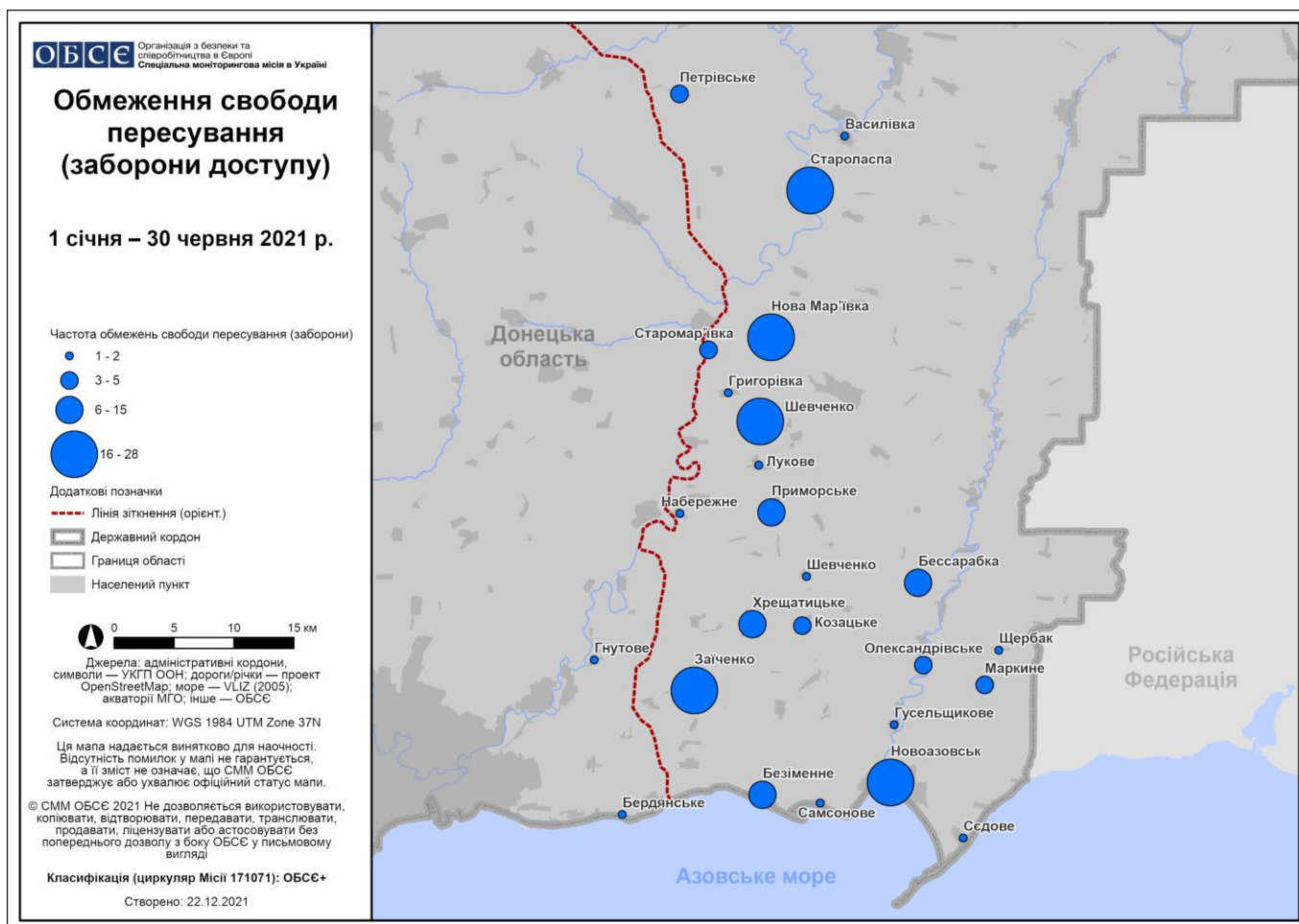
Обмеження в непідконтрольних урядові районах на півдні Донецької області

Тривали систематичні обмеження свободи пересування під час спроб потрапити до непідконтрольних уряду районів на півдні Донецької області — тенденція, яка була чітко відображена і в попередніх тематичних звітах. Знову таки 61% усіх патрулів у цих районах зіткнулися з обмеженнями (тобто 85 разів під час 139 патрулювань). Такі обмеження вплинули не лише на спостереження СММ у прикордонних районах, але також і на моніторинг відведення озброєння та іншої техніки з цих районів, у тому числі в зоні, де розміщення важкого озброєння та військової техніки заборонено пунктом 5 Меморандуму від 19 вересня 2014 року (див. нижче).

Сімдесят дев'ять із цих обмежень свободи пересування на півдні області сталися на 13 блокпостах. Зокрема, патрулі СММ 18 разів стикалися з обмеженнями поблизу Нової Мар'ївки (з яких 15 відмов у доступі); 11 разів біля Заїченка (9 заборон доступу); 9 разів неподалік Староласпи (8 відмов у доступі) і 8 разів поруч із Шевченка (7 з них були заборонами доступу). Протягом усього звітнього періоду (і з початку пандемії COVID-19) блокпост біля непідконтрольного уряду Верхньошироківського (кол. Октябр) залишався закритим⁹ (див. Мапу 2: Обмеження (відмови) свободи пересування в непідконтрольних урядові районах на півдні Донецької області).

⁹ Проїзд патрулів Місії через блокпост збройних формувань поблизу Верхньошироківського (відповідний блокпост; з іншого боку розміщений контрольний пункт в'їзду-виїзду біля підконтрольного урядові Гнутового) має ключове значення для доступу до непідконтрольних урядові районів на півдні Донецької області. Із Верхньошироківського СММ має доступ до населених пунктів, розташованих північніше блокпоста, на сході у напрямку непідконтрольних урядові районів уздовж міжнародного кордону, та на півдні у напрямку Азовського моря.

Мапа 2: Обмеження (відмови) свободи пересування на півдні Донецької області (1 січня–30 червня 2021 р.)



Прикордонні райони, що не контролюються урядом

Мандат СММ, що передбачає всеосяжний моніторинг і звітування, охоплює також райони поблизу кордону між Україною та Російською Федерацією, які наразі не контролюються урядом України. Відповідно Місія потребує безпечного і надійного доступу до всіх районів біля міжнародного кордону. Проте часті обмеження свободи пересування та перешкоди (включно з перешкодами сигналу) при спробі доступу до таких районів не припинялися.

СММ відрядила на 29% більше патрулів (тобто 206 загалом: 115 у Донецькій області та 91 у Луганській області) до прикордонних районів, які не контролюються урядом, у тому числі до пунктів пропуску на кордоні¹⁰. Загалом щотижня було розгорнуто щонайменше три патрулі. За попередній звітний період таких відвідувань було 160 (105 у Донецькій області та 55 у Луганській області).

У Донецькій області Місія знову стикалася з обмеженнями свободи пересування під час моніторингу у прикордонних районах на півдні. Наприклад, СММ лише кілька разів вдавалося дістатися пункту пропуску на

¹⁰ Відповідно до рішень Кабінету Міністрів України, прийнятих у 2014 році, робота цих та інших пунктів пропуску на кордоні, що не контролюються урядом, тимчасово призупинена.

кордоні біля Новоазовська та прилеглих районів через хронічні обмеження, з якими спостерігачі стикалися дорогою до них (див. підрозділ «Обмеження на блокпостах у непідконтрольних уряді районах на півдні Донецької області» вище). На можливості доступу Місії до цих районів також вплинуло закриття дорожнього коридору «Гнутаєве–Верхньошироківське»¹¹. В одному із восьми випадків, коли СММ вдавалося дістатися цього пункту пропуску на кордоні, спостерігачам заборонили доступ.

У Луганській області Місія стикалася з обмеженнями свободи пересування під час 45% відвідувань прикордонних районів, які не контролюються урядом (41 із 91) — усі відмови в доступі. У попередньому звітному періоді таких обмежень патрулі СММ зазнали під час 58% відвідувань (32 із 55 випадків). Більшість цих обмежень продовжували діяти поблизу пунктів пропуску на кордоні, зокрема біля Вознесенівки (у 23 випадках, у тому числі 11 на залізничній станції неподалік), Ізвариного (11 випадків) та Довжанського (4 випадки).

З 1 січня до 30 червня 2021 року над прикордонними районами, які не контролюються урядом, було здійснено 29 польотів БПЛА дальнього радіуса дії (супроти 32 протягом попереднього звітного періоду) та 21 політ БПЛА малого радіуса дії (супроти 8 за попередній звітний період). Майже всі польоти БПЛА дальнього радіуса дії в цих районах (25 із загальної кількості 29) зазнавали впливу перешкод сигналу GPS (див. також розділ про безпілотні літальні апарати нижче).

Загалом спостереження Місії в цих районах знову були обмежені. До того ж вони були ускладнені через значну тривалість

проїзду, переважно з кількома блокпостами на маршрутах прямування, поганий стан доріг та несприятливі погодні умови, а також обмежену тривалість світлового дня (особливо в зимовий період). З початку 2015 року СММ намагається підвищити свою здатність здійснення моніторингу в цих районах за рахунок відкриття передових патрульних баз у населених пунктах біля кордону. Це дозволило би подолати певні операційні виклики шляхом скорочення часу в дорозі до ключових районів для наземних патрулів, відповідно у спостерігачів було б більше часу для моніторингу під час світлового дня, зокрема для більш тривалого польоту БПЛА, які запускаються членами патрулів. Протягом звітнього періоду СММ не досягла прогресу в цьому питанні. На заваді відкриттю передових патрульних баз знову став брак гарантій безпеки від тих, кому належить фактичний контроль у непідконтрольних урядові районах.

Щоб частково компенсувати нестачу таких передових патрульних баз, Місія продовжувала направляти патрулі в Донецькій області з ночівлею в районах поблизу кордону. Однак у непідконтрольних урядові районах в Луганській області або на півдні Донецької області не було знайдено відповідного житла через відсутність приміщень належної якості, а також внаслідок того, що власники постійно відмовлялися розміщувати членів СММ.

Стрілянина та вибухи біля патрулів СММ

У безпосередній близькості від патрулів СММ знову відбувалися вибухи або стрілянина, що наражало на небезпеку членів Місії та її майно. Протягом звітнього періоду

¹¹ Див. виноску 10.

сталися шість таких серйозних безпекових інцидентів (три в підконтрольних та три в непідконтрольних урядові районах) супроти двох за попередні 184 дні (по одному в підконтрольних та непідконтрольних урядові районах).

Безпілотні літальні апарати

БПЛА СММ є невід'ємною частиною операційної інфраструктури Місії, а тому вони захищені положеннями Рішення Постійної ради ОБСЄ № 1117.

СММ використовує 3 типи БПЛА: дальнього, середнього та малого (міні) радіуса дії. В умовах пандемії Місія ще більше зосередила увагу на дистанційному спостереженні. Загалом за звітний період СММ здійснила на 43% більше польотів БПЛА, ніж за попередні 184 дні (тобто 2 286 супроти 1 603)¹². Ці платформи відігравали ключову роль у доповненні спостережень з боку наземних патрулів, завдяки чому Місії вдалося зафіксувати більшу кількість порушень Мінських угод. На знімках із БПЛА виявлено 67% від загальної кількості зафіксованих одиниць озброєння, розміщених із порушенням ліній відведення, а також часто фіксувалася наявність мін і траншей.

Станом на кінець березня 2021 року підвищення рівня перешкод сигналу вплинуло на всі платформи БПЛА СММ, попри домовленості, якими прямо передбачено використання Місією технічних засобів для виконання її мандата¹³. Потужність глушіння була такою, що вперше це вплинуло на можливість зльоту і посадки БПЛА дальнього

радіуса дії на базі СММ у підконтрольній урядові Степанівці (див. нижче).

Стрільба по БПЛА

Кількість інцидентів, пов'язаних зі стріляною, зросла, незважаючи на зобов'язання, взяті на себе підписантами Мінських угод, надані гарантії безпеки та завчасне сповіщення з боку СММ про польоти БПЛА. Місія знову зауважила, що сторони і далі неохоче брали на себе відповідальність і неохоче вживали заходів для уникнення таких інцидентів.

У період із січня до червня 2021 року Місія зареєструвала 65 випадків стрільби, за оцінкою СММ, по її БПЛА, що майже в чотири рази більше супроти 17 випадків за попередні 184 дні. 19 випадків сталися в підконтрольних урядові районах Донецької (17) і Луганської (2) областей, 44 випадки — у непідконтрольних урядові районах Донецької (34) і Луганської (10) областей, а також ще 2 — у районах між позиціями Збройних сил України та збройних формувань. Із 17 випадків, зафіксованих за попередній звітний період, 9 зафіксовано в підконтрольних і 8 у непідконтрольних урядові районах. Місія відзначила сплеск кількості таких випадків у квітні та травні, у той час коли також спостерігався підвищений рівень порушень режиму припинення вогню. Через обстріли були втрачені два БПЛА СММ малого радіуса дії (жодного за попереднє півріччя) (див. Фото 1 та Фото 2: Стрільба зі стрілецької зброї по БПЛА СММ, а також Додаток №1 «Мапа 5: Стрільба по БПЛА Місії» і Додаток № 3 «Таблиця інцидентів із

¹² У період із 1 січня до 30 червня 2021 року Місія здійснила 2 286 польотів БПЛА. Зокрема виконано 89 польотів БПЛА дальнього радіуса дії, 134 — середнього радіуса дії та 2 063 — малого радіуса дії. За попередній звітний період здійснено 1 603 польоти: 141 — дальнього радіуса дії, 111 — середнього радіуса дії та 1 351 малого радіуса дії.

¹³ Згідно з Меморандумом, у зоні безпеки заборонено здійснювати польоти бойової авіації та іноземних БПЛА, за винятком БПЛА СММ, а в Комплексі заходів вказано, що підписанти забезпечують ефективний моніторинг і верифікацію режиму припинення вогню та відведення важкого озброєння з боку ОБСЄ з використанням усіх необхідних технічних засобів. Згідно з Доповненням до Комплексу заходів, Збройні сили України та збройні формування оперативного реагують на конкретні порушення, зафіксовані СММ, зокрема втручання з метою перешкоджання використанню технічних засобів, необхідних для здійснення моніторингу і верифікації відведення озброєння. Заходи з посилення режиму припинення вогню, підписані 22 липня 2020 року, передбачають заборону на застосування будь-яких видів літальних апаратів сторін.

наведенням зброї на БПЛА СММ малого і середнього радіуса дії»).

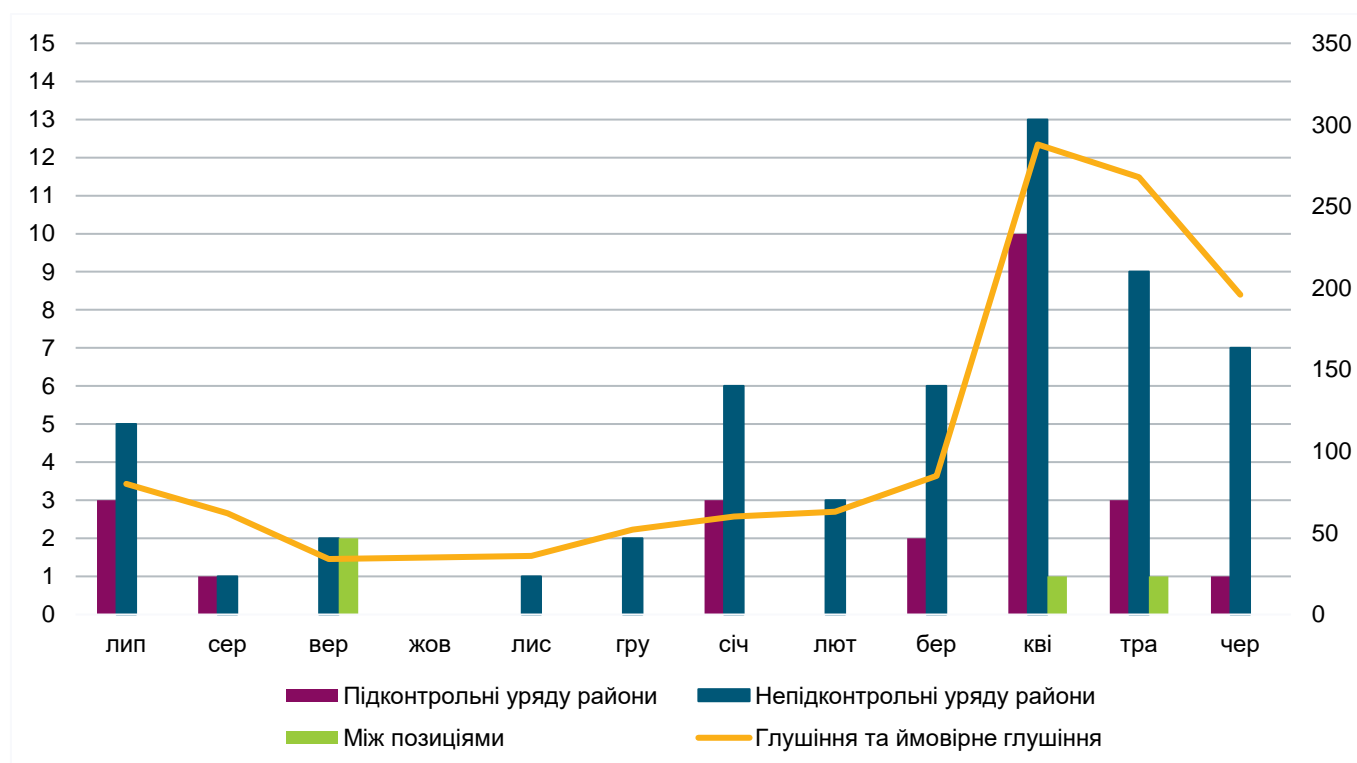
Усі такі інциденти наражають на небезпеку членів СММ та її технічні засоби, а також суперечать положенням мандата Місії. Радіус польотів БПЛА СММ малого радіуса дії не перевищує 5 км, а тому спостерігачі,

які здійснюють керування ними, наражаються на небезпеку через близькість до БПЛА у той час, коли літальні апарати обстрілюють. Ці інциденти фактично становлять заборону доступу, оскільки усім патрулям Місії надані чіткі вказівки у таких випадках негайно припиняти політ, за можливості повертати БПЛА і без зволікань залишати район для забезпечення персоналу.

Фото 1 та Фото 2: Стрільба зі стрілецької зброї по БПЛА СММ



Діаграма 6: Випадки стрільби по БПЛА СММ та перешкод сигналу (1 липня 2020–30 червня 2021 рр.)



Перешкоди сигналу GPS

Збільшення інтенсивності й частоти перешкод сигналу (за оцінкою, внаслідок глушіння або ймовірного глушіння) також негативно вплинуло на роботу БПЛА Місії¹⁴.

СММ вперше відзначила помітне підвищення частоти перешкод сигналу в січні, і з того часу впродовж кількох місяців кількість таких випадків продовжували зростати. У період із березня до квітня частота перешкод сигналу зросла майже втричі з відносним зменшенням у травні та червні. БПЛА дальнього радіуса дії вперше почали зазнавати впливу перешкод сигналу під час зльоту та посадки на базі. Загалом у період

із січня до червня 2021 року СММ зареєструвала 960 випадків перешкод сигналу супроти 299 за попередні 184 дні (див. Додаток № 1 «Мапа 6: Випадки перешкод сигналу БПЛА дальнього радіуса дії» та «Мапа 7: Випадки перешкод сигналу БПЛА середнього та малого радіуса дії»).

Протягом звітного періоду СММ і далі фіксувала наявність комплексів радіоелектронної боротьби з обох боків лінії зіткнення в Донецькій та Луганській областях (один у підконтрольних уряду районах і два в непідконтрольних урядові районах). (див. Фото 3 та Фото 4: Комплекси РЕБ нижче).

¹⁴ Перешкоди сигналу (за оцінкою, внаслідок глушіння або ймовірного глушіння) могли створювати з будь-якого місця в радіусі десятків кілометрів від місцеположення БПЛА. Оскільки БПЛА часто літають поблизу лінії зіткнення, Місія не має змоги встановити, чи глушіння ведеться з підконтрольних або непідконтрольних урядові районів.

Фото 3 та Фото 4: Комплекси РЕБ



1, ймовірно, комплекс РЕБ
5 км від лінії зіткнення

поблизу н. п. Старогнатівка | підконтрольні урядові райони
Донецька область
10 червня 2021 року
Дані спостереження міні БПЛА



1 комплекс радіоелектронної боротьби (РБ-636В «Свет-КУ»)
19 км від лінії зіткнення

поблизу н. п. Новозовськ | невідконтрольні урядові райони
Донецька область
29 травня 2021 року
Дані спостереження БПЛА дальнього радіуса дії

БПЛА дальнього радіуса дії

БПЛА дальнього радіуса дії є ключовим технічним засобом для забезпечення всеосяжного моніторингу. Це єдиний технічний засіб, що дозволяє, по-перше, вести спостереження у нічний час у динаміці, а по-друге, здійснювати регулярний моніторинг у непідконтрольних урядові районах поблизу кордону.

Із 21 березня 2021 року вперше з моменту, коли у 2014 році Місія почала застосовувати БПЛА дальнього радіуса дії, було зареєстровано перешкоди сигналу під час зльоту та посадки БПЛА дальнього радіуса дії в районах поблизу стартового майданчика у Степанівці¹⁵. В одному випадку, 6 квітня, БПЛА СММ дальнього радіуса дії не зміг злетіти через перешкоди сигналу на рівні землі. В інших трьох випадках (9 квітня, 23 квітня та 17 травня)¹⁶ довелося здійснювати аварійну посадку і у двох останніх випадках літальні апарати було пошкоджено. Місія також втратила два БПЛА дальнього радіуса дії після того, як вони розбилися через вплив перешкод сигналу: один 7 березня поблизу підконтрольної уряду Романівки, а другий — 29 червня біля Степанівки¹⁷. Після падіння 7 березня польоти БПЛА дальнього радіуса дії відновилися 13 березня. 8 квітня перешкоди сигналу змусили БПЛА дальнього радіуса дії здійснити аварійну посадку, що призвело до пошкодження літального апарату. Загалом було пошкоджено три такі літальні апарати (не підлягають ремонту).

Останнє тимчасове призупинення польотів БПЛА дальнього радіуса дії сталося після падіння одного з них 29 червня і тривало до 20 вересня, коли польоти відновилися в

тестовому режимі з нового майданчика в підконтрольній урядові Варварівці. БПЛА дальнього радіуса дії і далі зазнавали глушіння сигналу під час польотів з обох боків лінії зіткнення, водночас на момент зльоту чи посадки глушіння сигналу не спостерігалося. Можливість повного відновлення операційних польотів розглядатиметься після успішного завершення тестових польотів (на момент написання звіту польоти продовжувалися в тестовому режимі).

Призупинення операційних польотів на тривалий час вплинуло на кількість польотів БПЛА дальнього радіуса дії. Таким чином, протягом звітнього періоду СММ здійснила лише 89 польотів дальнього радіуса дії, що на 37% менше, ніж за попередній звітний період. Водночас під час цих 89 польотів дедалі частіше виникали перешкоди сигналу (226 разів), часто по кілька разів за політ. За попередні 184 дні глушіння та ймовірне глушіння сигналу БПЛА дальнього радіуса дії траплялися 98 разів під час 141 польоту, включаючи неодноразове глушіння під час одного польоту (див. вивіску 24, Додаток № 1 «Мапа 6: Випадки перешкод сигналу БПЛА дальнього радіуса дії»).

БПЛА середнього та малого радіуса дії

З 1 січня до 30 червня 2021 року СММ здійснила 2 197 польотів БПЛА малого та середнього радіуса дії, у 33% із них (тобто 734 польоти) фіксувалися перешкоди сигналу. Це значно перевищує абсолютні та відсоткові показники за попередні 184 дні, коли в 14% польотів (201 із 1 462) спостерігався подібний вплив (див. Додаток №1 «Мапа 7: Випадки перешкод сигналу БПЛА середнього та малого радіуса дії»).

¹⁵ Див. оперативні звіти СММ №№6/2021, 8/2021, 11/2021, 13/2021, 14/2021 і 16/2021.

¹⁶ Див. оперативні звіти СММ №№8/2021, 11/2021 і 13/2021.

¹⁷ Див. оперативні звіти СММ №№2/2021 і 16/2021.

СММ втрачала просторовий контроль над вдвічі більшою кількістю БПЛА малого радіуса дії, які зазнавали глушіння сигналу, ніж за попереднє півріччя. З 1 січня до 30 червня 2021 року під час 2 197 польотів через перешкоди сигналу було втрачено 10 БПЛА малого радіуса дії, і жоден із них згодом не був повернений. Внаслідок глушіння сигналу за попередні 184 дні (1 462 польоти) було втрачено 3 БПЛА малого радіуса дії.

Камери СММ

Камери СММ є невід'ємною частиною операційної інфраструктури Місії, а тому вони захищені положеннями Рішення Постійної ради ОБСЄ № 1117¹⁸.

З 2015 року для забезпечення безперервного цілодобового моніторингу СММ встановлює камери в ключових районах з обох боків лінії зіткнення, зокрема поблизу життєво важливих об'єктів цивільної інфраструктури та у пунктах пропуску, а також на ділянках розведення та поблизу них. СММ і далі використовувала 26 камер, розміщених у 22 місцях: 18 у підконтрольних урядові районах, 4 у невідконтрольних урядові районах та 4 між підконтрольними й невідконтрольними урядові районами (див. Мапу 4: Місця розміщення камер

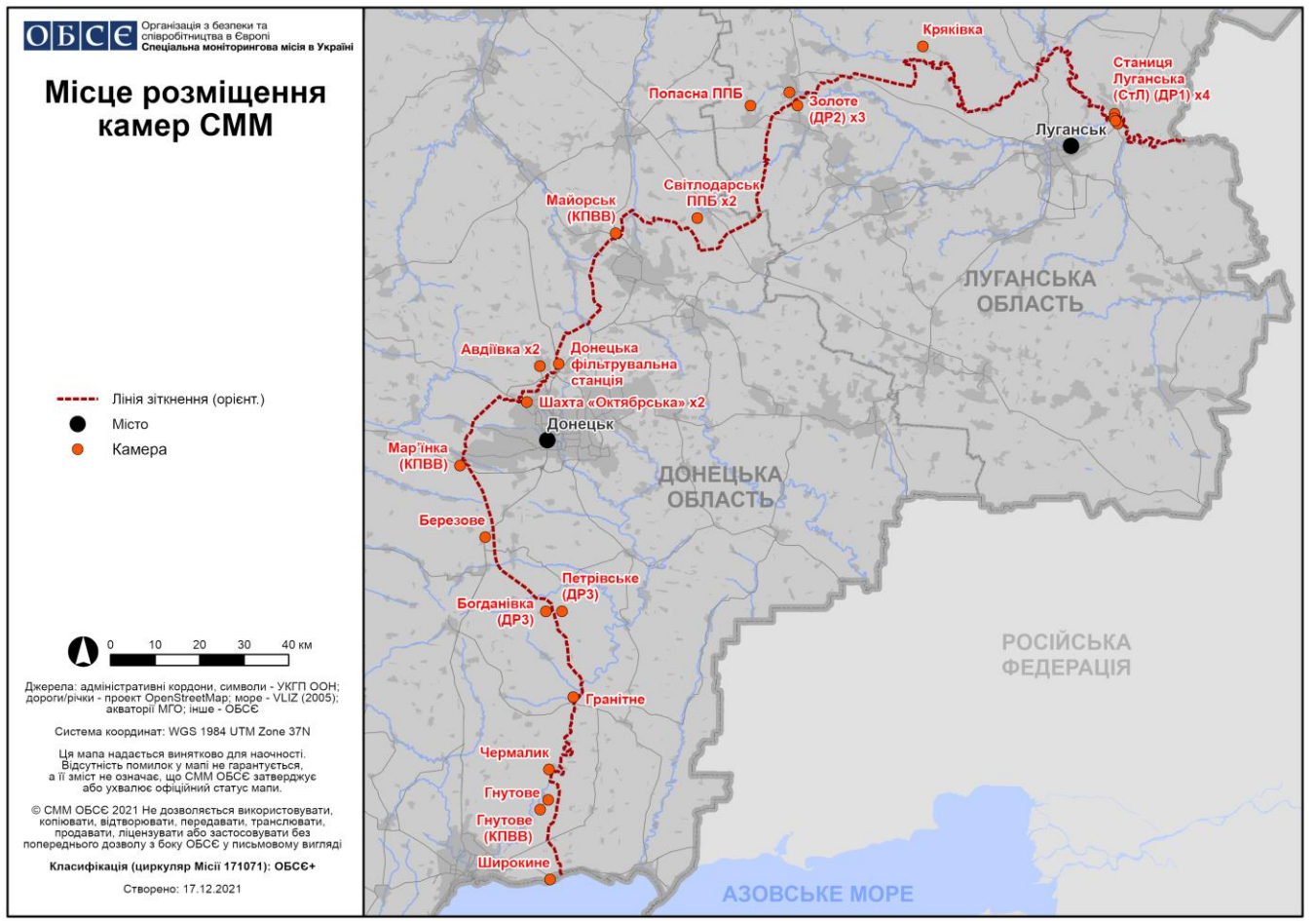
СММ нижче). Менша кількість камер, установлених у невідконтрольних урядові районах, пояснюється небажанням осіб, яким належить фактичний контроль, надати необхідну підтримку та сприяння у встановленні камер. Незважаючи на неодноразові спроби СММ зменшити дисбаланс у кількості встановлених камер, звернення або відхилені, або досі перебувають на розгляді.

Наприклад, камера СММ у підконтрольній урядові Красногорівці Донецької області була демонтована на початку лютого 2021 року, і відтоді вона вимкнена в очікуванні на схвалення звернення щодо сприяння в її переміщенні та встановленні в іншому місці¹⁹. У Красногорівці було визначено альтернативне місце розміщення, і було направлено відповідне звернення до Збройних сил України 24 лютого, які відхилили його, аргументуючи необхідністю більш збалансованого розміщення камер у цьому районі. Для цього в невідконтрольній урядові Олександрівці було визначено нову локацію і СММ звернулася з цим питанням до збройних формувань 30 березня. Станом на кінцеву дату звітного періоду перемовини зі Збройними силами України досі тривали і відповіді від збройних формувань також не надходило.

¹⁸ Відразу після звітного періоду, а саме 2 липня 2021 року, під час відвідання для здійснення планового технічного обслуговування на шахті «Октябрська» було зафіксоване пошкодження однієї з камер внаслідок вогню зі стрілецької зброї. Місія негайно замінила пошкоджене обладнання. Див. [Оперативний звіт СММ № 17/2021](#) і [Щоденний звіт СММ від 3 липня 2021 року](#).

¹⁹ Не вдалося отримати згоди землевласника на продовження строку оренди земельної ділянки.

Мапа 3: Місця розміщення камер СММ



СММ розпочала встановлювати нові комплекси камер відеоспостереження в підконтрольних і непідконтрольних урядові районах поблизу Щастя для забезпечення ефективного моніторингу в районі нового контрольного пункту в'їзду-виїзду і відповідного блокпоста збройних формувань (ще не відкритий). З обох боків лінії зіткнення проведено оцінку і рекомендовано нові місця встановлення камер, що відповідають певним критеріям. Місія подала відповідний запит до збройних формувань 19 лютого 2021 року, однак станом на кінцеву дату звітного періоду камеру не було встановлено через те, що збройні формування неохоче займаються цим питанням. Відповідно плани СММ щодо розміщення ка-

мери в підконтрольних урядові районах поблизу Щастя також перебувають в режимі очікування.

Камери Місії потребують регулярного технічного обслуговування/заміни запчастин, що їх здійснюють технічні фахівці, яким необхідно мати доступ до місць встановлення камер, для чого СММ потрібні гарантії безпеки. Відсутність таких гарантій безпеки призводить до збоїв у процесі технічного обслуговування, а з часом і до зниження якості та ефективності роботи цих камер. Наприклад, протягом звітного періоду камера СММ у непідконтрольному урядові Петрівському не працювала через відсутність гарантій безпеки, необхідних для здійснення технічного обслуговування та ремонтних робіт. Зрештою камеру замі-

нили в липні 2021 року (поза звітним періодом) — більш ніж через рік після того, як вона була пошкоджена вогнем зі стрілецької зброї 2 червня 2020 року²⁰.

Також і далі траплялися випадки втручання в роботу камер СММ. 17 квітня невідомі особи встановили стороннє обладнання (за оцінкою, кожух камери, прикріплений до металевої рами) на щоглу камери Місії на шахті «Октябрська» в Донецькій області. 19 квітня СММ вимкнула свої камери на шахті «Октябрська», щоб уникнути можливого втручання в їхню роботу. Зрештою 4 травня 2021 року, після неодноразових звернень, обладнання, яке не належало СММ, було демонтоване. На окремій металевій щоглі, розташованій на тій же вежі шахти «Октябрська», приблизно за 4 м від щогли камери СММ, був пізніше встановлений предмет (схожий на кожух камери). 5 травня Місія відновила зв'язок з обома камерами²¹.

Ділянки розведення сил і засобів

СММ продовжувала здійснювати моніторинг на ділянках розведення сил і засобів у районах Станиці Луганської, Золотого та Петрівського з обох боків лінії зіткнення шляхом регулярного патрулювання та дистанційного спостереження²².

З 1 січня до 30 червня 2021 року СММ не стикалася з обмеженнями свободи пересування дорогою до ділянок розведення в районах Станиці Луганської і Золотого, а також на самих ділянках. Один раз, 28 січня, доступ Місії до ділянки розведення в районі Петрівського було затримано²³. За попередній звітний період СММ не стикалася з обмеженнями свободи пересування на жодній із трьох ділянок розведення або поблизу них.

Проте, попри роботи з розмінування, що їх виконують сторони в рамках ремонтних робіт на мосту біля Станиці Луганської, більша частина ділянки розведення і досі забруднена мінами. Деякі частини ділянки в районі Золотого також забруднені. На обох ділянках патрулі Місії можуть здійснювати моніторинг тільки на дорогах, що проходять через ділянки, а для моніторингу решти місцевості ділянок СММ застосовує БПЛА.

На ділянці розведення в районі Петрівського ситуація дещо інша. Через неї не проходять дороги і патрулі Місії можуть здійснювати моніторинг лише поблизу її північних кутів, користуючись дорогою, яка веде від Богданівки до Петрівського. Через наявність мін на дорозі, а також траншеї збройних формувань поперек дороги моніторинг СММ на цій ділянці і далі був обмежений.

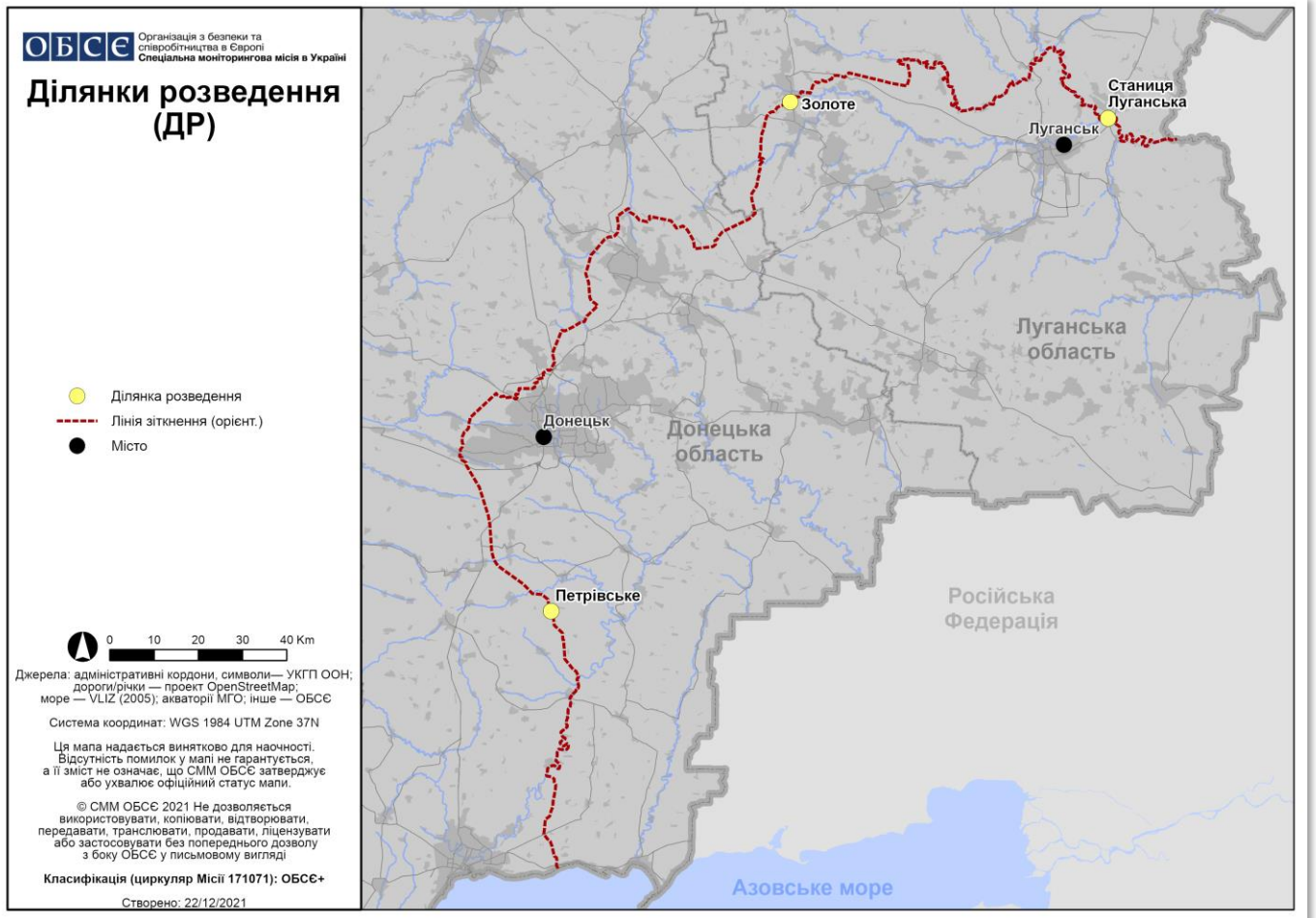
²⁰ Див. [Оперативний звіт СММ від 3 червня 2020 року](#). Камера була пошкоджена вогнем зі стрілецької зброї 2 червня 2020 року. Її замінили в липні 2021 року (поза звітним періодом), і її роботу відновлено 18 липня 2021 року.

²¹ Див. [Оперативний звіт СММ № 10/2021](#) і щоденні звіти СММ від [20 квітня](#) і [6 травня](#) 2021 року.

²² Як передбачено в Рамковому рішенні ТКГ про розведення сил і засобів.

²³ Див. [Щоденний звіт СММ від 29 січня 2021 року](#).

Мапа 4: Ділянки розведення сил і засобів



Перешкоди, пов'язані з моніторингом людського виміру

Місія знову стикалася з обмеженнями у своїй роботі зі встановлення фактів і звітування про них, коли реагувала на конкретні інциденти та повідомлення про інциденти в непідконтрольних урядові районах. Цей тип обмежень впливає на моніторинг людського виміру СММ, зокрема на уточнення інформації про жертви серед цивільного населення та підтвердження пошкоджень цивільних об'єктів або життєво важливих об'єктів інфраструктури. Як і в попередні звітні періоди, цивільні співрозмовники, такі як медпрацівники або інший персонал,

часом не бажали спілкуватися зі спостерігачами СММ. Такі обмеження викликають занепокоєння, оскільки вони перешкоджають Місії підтверджувати факти.

У період із 1 січня до 30 червня 2021 року Місія стикалася з такими обмеженнями 7 разів — усі в непідконтрольних урядові районах (супроти 9 у другій половині 2020 року). Вони сталися в медичних закладах Донецької області, де медперсонал відмовився надати спостерігачам інформацію, яка могла б допомогти підтвердити інформацію про жертви серед цивільного населення (вони посилалися на необхідність отримання «дозволу» від осіб, яким належить фактичний контроль у цих районах)²⁴.

²⁴ Три випадки сталися в Донецьку й один — у Сніжному. Див. щоденні звіти СММ від 2 лютого, 10 квітня і 27 квітня 2021 року.

Крім того, Місія стикалася з перешкодами під час уточнення інформації про начебто пошкодження: один раз про пошкодження школи в непідконтрольному урядові Золотому-5 (Михайлівці) і ще раз, коли через вогонь зі стрілецької зброї поблизу патруля СММ спостерігачі були змушені передчасно припинити політ БПЛА СММ малого радіуса дії, який був запущений для оцінки пошкодження (про яке було повідомлено) цивільних будинків у Донецьку²⁵.

Обмеження моніторингу відведення озброєння

Місія провела майже втричі більше перевірок у місцях розміщення відведеного важкого озброєння та постійних місцях зберігання озброєння з обох боків лінії зіткнення, якщо порівнювати з попереднім звітним періодом (92 та 32 відповідно).

Однак здатність СММ здійснювати моніторинг відведення озброєння і далі була обмежена. На цю ситуацію вплинули відмови в доступі до місць зберігання озброєння. Місія стикалася з обмеженнями під час 4% перевірок (2 випадки в непідконтрольних урядові районах Луганської області і 1 з кожного боку лінії зіткнення в Донецькій області під час 92 перевірок у місцях розміщення відведеного важкого озброєння і постійних місцях зберігання озброєння (54 перевірки в підконтрольних урядові районах і 38 у непідконтрольних урядові районах)). У попередньому звітному періоді Місія стикалася з такими обмеженнями під час 6% перевірок (або 2 випадки, обидва в непідконтрольних урядові районах Донецької області під час 32 перевірок у місцях розміщення відведеного важкого озброєння і постійних місцях зберігання

озброєння з обох боків лінії зіткнення в Донецькій та Луганській областях). Як описано вище, відмови в доступі на різних блокпостах і далі впливали на здатність СММ здійснювати моніторинг, зокрема в зоні, у межах якої, відповідно до пункту 5 Меморандуму від 19 вересня 2014 року, розміщення важкого озброєння та військової техніки заборонено²⁶.

Міни, невибухлі боєприпаси та інші вибухонебезпечні предмети

З 1 січня до 30 червня 2021 року СММ вперше зафіксувала близько 9 400 протитанкових мін²⁷. Приблизно 3 730 зафіксовано в підконтрольних урядові районах і близько 5 600 — у непідконтрольних урядові районах. Широке поширення мін і невибухлих боєприпасів, те, що деякі з них не позначаються на мапах, а також обмежений обсяг робіт із розмінування і далі перешкоджали роботі Місії. З міркувань безпеки, пов'язаних із наявністю мін, СММ не може здійснювати патрулювання в численних районах вздовж лінії зіткнення, включаючи критичні маршрути, а також не має доступу до низки населених пунктів.

Окрім мін, невибухлих боєприпасів та інших вибухонебезпечних предметів, Місія також фіксувала різні знаки, тобто словесні заяви або попередження, офіційні й неофіційні попереджувальні знаки про мінну небезпеку, що свідчили про наявність таких небезпек. Через начебто закриття певних доріг і районів у зв'язку з розмінуванням це створювало ще більші перешкоди та обмеження пересуванню патрулів СММ. Наприклад, Місія 29 разів стикалася з обмежен-

²⁵ Див. щоденні звіти СММ від 11 травня, 29 травня та 5 червня 2021 року.

²⁶ ОБСЄ здійснює моніторинг дотримання заборони на розміщення важкого озброєння та військової техніки в районі, обмеженому населеними пунктами Кальміуське (кол. Комсомольське), Кумачове, Новоазовськ і Саханка.

²⁷ Це не рівнозначно формулюванню «нещодавно встановлені». У деяких випадках СММ вперше здійснила фотофіксацію у відповідних районах.

нями свободи пересування через, як повідомлялося, «роботи з розмінування» — усі у формі заборон доступу на блокпостах збройних формувань у непідконтрольних урядові районах на півдні Донецької області²⁸. Свобода пересування СММ була також двічі обмежена через наявність дорожніх загороджень із попереджувальними знаками про мінну небезпеку з обох боків лінії зіткнення в Луганській області²⁹.

Місія знову відзначила незначний прогрес у вилученні мін, невибухлих боєприпасів та інших вибухонебезпечних предметів попри

положення Мінських угод і висновків під час зустрічі лідерів держав «Нормандської четвірки», що пройшла у грудні 2019 року в Парижі. Як координатор Робочої групи ТКГ з безпекових питань та у своїх листах підписантам Мінських угод Голова Місії неодноразово закликав сторони забезпечити дотримання їхніх зобов'язань шляхом проведення робіт із розмінування, особливо поблизу пунктів пропуску для мирного населення.

²⁸ Зокрема, патрулі СММ найчастіше стикалися з відмовою на таких блокпостах: 7 разів біля Староласпи, 5 разів поблизу Нової Мар'ївки, 4 рази неподалік Хрещатицького, 3 рази поруч із Зайченка, Шевченка та Безіменного відповідно.

²⁹ Один раз на околиці підконтрольної урядові Попасної і ще один раз біля непідконтрольних уряду Цвітних Пісків.

ЗАКЛЮЧНІ СПОСТЕРЕЖЕННЯ

У першій половині 2021 року спостерігалися усі раніше зафіксовані тенденції щодо свободи пересування СММ. Майже всі обмеження свободи пересування сталися в невідконтрольних урядові районах. Ці хронічні обмеження доповнювалися обмеженнями, запровадженими збройними формуваннями в умовах спалаху COVID-19, що знову обмежувало операційні можливості Місії, незважаючи на суворі внутрішні заходи щодо зниження ризику від пандемії, що їх вживала Місія. Також з'явилися нові тривожні обмеження, коли БПЛА Місії дедалі частіше потрапляли під вогонь зі стрілецької зброї та стикалися з безпрецедентним рівнем глушіння сигналу, що призвело до кількох випадків примусової посадки та тимчасового припинення польотів БПЛА дальнього радіуса дії. Всі ці події сукупно є ще одним переконливим свідченням того, що можливості Місії виконувати свою роботу та функції зужуються з паралельним зниженням її здатності здійснювати моніторинг у невідконтрольних урядові районах Донецької і Луганської областей.

У світлі зазначеного вище СММ ще раз наголошує на тому, що:

- 1. Безпечний і безперешкодний доступ є вкрай важливим для того, щоб Місія могла виконувати свій мандат, здійснювати об'єктивний і точний моніторинг, а також належним чином звітувати про ситуацію.**

Діючи відповідно до принципів неупередженості та прозорості, як визначено Постійною радою ОБСЄ, Місія має неупереджено, точно і вчасно звітувати про безпекову ситуацію на основі фактів для забезпечення ефективного виконання доручених їй завдань згідно з мандатом, для чого Місії має бути забезпечений безпечний і безперешкодний доступ по всій Україні.

СММ повторно закликає сторони конфлікту вжити заходів для забезпечення необмеженої свободи пересування Місії по всій Україні, що необхідна для виконання її мандата.

- 2. Систематичні обмеження свободи пересування Місії, переважна більшість яких сталася в невідконтрольних урядові районах, критично вплинули на її можливості з моніторингу.**

Знову ж таки майже всі обмеження свободи пересування спостерігалися в невідконтрольних урядові районах із частими випадками таких обмежень на півдні Донецької області. Місія і далі стикалася з відмовами в доступі на блокпостах збройних формувань на лінії зіткнення. У березні та квітні СММ стикалася з тим, що збройні формування в Донецькій області наполегливо вимагали проведення огляду її транспортних засобів та причепів, перш ніж пропустити патрулі СММ, що перешкоджало здійсненню поставок та матеріально-технічному забезпеченню Місії. Загалом ці обмеження знову підривали ефективність та єдність Місії через фактичний її розподіл на три різні зони операційної діяльності.

СММ також підкреслює поступову втрату ключових шляхів доступу в невідконтрольних урядові районах через збільшення кількості блокпостів та обмежень, з якими спостерігачі на них стикаються. Вона також зазначає дедалі частіші спроби збройних формувань запровадити перевірки документів та інші бюрократичні перешкоди на своїх блокпостах.

3. Рівень перешкод сигналу, у тому числі загороджувального глушіння БПЛА дальнього радіуса дії, різко підвищився, а кількість випадків стрільби по БПЛА СММ збільшилася.

Місія зафіксувала 960 випадків перешкод сигналу, за оцінкою, спричинених глушінням і ймовірним глушінням. Частота таких перешкод зростала в експоненціальній прогресії починаючи з березня, і вперше такі перешкоди включали загороджувальне глушіння сигналу БПЛА дальнього радіуса дії на її базі. Це призвело до пошкодження та втрати літальних апаратів і зрештою до неодноразового тимчасового припинення польотів БПЛА дальнього радіуса дії. Кожне таке припинення означало, що Місія не могла здійснювати моніторинг у нічний час (зокрема вздовж лінії зіткнення) у непідконтрольних уряду районах поблизу кордону та на ділянках розведення.

СММ також втратила 12 БПЛА малого радіуса дії: 10 через перешкоди сигналу і ще 2 внаслідок стрільби. Загалом по БПЛА СММ стріляли 65 разів.

Місія ще раз наголошує, що перешкоди сигналу і стрільба по технічних засобах СММ обмежують можливості Місії з моніторингу та наражають її членів на ризик.

4. Моніторинг із боку Місії в непідконтрольних урядові прикордонних районах залишався суттєво обмеженим.

Понад 200 разів СММ відвідувала непідконтрольні урядові прикордонні райони, однак багато патрулів знову стикалися з обмеженнями в місцях призначення або дорогою до них і, таким чином, не мали змоги здійснювати моніторинг у цих районах, зокрема в непідконтрольних урядові районах на півдні Донецької області. Як і раніше, здійснення моніторингу також було обмежене через небажання осіб, яким належить фактичний контроль, надавати гарантії безпеки для відкриття передових патрульних баз поблизу прикордонних районів. У відповідь на ці обмеження Місія збільшила застосування БПЛА і, де це було можливо, кількість патрулів із ночівлею.

Загалом, наявні обмеження, ускладнені в умовах пандемії, означали, що моніторинг СММ у прикордонних районах знову не можна було назвати безумовним або всеосяжним.

5. У непідконтрольних урядові районах Місія і далі стикалася з перешкодами у встановленні фактів і звітуванні про них у відповідь на конкретні інциденти та повідомлення про інциденти.

СММ стикалася з обмеженнями в непідконтрольних уряду районах Донецької та Луганської областей, намагаючись підтвердити інформацію про жертви серед цивільного населення або пошкодження об'єктів цивільної інфраструктури.

Місія підкреслює, що сторони мають забезпечити відсутність перешкод у роботі патрулів Місії під час уточнення інформації про інциденти, пов'язані з конфліктом, зокрема щодо жертв серед цивільного населення або пошкодження об'єктів цивільної власності.

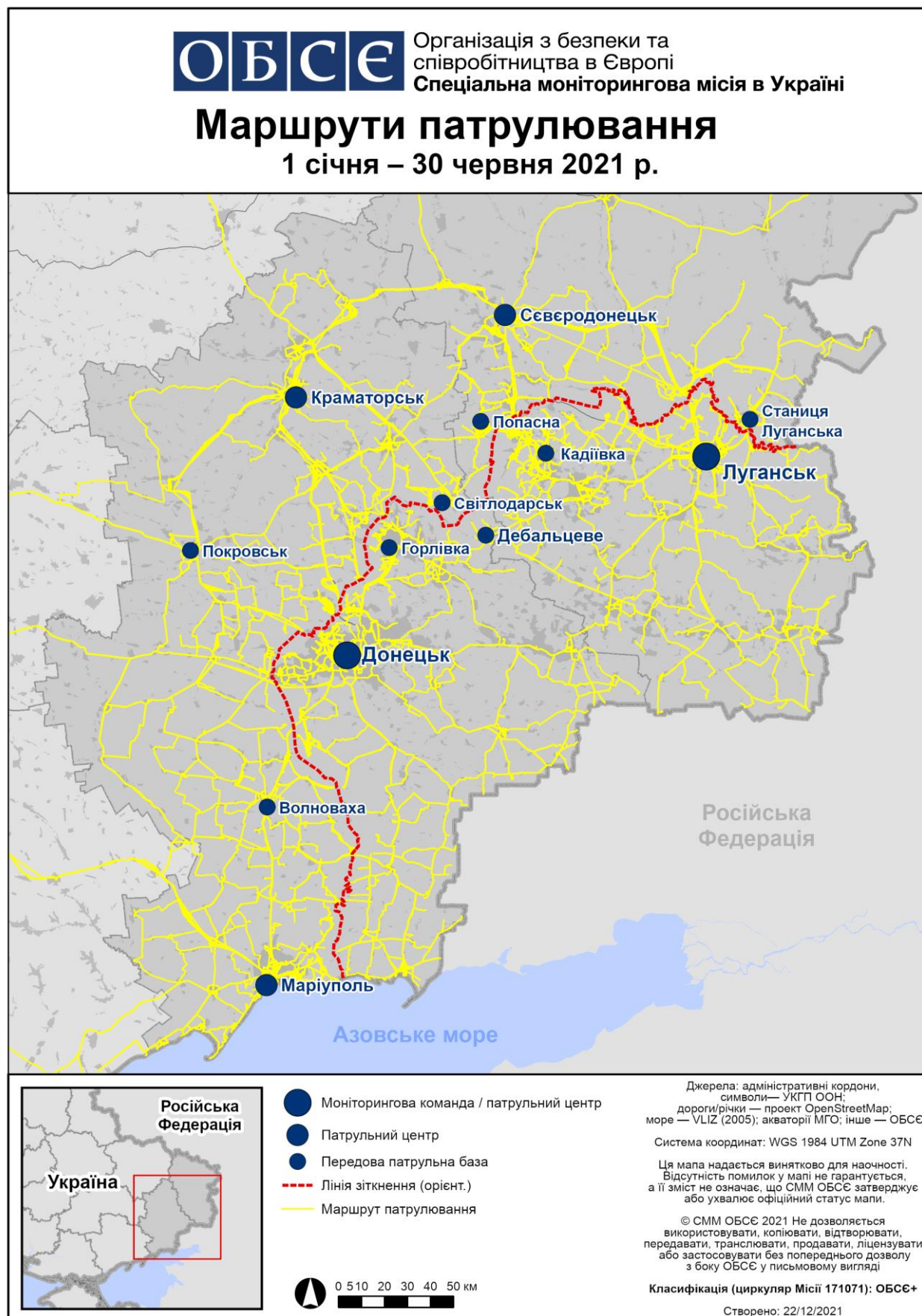
6. Міни, невибухлі боєприпаси та інші вибухонебезпечні предмети продовжували становити загрозу для членів Місії та мирних жителів, які перетинали лінію зіткнення.

Свобода пересування патрулів СММ знову була неодноразово обмежена через наявність мін, невибухлих боєприпасів та інших вибухонебезпечних предметів в Донецькій і Луганській областях, особливо поблизу лінії зіткнення. Як і раніше, проблемним залишалося те, що житлові райони, місцеві дороги і маршрути перетину, а також прилеглі території були забруднені мінами. Неможливість вилучити міни, невибухлі боєприпаси та інші вибухонебезпечні предмети призвела до того, що багато районів стали недоступними для патрулів Місії з міркувань безпеки.

СММ ще раз наголошує, що згідно з положеннями Мінських угод та висновками Паризького саміту лідерів держав «Нормандської четвірки» (грудень 2019 р.) саме сторони зобов'язані позначити, огородити та очистити забруднені райони від мін, невибухлих боєприпасів й інших вибухонебезпечних предметів, а також утриматись від встановлення нових мін та забезпечити вчасне реагування на звернення СММ.

ДОДАТОК № 1 «МАПИ»

Мапа 1: Маршрути патрулювання СММ



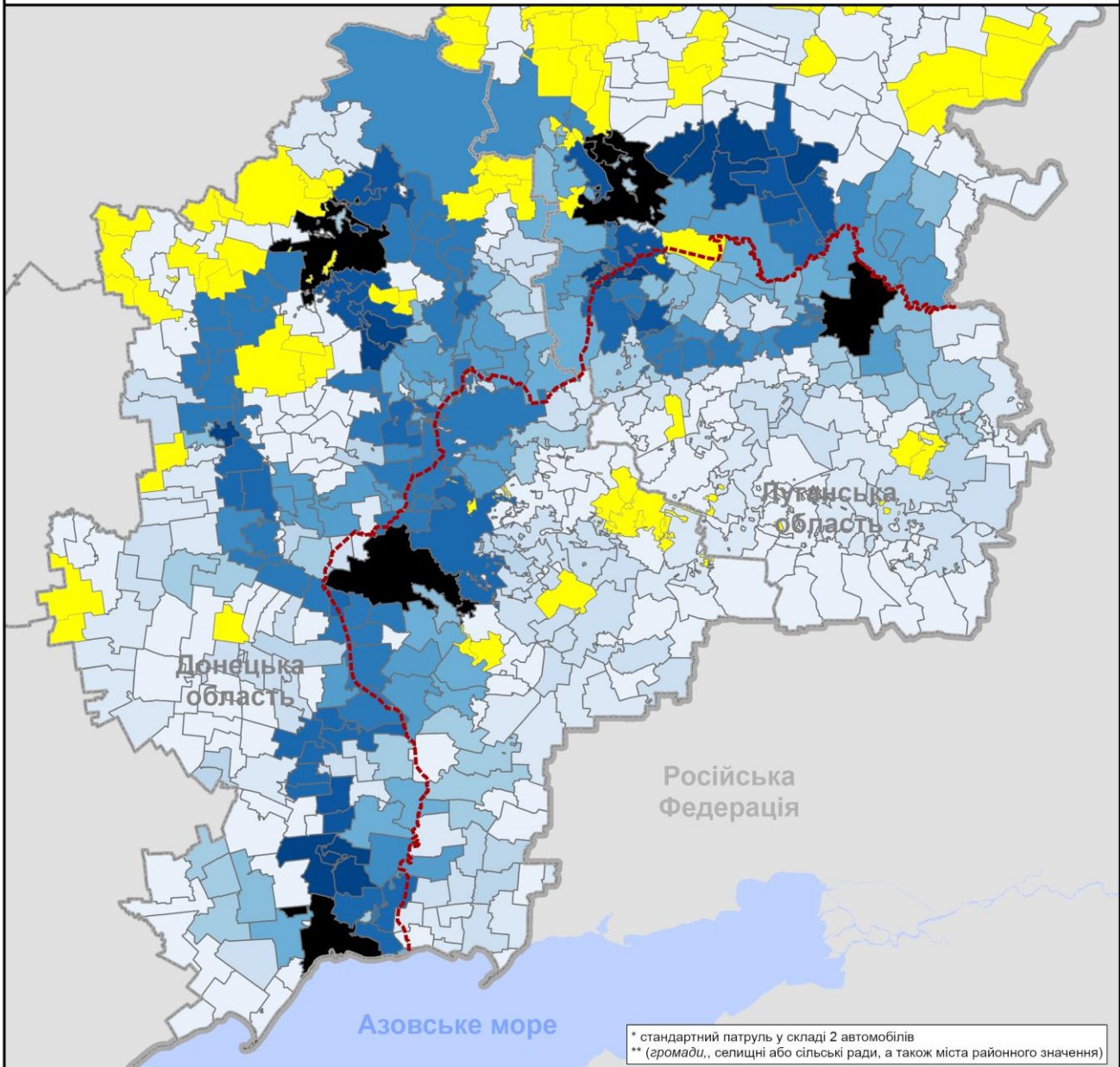
Мапа 2: Присутність Місії в Донецькій і Луганській областях



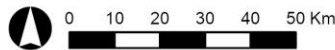
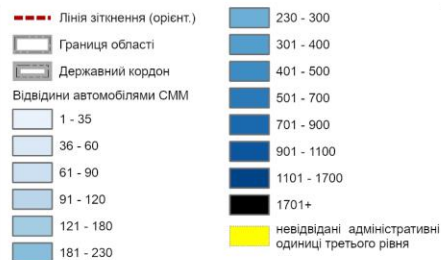
Організація з безпеки та співробітництва в Європі
Спеціальна моніторингова місія в Україні

Кількість автомобілів СММ*, які відвідали адміністративні одиниці України третього рівня** в Донецькій та Луганській областях

1 січня – 30 червня 2021 р.



* стандартний патруль у складі 2 автомобілів
** (громади, селищні або сільські ради, а також міста районного значення)



Джерела: адміністративні кордони, символи — УКГП ООН; дороги/річки — проект OpenStreetMap; море — VLIZ (2005); акваторії МГО; інше — ОБСЄ

Система координат: WGS 1984 UTM Zone 37N

Ця мапа надається винятково для наочності. Відсутність помилок у мапі не гарантується, а її зміст не означає, що СММ ОБСЄ затверджує або ухвалює офіційний статус мапи.

© СММ ОБСЄ 2021 Не дозволяється використовувати, копіювати, відтворювати, передавати, транслювати, продавати, ліцензувати або застосовувати без попереднього дозволу з боку ОБСЄ у письмовому вигляді

Класифікація (циркуляр Місії 171071): ОБСЄ+

Створено: 22/12/2021

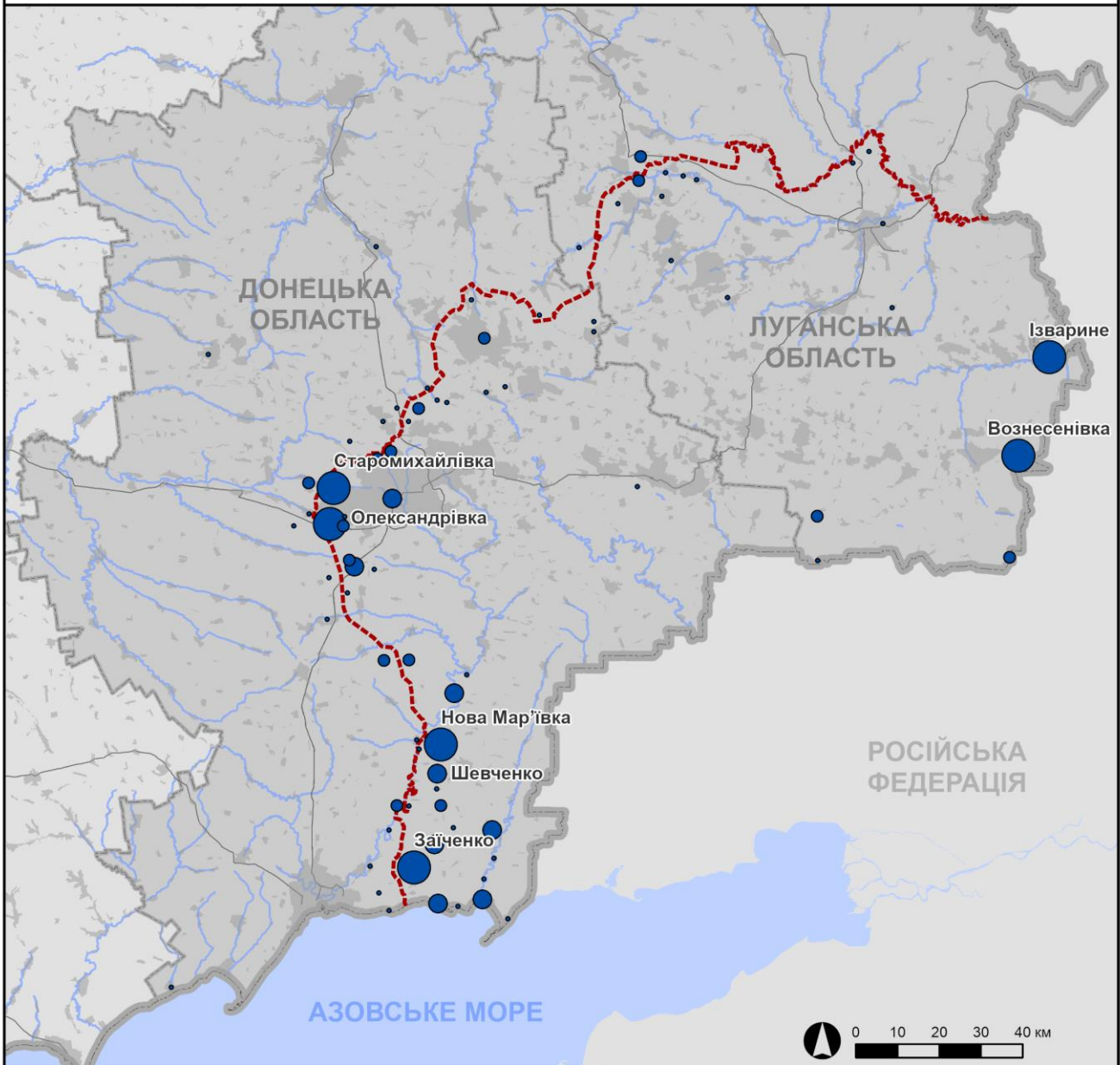
Мапа 3: Місця обмеження свободи пересування СММ



Організація з безпеки та співробітництва в Європі
Спеціальна моніторингова місія в Україні

Обмеження свободи пересування

1 січня – 30 червня 2021 р.



- Лінія зіткнення (орієнт.)
- Населений пункт
- Границя області
- ▭ Державний кордон
- Частота обмежень свободи пересування
- 1 - 2
- 3 - 5
- 6 - 10
- 11 - 25

Джерела: адміністративні кордони, символи - УКГП ООН; дороги/річки - проект OpenStreetMap; море - VLIZ (2005); акваторії МГО; інше - ОБСЄ

Система координат: WGS 1984 UTM Zone 37N

Ця мапа надається винятково для наочності. Відсутність помилок у мапі не гарантується, а її зміст не означає, що СММ ОБСЄ затверджує або ухвалює офіційний статус мапи.

© СММ ОБСЄ 2021 Не дозволяється використовувати, копіювати, відтворювати, передавати, транслювати, продавати, ліцензувати або застосовувати без попереднього дозволу з боку ОБСЄ у письмовому вигляді

Класифікація (циркуляр Місії 171071): **ОБСЄ+**

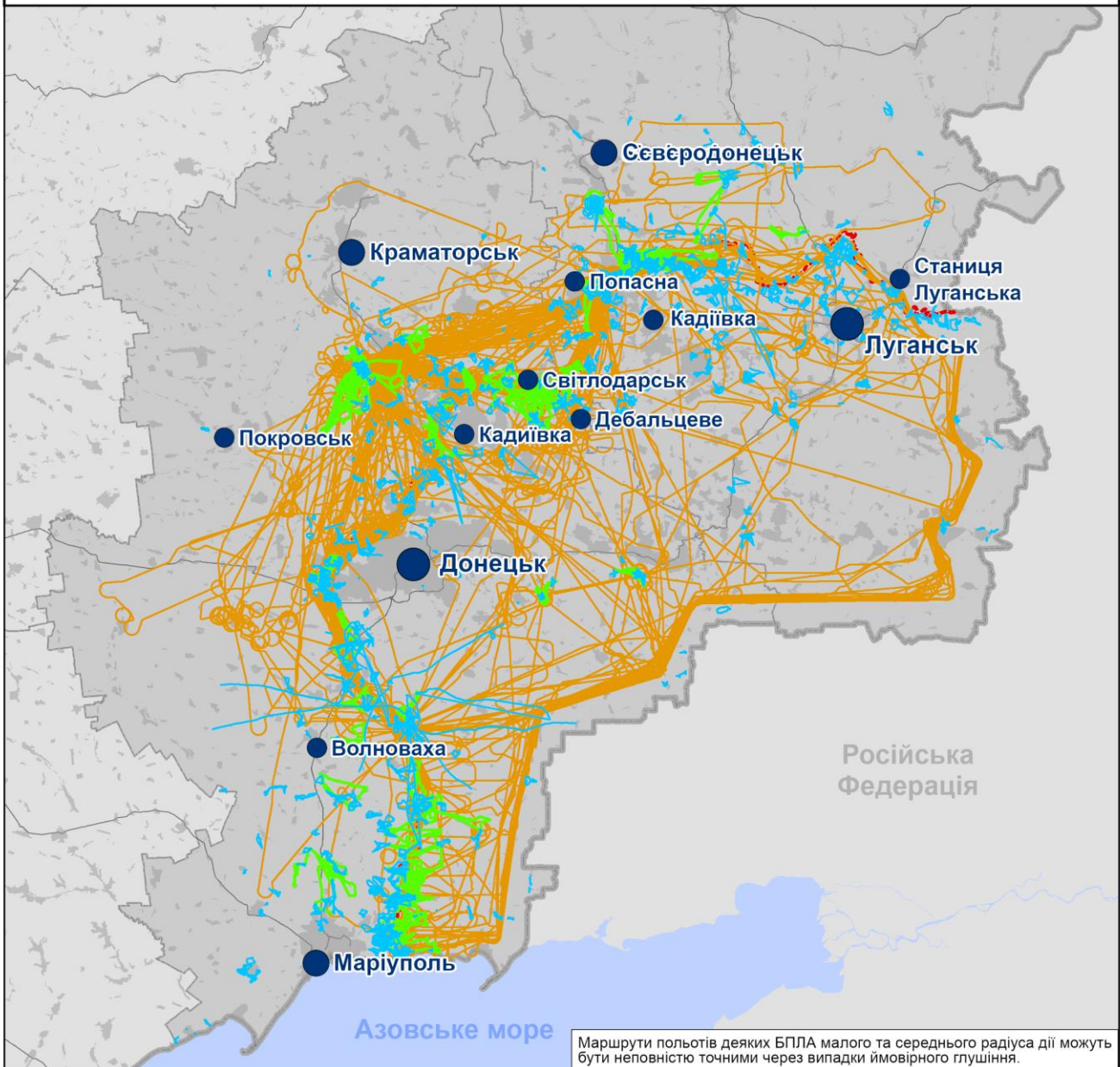
Створено: 20.12.2021

Мапа 4: Маршрути польотів БПЛА СММ

ОБСЄ Організація з безпеки та співробітництва в Європі
 Спеціальна моніторингова місія в Україні

Польоти БПЛА

1 січня – 30 червня 2021 р.



Маршрути польотів деяких БПЛА малого та середнього радіуса дії можуть бути неповністю точними через випадки ймовірного глушіння.



- Моніторингова команда / патрульний центр
- Патрульний центр
- Передова патрульна база
- Лінія зіткнення (орієнт.)
- Політ БПЛА малого радіуса дії
- Політ БПЛА середнього радіуса дії
- Політ БПЛА дальнього радіуса дії



Джерела: адміністративні кордони, символи — УКГП ООН; дороги/річки — проект OpenStreetMap; море — VLIZ (2005); акваторії МГО; інше — ОБСЄ
 Система координат: WGS 1984 UTM Zone 37N

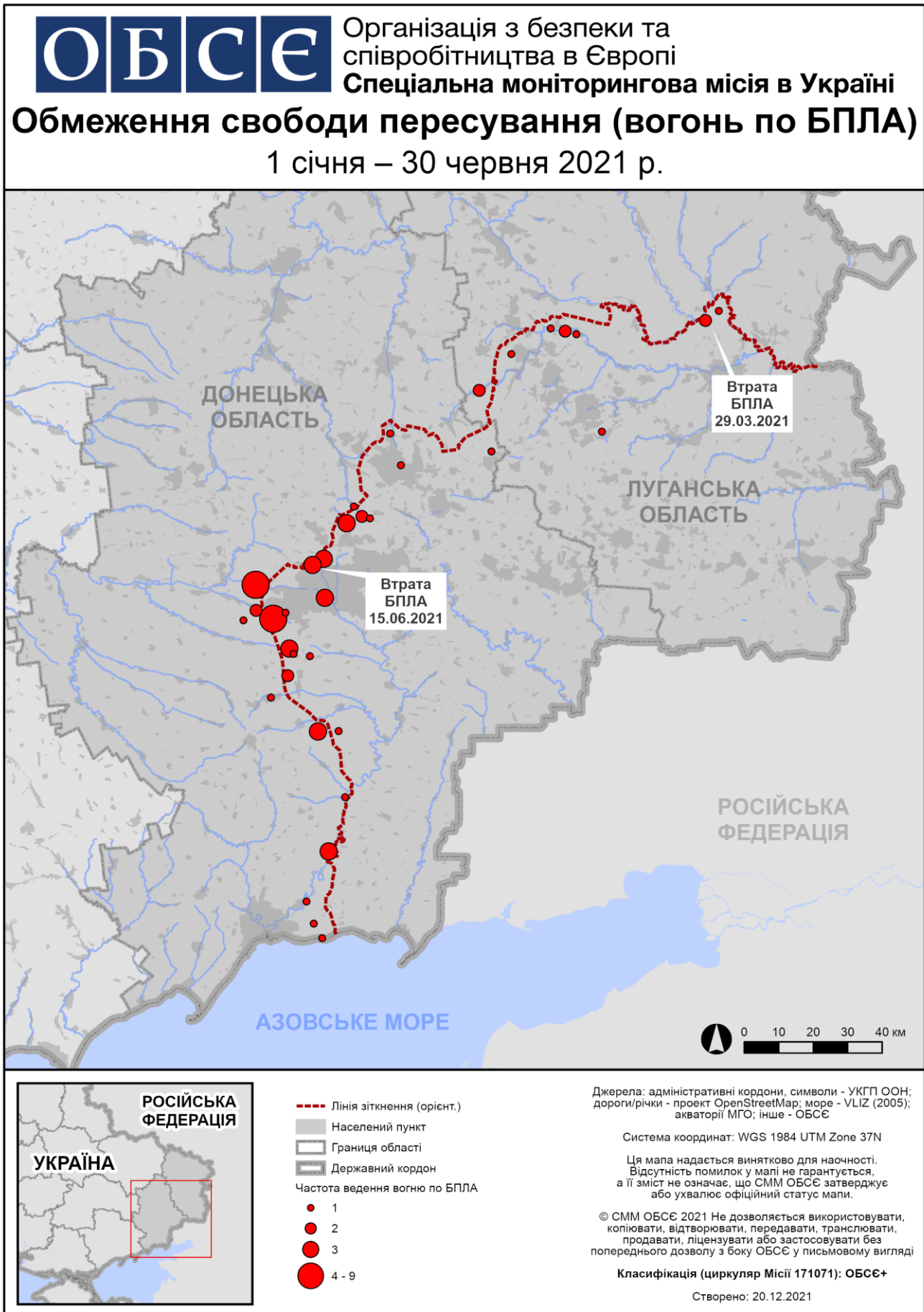
Ця мапа надається винятково для наочності. Відсутність помилок у мапі не гарантується, а її зміст не означає, що СММ ОБСЄ затверджує або ухвалює офіційний статус мапи.

© СММ ОБСЄ 2021 Не дозволяється використовувати, копіювати, відтворювати, передавати, транслювати, продавати, ліцензувати або застосовувати без попереднього дозволу з боку ОБСЄ у письмовому вигляді

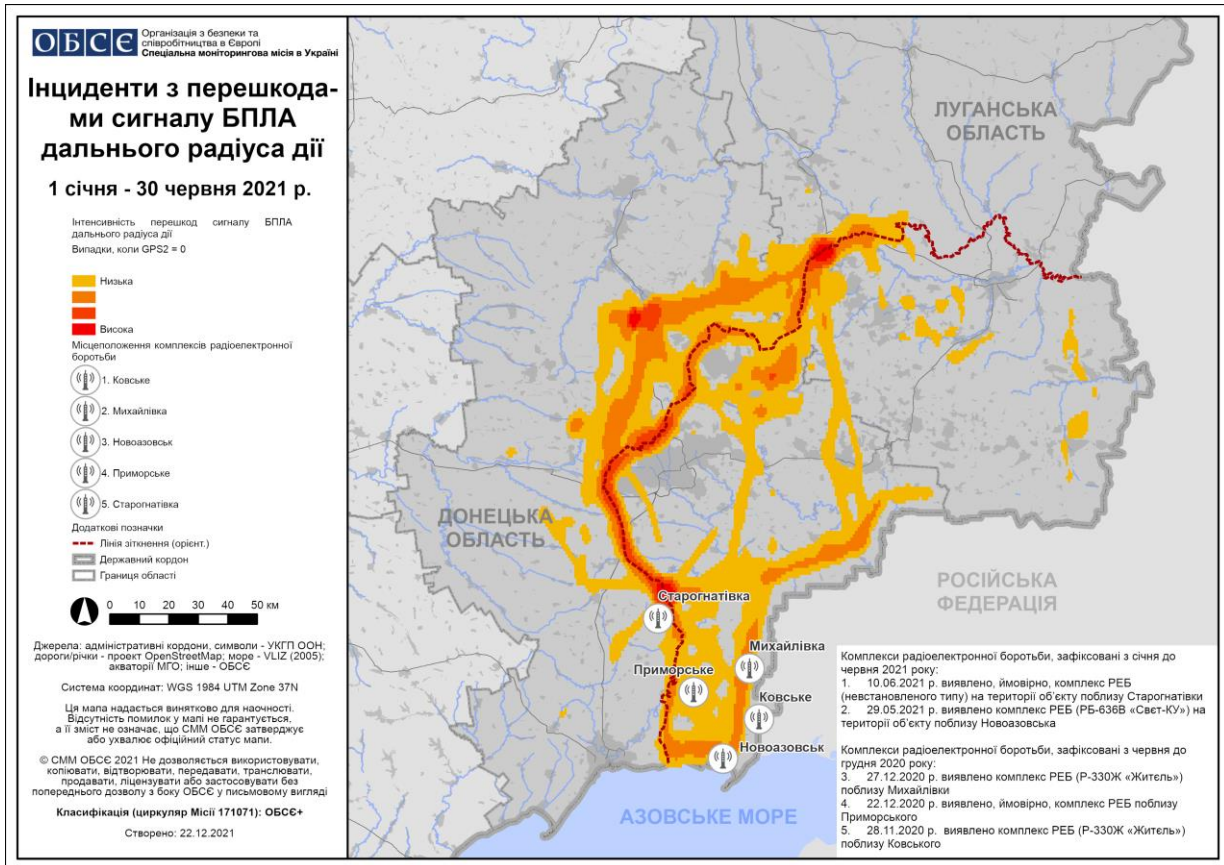
Класифікація (циркуляр Місії 171071): ОБСЄ+

Створено: 22/12/2021

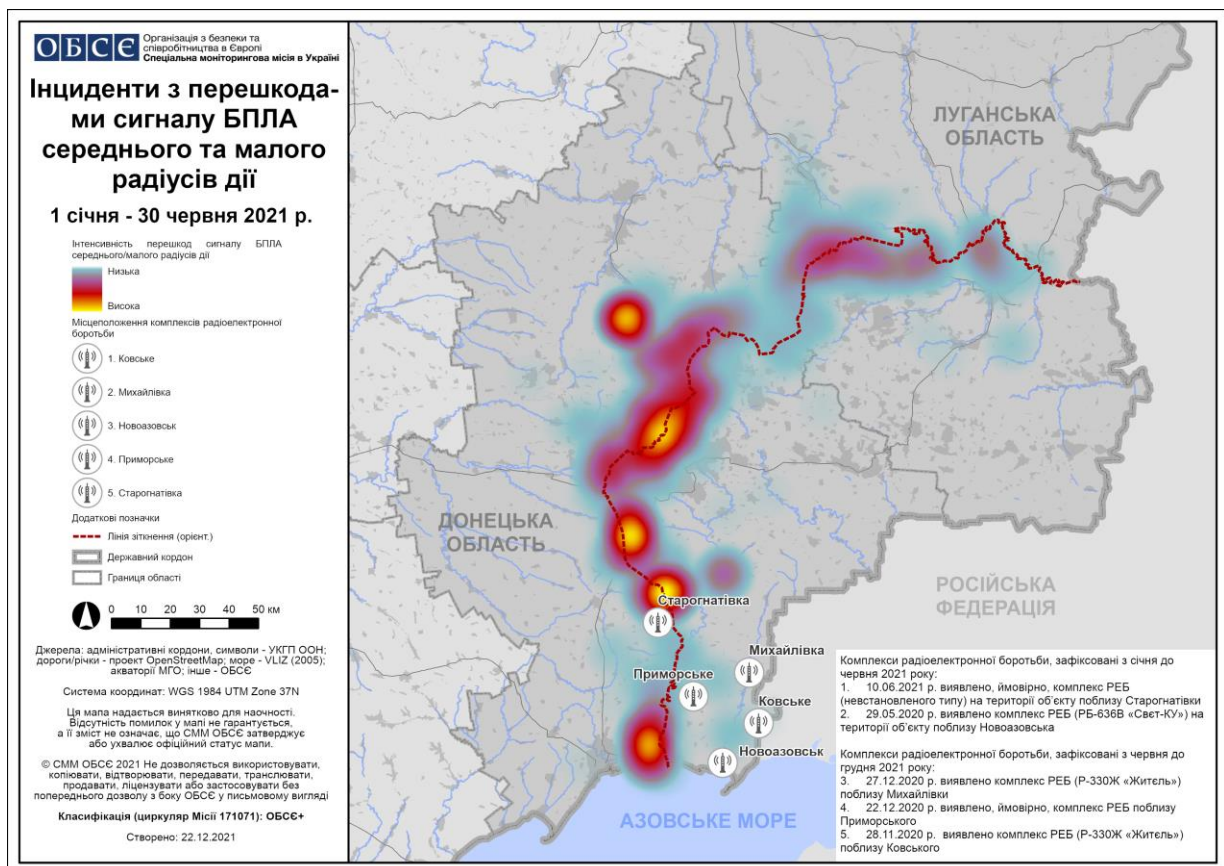
Мапа 5: Стрільба по БПЛА Місії



Мапа 6: Випадки перешкод сигналу БПЛА СММ дальнього радіуса дії



Мапа 7: Випадки перешкод сигналу БПЛА СММ середнього та малого радіуса дії



ДОДАТОК № 2 «ТАБЛИЦЯ ВИПАДКІВ ВИБУХІВ І СТІЛЯНИНИ ПОРУЧ ІЗ ПАТРУЛЯМИ СММ»

Дата	Населений пункт, область	Фактичний контроль	Короткий виклад суті інциденту	Джерело
16.02.2021	Петрівське, Донецька обл.	Непідконтрольний урядові	Вибух невизначеного походження та чорний дим приблизно за 300–400 м на північ від патруля СММ (за оцінкою, вогонь вели не по патрулю).	Щоденний звіт СММ від 17 лютого 2021 року
24.03.2021	Кам'янка, Донецька обл.	Підконтрольний урядові	Вибух невизначеного походження приблизно за 300–500 м на схід від патруля СММ (за оцінкою, вогонь вели не по патрулю).	Щоденний звіт СММ від 25 березня 2021 року
25.03.2021	Павлопіль, Донецька обл.		Приблизно 300–400 пострілів і черг зі стрілецької зброї орієнтовно за 300–400 м на схід від патруля СММ (за оцінкою, вогонь вели не по патрулю).	Щоденний звіт СММ від 26 березня 2021 року
20.05.2021	Авдіївка, Донецька обл.		Вибух невизначеного походження та коричневий дим приблизно за 500 м на південь від патруля СММ (за оцінкою, вогонь вели не по патрулю).	Щоденний звіт СММ від 21 травня 2021 року
18.06.2021	Сентянівка, Луганська обл.	Непідконтрольний урядові	Два постріли зі стрілецької зброї приблизно за 200–700 м на північний схід від патруля СММ і свист, за оцінкою внаслідок вогню зі стрілецької зброї (за оцінкою, вогонь вели не по патрулю).	Щоденний звіт СММ від 19 червня 2021 року
28.06.2021	Петрівське, Донецька обл.		Особи (за оцінкою, ймовірно члени збройних формувань) агресивно поводитися з членами патруля СММ.	Щоденний звіт СММ від 29 липня 2021 року

ДОДАТОК № 3 «ТАБЛИЦЯ ІНЦИДЕНТІВ ІЗ НАВЕДЕННЯМ ЗБРОЇ НА БПЛА СММ МАЛОГО І СЕРЕДНЬОГО РАДІУСА ДІЇ»

Дата	Населений пункт, область	Фактичний контроль	Короткий виклад суті інциденту	Джерело
11.01.2021	Молодіжне, Луганська обл.	Непідконтрольний урядові	Постріли зі стрілецької зброї приблизно за 1–1,5 км на північний захід від патруля СММ (за оцінкою, вогонь вели по міні-БПЛА).	Щоденний звіт СММ від 12 січня 2021 року
12.01.2021	Леб'яже, Донецька обл.		Черги з великокаліберного кулемета та постріли зі стрілецької зброї приблизно за 1–2 км на північ від патруля СММ (за оцінкою, вогонь вели по міні-БПЛА).	Щоденний звіт СММ від 13 січня 2021 року
14.01.2021	Бердянське, Донецька обл.	Підконтрольний урядові	Постріли та черга зі стрілецької зброї приблизно за 1,3 км на східно-південний схід від патруля СММ (за оцінкою, вогонь вели по міні-БПЛА).	Щоденний звіт СММ від 15 січня 2021 року
	Василівка, Донецька обл.	Непідконтрольний урядові	Черги зі стрілецької зброї приблизно за 1,5 км на північний захід від патруля СММ (за оцінкою, вогонь вели по міні-БПЛА).	
15.01.2021	Донецьк	Непідконтрольний урядові	Постріли зі стрілецької зброї приблизно за 50–100 м на північний схід від патруля СММ (за оцінкою, вогонь вели по міні-БПЛА).	Щоденний звіт СММ від 16 січня 2021 року
20.01.2021	Талаківка, Донецька обл.	Підконтрольний урядові	Черги зі стрілецької зброї приблизно за 4 км на схід від патруля СММ (за оцінкою, вогонь вели по міні-БПЛА).	Щоденний звіт СММ від 21 січня 2021 року
23.01.2021	Спартак, Донецька обл.	Непідконтрольний урядові	Постріли зі стрілецької зброї приблизно за 1,1 км на захід від патруля СММ (за оцінкою, вогонь вели по міні-БПЛА).	Щоденний звіт СММ від 25 січня 2021 року
30.01.2021	Чермалик, Донецька обл.	Підконтрольний урядові	Черги з великокаліберного кулемета та постріли зі стрілецької зброї приблизно за 1,5 км на південний схід від патруля СММ (за оцінкою, вогонь вели по міні-БПЛА).	Щоденний звіт СММ від 1 лютого 2021 року
	Олександрівка, Донецька обл.	Непідконтрольний урядові	Постріли зі стрілецької зброї приблизно за 1–2 км на південний захід від патруля СММ (за оцінкою, вогонь вели по міні-БПЛА).	
01.02.2021	Голубівське, Луганська обл.	Непідконтрольний урядові	Постріли зі стрілецької зброї приблизно за 1–2 км на північний захід від патруля СММ (за оцінкою, вогонь вели по міні-БПЛА).	Щоденний звіт СММ від 2 лютого 2021 року
06.02.2021	Донецьк		Черги зі стрілецької зброї приблизно за 300–400 м і за 0,7–1 км на північний захід від патруля СММ (за оцінкою, вогонь вели по міні-БПЛА).	Щоденний звіт СММ від 8 лютого 2021 року
21.02.2021	Дачне, Луганська обл.	Непідконтрольний урядові	Постріли зі стрілецької зброї приблизно за 2–2,5 км на північно-північний захід від патруля СММ (за оцінкою, вогонь вели по міні-БПЛА).	Щоденний звіт СММ від 22 лютого 2021 року
09.03.2021	Троїцьке, Луганська обл.	Підконтрольний урядові	Постріли зі стрілецької зброї приблизно за 1,5–2 км на схід від патруля СММ (за оцінкою, вогонь вели по міні-БПЛА).	Щоденний звіт СММ від 10 березня 2021 року
10.03.2021	Сентянівка, Луганська обл.	Непідконтрольний урядові	Постріли зі стрілецької зброї приблизно за 2–2,5 км і 0,7–1 км на північний схід від патруля СММ (за оцінкою, вогонь вели по міні-БПЛА).	Щоденний звіт СММ від 11 березня 2021 року
12.03.2021	Троїцьке, Луганська обл.	Підконтрольний урядові	Після здійснення посадки міні-БПЛА, який пролітав над районами орієнтовно за 1,7 км на схід і захід від місцезонації патруля СММ, спостерігачі побачили пробоїну в одному з пропелерів апарата (за оцінкою, унаслідок вогню зі стрілецької зброї).	Щоденний звіт СММ від 13 березня 2021 року
19.03.2021	Весела Гора, Луганська обл.	Непідконтрольний урядові	Постріли зі стрілецької зброї приблизно за 1,8 км на південно-південний схід від патруля СММ (за оцінкою, вогонь вели по міні-БПЛА).	Щоденний звіт СММ від 20 березня 2021 року

22.03.2021	Спартак, Донецька обл.		Постріли зі стрілецької зброї приблизно за 300–400 м на північ від патруля СММ (за оцінкою, вогонь вели по міні-БПЛА).	Щоденний звіт СММ від 23 березня 2021 року
28.03.2021	Василівка, Донецька обл.		Постріли зі стрілецької зброї приблизно за 1,5–2,5 км на північний захід від патруля СММ (за оцінкою, вогонь вели по міні-БПЛА).	Щоденний звіт СММ від 29 березня 2021 року
29.03.2021	Весела Гора, Луганська обл.		Постріли зі стрілецької зброї приблизно за 1,8 км на південно-південний схід від патруля СММ (за оцінкою, вогонь вели по міні-БПЛА). Після цього спостерігачі втратили контроль над просторовим положенням апарату, який повернути не вдалося.	Щоденний звіт СММ від 30 березня 2021 року
31.03.2021	Бугаївка, Луганська обл.		Черги та постріли з великокаліберного кулемета приблизно за 1,5–2 км на південний захід від патруля СММ (за оцінкою, вогонь вели по міні-БПЛА).	Щоденний звіт СММ від 1 квітня 2021 року
08.04.2021	Веселе, Донецька обл.		Черги зі стрілецької зброї приблизно за 2 км на північний захід від патруля СММ (за оцінкою, вогонь вели по міні-БПЛА).	Щоденний звіт СММ від 9 квітня 2021 року
10.04.2021	Спартак, Донецька обл.		Постріли зі стрілецької зброї приблизно за 300–400 м на північ від патруля СММ (за оцінкою, вогонь вели по міні-БПЛА).	Щоденний звіт СММ від 12 квітня 2021 року
	Бетманове, Донецька обл.		Постріли зі стрілецької зброї приблизно за 1,5–2 км на північно-північний захід від патруля СММ (за оцінкою, вогонь вели по міні-БПЛА).	
			Постріли зі стрілецької зброї приблизно за 1,2–1,7 км на північний захід від патруля СММ (за оцінкою, вогонь вели по міні-БПЛА).	
13.04.2021	Оленівка, Донецька обл.		Черги та постріли зі стрілецької зброї приблизно за 1,8 км на північний захід від патруля СММ (за оцінкою, вогонь вели по міні-БПЛА).	Щоденний звіт СММ від 14 квітня 2021 року
	Олександрівка, Донецька обл.		Черги зі стрілецької зброї приблизно за 1,4 км на південно-південний захід від патруля СММ (за оцінкою, вогонь вели по міні-БПЛА).	
15.04.2021	Победа, Донецька обл.	Підконтрольний урядові	Черги та постріли зі стрілецької зброї приблизно за 600–750 м на південно-південний захід від патруля СММ (за оцінкою, вогонь вели по міні-БПЛА).	Щоденний звіт СММ від 16 квітня 2021 року
	Мар'їнка, Донецька обл.		Черги зі стрілецької зброї приблизно за 600–650 м на схід від патруля СММ (за оцінкою, вогонь вели по міні-БПЛА).	
16.04.2021	Верхньоторецьке, Донецька обл.		Постріли зі стрілецької зброї приблизно за 500 м на захід від патруля СММ (за оцінкою, вогонь вели по міні-БПЛА).	Щоденний звіт СММ від 17 квітня 2021 року
	Сигнальне, Донецька обл.	Непідконтрольний урядові	Постріли зі стрілецької зброї приблизно за 2 км на західно-південний захід від патруля СММ (за оцінкою, вогонь вели по міні-БПЛА).	
	Ясне, Донецька обл.		Черги та постріли зі стрілецької зброї приблизно за 2–3 км і за 1–2 км на південний захід від патруля СММ (за оцінкою, вогонь вели по міні-БПЛА).	
19.04.2021	Сигнальне, Донецька обл.		Черги та постріли зі стрілецької зброї приблизно за 2,3 км на південний захід від патруля СММ (за оцінкою, вогонь вели по міні-БПЛА).	Щоденний звіт СММ від 20 квітня 2021 року
			Черги та постріли зі стрілецької зброї приблизно за 3,3 км на південний захід від патруля СММ (за оцінкою, вогонь вели по міні-БПЛА).	

	Красногорівка, Донецька обл.	Підконтрольний урядові	Постріли зі стрілецької зброї приблизно за 1,4–1,6 км на схід від патруля СММ (за оцінкою, вогонь вели по міні-БПЛА).	
22.04.2021	Зайцеве, Донецька обл.	Між підконтрольними та непідконтрольними урядові районами	Постріли зі стрілецької зброї приблизно за 50 м на північ від патруля СММ (за оцінкою, вогонь вели по міні-БПЛА).	Щоденний звіт СММ від 23 квітня 2021 року
23.04.2021	Мар'їнка, Донецька обл.	Підконтрольний урядові	Черги та постріли зі стрілецької зброї приблизно за 1–2 км на північ від патруля СММ (за оцінкою, вогонь вели по міні-БПЛА).	Щоденний звіт СММ від 24 квітня 2021 року
	Красногорівка, Донецька обл.		Черги та постріли зі стрілецької зброї приблизно за 2 км на схід від патруля СММ (за оцінкою, вогонь вели по міні-БПЛА).	
26.04.2021	Донецьк	Непідконтрольний урядові	Черги зі стрілецької зброї приблизно за 1,5 км на східно-північний схід від патруля СММ (за оцінкою, вогонь вели по міні-БПЛА).	Щоденний звіт СММ від 27 квітня 2021 року
	Сигнальне, Донецька обл.		Черги та постріли зі стрілецької зброї приблизно за 1,3 км на північний захід від патруля СММ (за оцінкою, вогонь вели по міні-БПЛА).	
29.04.2021	Олександрівка, Донецька обл.	Непідконтрольний урядові	Постріли зі стрілецької зброї приблизно за 1,5 км на південно-південний захід від патруля СММ (за оцінкою, вогонь вели по міні-БПЛА).	Щоденний звіт СММ від 30 квітня 2021 року
02.05.2021			Черги та постріли зі стрілецької зброї приблизно за 1,2 км на південний захід від патруля СММ (за оцінкою, вогонь вели по міні-БПЛА).	Щоденний звіт СММ від 4 травня 2021 року
05.05.2021			Сміле, Луганська обл.	Черги зі стрілецької зброї приблизно за 1,4 км на захід від патруля СММ (за оцінкою, вогонь вели по міні-БПЛА).
		Черги зі стрілецької зброї приблизно за 3,5 км на північно-північний захід від патруля СММ (за оцінкою, вогонь вели по міні-БПЛА).		
06.05.2021	Лебединське, Донецька обл.	Підконтрольний урядові	Черги зі стрілецької зброї приблизно за 3–4 км на північний схід від патруля СММ (за оцінкою, вогонь вели по міні-БПЛА).	Щоденний звіт СММ від 7 травня 2021 року
11.05.2021	Богданівка, Донецька обл.		Черги та постріли зі стрілецької зброї приблизно за 2 км на північно-північний схід від патруля СММ (за оцінкою, вогонь вели по міні-БПЛА).	Щоденний звіт СММ від 12 травня 2021 року
13.05.2021			Черги зі стрілецької зброї приблизно за 2,3 км на схід від патруля СММ (за оцінкою, вогонь вели по міні-БПЛА).	Щоденний звіт СММ від 14 травня 2021 року
14.05.2021	Чермалик, Донецька обл.	Між підконтрольними та непідконтрольними урядові районами	Черги зі стрілецької зброї приблизно за 3–4 км на схід від патруля СММ (за оцінкою, вогонь вели по міні-БПЛА).	Щоденний звіт СММ від 15 травня 2021 року
18.05.2021	Гранітне, Донецька обл.	Підконтрольний урядові	Черги зі стрілецької зброї приблизно за 2,8 км на схід від патруля СММ (за оцінкою, вогонь вели по міні-БПЛА).	Щоденний звіт СММ від 19 травня 2021 року
	Олександрівка, Донецька обл.	Непідконтрольний урядові	Черги та постріли зі стрілецької зброї приблизно за 1,5 км на південно-південний захід від патруля СММ (за оцінкою, вогонь вели по міні-БПЛА).	
	Дачне, Луганська обл.		Черги та постріли зі стрілецької зброї приблизно за 1–2 км на північ від патруля СММ (за оцінкою, вогонь вели по міні-БПЛА).	
26.05.2021	Новотроїцьке, Донецька обл.	Підконтрольний урядові	Постріли зі стрілецької зброї приблизно за 2,3 км на південний схід від патруля СММ (за оцінкою, вогонь вели по міні-БПЛА).	Щоденний звіт СММ від 27 травня 2021 року
27.05.2021	Донецьк	Непідконтрольний урядові	Постріли зі стрілецької зброї приблизно за 100 м на південний захід від патруля СММ (за оцінкою, вогонь вели по міні-БПЛА).	Щоденний звіт СММ від 29 травня 2021 року

30.05.2021	Новогригорівка, Донецька обл.		Постріли зі стрілецької зброї приблизно за 0,8–1 км на північно-північний схід від патруля СММ (за оцінкою, вогонь вели по міні-БПЛА).	Щоденний звіт СММ від 31 травня 2021 року
07.06.2021	Обозне, Луганська обл.		Постріли зі стрілецької зброї приблизно за 2–3 км на північно-північний захід від патруля СММ (за оцінкою, вогонь вели по міні-БПЛА).	Щоденний звіт СММ від 8 червня 2021 року
09.06.2021	Богданівка, Донецька обл.	Підконтрольний урядові	Постріли зі стрілецької зброї приблизно за 560 м на південно-південний захід від патруля СММ (за оцінкою, вогонь вели по міні-БПЛА).	Щоденний звіт СММ від 10 червня 2021 року
11.06.2021	Чермалик, Донецька обл.		Черги та постріли зі стрілецької зброї приблизно за 3,9 км на східно-північний схід і 3,7 км на схід від патруля СММ (за оцінкою, вогонь вели по міні-БПЛА).	Щоденний звіт СММ від 12 червня 2021 року
14.06.2021	Василівка, Донецька обл.	Непідконтрольний урядові	Черги зі стрілецької зброї приблизно за 300 м на північно-північний схід від патруля СММ (за оцінкою, вогонь вели по міні-БПЛА).	Щоденний звіт СММ від 15 червня 2021 року
15.06.2021	Веселе, Донецька обл.		Постріли зі стрілецької зброї приблизно за 0,8–1 км на північний захід від патруля СММ (за оцінкою, вогонь вели по міні-БПЛА). Після цього спостерігачі втратили контроль над просторовим положенням апарату, який повернути не вдалося.	Щоденний звіт СММ від 16 червня 2021 року
16.06.2021	Горлівка, Донецька обл.		Постріли зі стрілецької зброї приблизно за 100–200 м на південний захід від патруля СММ (за оцінкою, вогонь вели по міні-БПЛА).	Щоденний звіт СММ від 17 червня 2021 року
20.06.2021	Красногорівка, Донецька обл.	Підконтрольний урядові	Черги зі стрілецької зброї приблизно за 2 км на північний схід від патруля СММ (за оцінкою, вогонь вели по міні-БПЛА).	Щоденний звіт СММ від 21 червня 2021 року
22.06.2021	Калинове-Борщувате, Луганська обл.	Непідконтрольний урядові	Постріли зі стрілецької зброї приблизно за 300–600 м на південь від патруля СММ (за оцінкою, вогонь вели по міні-БПЛА).	Щоденний звіт СММ від 23 червня 2021 року